

Výroční zpráva o činnosti a hospodaření za rok 2013

Domov „Srdce v dlaních“ sociální služby
Jiříkov, IČ 472 74 581



**domov pro seniory
domov se zvláštním režimem
pečovatelská služba**

Motto: „Neptejte se nás, co umíme, ale spíše nám povězte, co potřebujete“

1 Charakteristika organizace, hlavní účel a předmět činnosti

Název:	Domov „Srdce v dlaních“ – sociální služby Jiříkov
Právní forma:	příspěvková organizace
Sídlo:	Filipov 65/2, 407 53 Jiříkov
Zřizovatel:	Město Jiříkov, Náměstí 464, 407 53 Jiříkov, IČO: 00261424
Statutární orgán:	Ing. Bc. Jan Sembdner, ředitel organizace
IČ:	47274581
Číslo účtu:	0924185359/0800
Telefon:	412 338 397
www:	www.ddfilipov.cz
e-mail:	info@ddfilipov.cz

Domov „Srdce v dlaních“ – sociální služby Jiříkov se nachází ve Filipově, t.j. na katastrálním území města Jiříkova, ve východní části Šluknovského výběžku v těsné blízkosti státní hranice se SRN. Budova domova vznikla začátkem 20 století jako klášterní kolej řeholního řádu Redemptoristů. V těsné blízkosti budovy se nachází evropsky známá poutní Bazilika Panny Marie Pomocnice křesťanů. V roce 1971 byla budova adaptována a přizpůsobena pro účely sociálních služeb. Vznikl tak domov důchodců, který má k dnešnímu dni kapacitu 98 lůžek.

Domov „Srdce v dlaních“ je příspěvkovou organizací Města Jiříkova a dle zákona o sociálních službách č. 108/2006 Sb., v platném znění, poskytoval v roce 2013 tři sociální služby:

- a) Domov pro seniory dle § 49
- b) Domov se zvláštním režimem dle § 50
- c) Pečovatelskou službu dle § 40

Hlavní účel činnosti a předmět činnosti.

Poskytování sociálních služeb ve smyslu požadavků na sociální službu domova pro seniory, domova se zvláštním režimem a pečovatelskou službu, stanovených obecně závaznými právními předpisy, resp. zákonem o sociálních službách č. 108/2006 Sb. a prováděcí vyhláškou MPSV č. 505/2006 Sb., v platném znění, včetně zabezpečování souvisejících ekonomicko-hospodářských a technických úkolů spojených s předmětem činnosti, vše ve smyslu registrace poskytovatele podle zákona č. 108/2006 Sb. a ve smyslu zřizovací listiny.

Organizace k plnění hlavního úkolu a předmětu činnosti hospodařila (v souladu se zřizovací listinou) s nemovitým majetkem ve vlastnictví ÚZSVM a to v souladu se smlouvou o výpůjčce č. 01/08/UDC/SV a jejím dodatkem č. 1. ze dne 26.1.2011, dále s majetkem movitým, svěřeným do správy a hospodaření, movitým a nemovitým majetkem svěřeným z vlastnictví zřizovatele po dni zřízení a dále s peněžními prostředky získanými vlastní činností, z rozpočtu zřizovatele, z prostředků svých fondů a s peněžními i nepeněžními dary od fyzických i právnických osob. Veškerý majetek a jeho pohyb vedla organizace v účetní a operativní evidenci.

2 Úvodní slovo ředitele

Velice si vážíme Vašeho zájmu o naši organizaci. Tato výroční zpráva se zabývá rokem 2013. Z pohledu hospodářského dosáhl domov jednoho z nejlepších výsledků za celou dobu své existence. Získané prostředky byly použity nejen do provozního rozpočtu, ale současně se podařilo realizovat řadu aktivit, které byly prospěšné zejména pro uživatele našich služeb. Je namístě poděkovat všem, kteří se na dosažení výsledku podíleli o to více, že podmínky pro provoz sociálních služeb jsou v ČR celkem specifické.

Nejvyšší podíl na dosažených tržbách tvořily v roce 2013 úhrady od uživatelů, příspěvek na péči, úhrady zdravotních pojišťoven za zdravotní péči, dotace MPSV, dotace Města Rumburka a dotace získané od Úřadu práce ČR a spol. RCV, (na zaměstnance, přičemž tento program pokračuje i v roce 2014). V nákladech organizace převládaly zejména mzdové výdaje, prostředky na opravy a údržbu, potraviny, energie, nákup materiálu a služby. Organizace skončila rok 2013 s hospodářským výsledkem + 414 tis Kč.

3 Zaměstnanci organizace

Vedoucí tým organizace k 31. 12. 2013:

- Ing. Bc. Jan Sembdner, ředitel organizace
- Mgr. Iveta Hermanová, zástupkyně ředitele, sociální pracovnice
- Ivana Školníková, DiS vedoucí úseku domova se zvl. režimem a zdravotní péče
- Bc. Kamila Gajdošová, vedoucí úseku domova pro seniory
- Břetislav Moravec, vedoucí úseku pečovatelské služby
- Alena Suchá, vedoucí úseku ekonomického a stravovacích služeb
- Jana Mikešová, vedoucí úseku hospodářsko správního a provozního

Počty pracovníků – pracovní smlouvy

název úseku	rok 2009	rok 2010	rok 2011	rok 2012	rok 2013
všeobecné sestry registrované	6	6	6	6	8
pracovnice přímé péče - DPS	30	27	27,25	10	10
pracovnice přímé péče - DZR	0	0	0	12	14
pracovnice úklidu	3,5	3	3	0,5	1
sociální úsek (DPS +DZR)	39,5	36	36,25	28,5	33
úsek volnočasových aktivit	2,5	2	2	3	4
úsek pečovatelské služby	0	1	1,75	5	5
pracovníci údržby	2	2	2	2	2
pracovnic úklidu	0	0	0	3	4
pracovnice prádelny	3	3	3	3	3
úsek hospodářskosprávní	5	5	5	8	9
pracovnice kuchyně	8	8	8	9	9
pracovnice kantýny	1	1	0,75	0,75	1
pracovnice administrativy	2	2	3	3	3
úsek ekonomických a stravovacích služeb	11	11	11,75	12,75	13
úsek technickohospodářský	6	6	5	8	6
celkový počet pracovníků	64	60	61,75	65,25	70

Domov „Srdce v dlaních“ (od 1.1.2013 změna názvu) zaměstnával v průměru k poslednímu prosinci roku 2013, 70 zaměstnanců, u kterých byla docílena průměrná měsíční mzda ve **výši 16.397,- Kč**.

S tímto počtem zaměstnanců se řadíme mezi 3 největší organizace, které zaměstnávají občany Jiříkova a blízkého okolí. Během roku jsme rovněž zaměstnávali pracovníky na dohody o provedení práce – jednalo se především o dělnické profese, ale i pracovníky přímé obslužné péče a všeobecné sestry a dále pracovníky veřejné služby a dobrovolníky. V oblasti pracovního zařazení nezaměstnaných občanů z okolí Jiříkova Domov dobře spolupracuje s Úřadem práce, s Republikovým centrem vzdělávání a Schrödingerovým institutem.

4 Kvalita sociálních služeb, vzdělávání zaměstnanců, dobrovolníci

V Domově probíhaly v roce 2013 návštěvy dobrovolníků. Přítomnost těchto lidí je našimi klienty velmi dobře vnímána. Vyjmenovat veškeré aktivity, které s klienty v průběhu roku realizovali, by bylo velice obsáhlé.

Pokusíme se tedy objasnit, kdo je to dobrovolník a důvody, proč se člověk stává dobrovolníkem. Především je to jeho zájem a chuť být užitečný a dělat věci, které přinášejí radost, povzbuzení a pocit užitečnosti. Tuto činnost vykonávají lidé, kteří neočekávají finanční či jiný druh odměny za vykonanou práci, kterou provádějí ve svém volném čase a z vlastní vůle ve prospěch druhých. Dobrovolnickou spolupráci reprezentovala v Domově zejména činnost Schrödingerova institutu. Dobrovolníci se během roku aktivně zapojovali do skupinových aktivit pro klienty na úseku domova pro seniora i domova se zvláštním režimem. Svou činnost směřovali především ke klientům na úseku domova se zvláštním režimem, kde se věnovali individuálnímu kontaktu s klientem.

V Domově, ale i v terénních službách působila řada stážistů a praktikantů, např. od spol. Republikové centrum vzdělávání s.r.o. a ze středních škol ve výběžku.

Další činností, která stojí za zmínku, byla Canisterapie, jako terapie, která využívá pozitivního působení psa na zdraví člověka. Do Domova přijížděla pravidelně cca 4 krát do měsíce vyškolená canisterapeutka. Kromě pravidelných návštěv canisterapeutických psů mají klienti možnost kontaktu s dalšími domácími zvířaty, kteří žijí v prostorách našeho Domova.

Supervizi v roce 2013 zajišťovala Mgr. Martina Sedláková. Supervize probíhaly v zejména formou vzdělávání a individuálních konzultací a zapojeny do nich byly jednotlivé úseky Domova. Supervizní zakázka byla zaměřena na rozvoj profesionálních kompetencí zaměstnanců, včetně jejich motivace ke změnám a rozvoji kvality poskytovaných služeb v souladu se Standardy kvality sociálních služeb. Dále se supervize týkala pracovních postupů, reflexe činnosti pracovníků, týmové spolupráce, rozvoje organizační kultury zařízení, vzdělávací podpory pracovníků, včetně reflexe procesů v organizaci.

Zaměstnanci Domova byly rozděleny do čtyř supervizních skupin, podle potřeb organizace a každá skupina se zúčastnila během roku **10 sezení ve 2 hodinových blocích**. I v roce 2004 bychom rádi v supervizi pokračovali a využili ji ke vzdělávání i jako podporu a prevenci např. syndromu vyhoření.

Nadále se věnujeme povinnému vzdělávání zaměstnanců, proto v průběhu roku se zaměstnanci Domova účastnili mnoha seminářů, konferencí a stáží, přičemž rozvíjeli profesní růst a komunikační dovednosti. Například kvalifikační kurzy: Práce se skupinou, Týmová spolupráce, Efektivní komunikace jako základ, semináře zaměřené na Individuální plánování, tvorbu individuálních plánů, Individuální práci s uživateli, Komunikaci s klienty

s Alzheimerovou demencí a dalších. Vzdělávání se účastnili i pracovníci pomocných provozů, kteří se účastnili např. školení Hygieny ve stravování a systému. Celkem čtyři pracovníci ukončili povinný kurz (150 hodin) pro pracovníky přímé péče. Další čtyři pracovníci studují maturitní a pomaturitní studium. Jedna všeob. sestra ukončila VŠ vzdělání ve stupni Bc. Vzhledem k tomu, že jsou v „Domově“ převážně pracovníci, kteří se klientům věnují již několik let, řada z nich si dokáže specifikovat oblasti, ve kterých potřebuje pomoc a podporu. K tomuto je využíván tzv. Plán osobního rozvoje, který si jednotliví pracovníci vypracovávají na následující roční období. Organizace a vedoucí pracovníci tak mohou poskytnout individuální podporu a pomáhají s vyhledáváním kurzů, „šitých přímo na potřeby jednotlivých pracovníků.“

Školící akce, které byly kladně hodnoceny pracovníky přímé obslužné péče, byly například: Taneční terapie s Ph.Dr. Valentou Petrem, Já a konflikt, Syndrom vyhoření – Mgr. Martina Sedláková, Komunikace s uživateli trpícími Alzheimerovou chorobou, Demence a ostatní poruchy chování ve stáří, Péče o pacienty s demencí, Prevence syndromu vyhoření pečovatelek a osob blízkých při péči o osoby trpící ACH, Úvod do obecné psychiatrie.

I v loňském roce aktivně pracoval tzv. Koordinační tým standardů kvality, který se pravidelně celoročně scházel a vytvářel, doplňoval a aktualizoval směrnice obsahující nejen vnitřní standardy kvality, včetně jejich zavádění do praxe, čímž přispíval k dalšímu zkvalitňování sociálních služeb v Domově.

5 Pobytové služby Domova

Cílem poskytovaných služeb Domova je zabezpečit klientům vysokou úroveň kvality života, která by se v maximální možné míře přibližovala životu v přirozeném domácím prostředí. Cíl Domova spočívá především ve snaze poskytnout klientům možnost strávit důstojné stáří na odpovídající životní úrovni a k jejich spokojenosti.

Posláním Domova je nabídnout prostředí, kde se člověk necítí sám, poskytovat časově neomezenou službu zaměřenou na udržení a podporu fyzických a psychosociálních dovedností klientů, udržovat a rozvíjet sociální kontakty.

Sociální služba zahrnuje:

- a) poskytnutí ubytování,
- b) poskytnutí stravy,
- c) pomoc při zvládnutí běžných úkonů péče o vlastní osobu,
- d) pomoc při osobní hygieně nebo poskytnutí podmínek pro osobní hygienu,
- e) zprostředkování kontaktu se společenským prostředím,
- f) sociálně terapeutické činnosti
- g) aktivizační činnosti,
- h) pomoc při uplatňování práv, oprávněných zájmů a při obstarávání osobních záležitostí

Poskytování sociální služby v Domově je možné pouze na základě oboustranné písemné smlouvy mezi poskytovatelem a klientem. Seznámení se službou, jednání se zájemcem,

sepisování smlouvy zajišťuje sociální pracovnice Domova. Na základě žádostí zájemců o přijetí provádí sociální šetření v bydlišti zájemce, či na jiném místě jeho pobytu, podává informace o poskytované službě, zjišťuje potřeby, přání a osobní cíle zájemce. Pracuje s rodinou zájemce či klienta resp. opatrovníky. Dále pak jedná, v zájmu klienta, s různými institucemi - magistráty a městskými úřady, Českou správou sociálního zabezpečení, zdravotnickými zařízeními či jinými zařízeními sociálních služeb, okresními soudy, exekučními úřady, vyřizuje příspěvek na péči, podává po projednání s vedením Domova návrhy na případné zbavení způsobilosti k právním úkonům, vyřizuje záležitosti zemřelého a pozůstalostní agendu. Poskytuje základní a odborné sociální poradenství a poskytuje klientům pomoc při řešení jejich naléhavých osobních záležitostí. V roce 2014 rozšíří Domov (s podporou Města Jiříkova) pobytové sociální služby do objektu v Londýnské ul. V průběhu roku tedy opět dojde ke změně registrace poskytovatele (domova). Využitím objektu v Londýnské dojde ke snížení kapacity v hlavní budově ve Filipově a to tím způsobem, že se zruší čtyřlůžkové pokoje. Kapacita ve Filipově tedy bude cca 92 lůžek. Pro účely rozšíření pobytové služby Domova do objektu v ul. Londýnská dojde k vypracování architektonické studie a projektové dokumentace, kdy bude zejména nutné k objektu připojit výtah.

5.1 Domov pro seniory

V rámci pobytových služeb Domov poskytuje dle § 49 zákona č. 108/2006 Sb., registrovanou službu domov pro seniory. Cílovou skupinou domova pro seniory jsou senioři starší 65 let věku, kteří mají sníženou soběstačnost zejména z důvodu vysokého věku a zhoršení zdravotního stavu a jejich situace vyžaduje pravidelnou pomoc jiné osoby, avšak tuto pomoc jim nemohou z různých důvodů zajistit rodinní příslušníci ani jiné blízké osoby.

V průběhu roku došlo ke změně kapacity této služby, neboť se zvýšila poptávka po službě domova se zvláštním režimem. V průběhu roku (meziročně) vzrostla průměrná obloženost služby a průměrný věk uživatelů.

Na úseku pobytových služeb Domova pro seniory jsme v průběhu roku především zvelebovali prostředí „Domova“. Proběhla rekonstrukce WC, byly vybudovány toalety pro klienty, kteří se pohybují na invalidních vozíčkách, zpřístupnili se tak prostory, kam se těžko dostávali. Nákupem zvedacího zařízení, mohou pracovnice přímé obslužné péče lehce pracovat i s klienty, se kterými je těžší manipulace. Zajistili jsme jim tak při přesazování pocit bezpečí. Byla zakoupena elektricky polohovatelná koupací křesla, která především pro klienty zajišťují komfort při osobní hygieně, ale i personálu je umožněna lehčí práce. V prostorách koupelen byla vyměněna okna.

Nakoupili jsme další čtecí zařízení, kterými pracovnice přímé obslužné péče ale i pracovníci základní nepedagogické činnosti zaznamenávají jednotlivé úkony péče přímo po provedení u klienta na pokoji. Klient tak má přehled o prováděných činnostech a pracovníci péče mohou v případě zhoršení nebo zlepšení zdravotního stavu reagovat na tuto změnu a tuto s klientem probrat a zaznamenat do plánu péče, který mají jednotliví klienti všichni vypracovaný společně se svým klíčovým pracovníkem.

Statistické porovnání služby domova pro seniory v letech 2012 a 2013

Domov pro seniory		2012	2013
Kapacita sociální služby		51	51
Ve sledovaném roce klienti	přijetí	18	19
	ukončili smlouvu	8	4
	zemřeli	20	16
Počet uživatelů (klientů) k 31.12. sledovaného roku		49	47
	ve věku 27 - 65 let	3	2
	ve věku 66 - 75 let	23	19
	ve věku 76 - 85 let	11	13
	ve věku 86 - 95 let	11	12
	ve věku nad 96 let	1	1
z toho	počet osob, přijatých ve sled. roce na přechodný pobyt	0	0
z toho zařazení do	I. stupně závislosti	10	11
	II. stupně závislosti	16	12
	III. stupně závislosti	11	14
	IV. stupně závislosti	6	5
Průměrný věk uživatelů (klientů)		77,3	79,1
Průměrná roční obložnost lůžek		96,52	96,76
Celkový počet	muži	25	22
	ženy	24	25

5.2 Domov se zvláštním režimem

Služby domova se zvláštním režimem dle § 50 zákona č. 108/2006 Sb., jsou poskytovány v kapacitě 47 lůžek. Služba je určena osobám od 54 let věku, které mají sníženou soběstačnost z důvodu onemocnění Alzheimerovou demencí a ostatními typy demencí, u kterých dochází ke změnám v oblasti poznávacích a rozumových schopností, a osobám, které potřebují v každodenních činnostech fyzickou, psychickou a sociální podporu. Zaregistrování a zprovoznění této služby se jeví jako strategické rozhodnutí.

Služba je veřejností vnímána jako velmi potřebná a je po ní nejen v našem regionu velká poptávka. Vizí domova je soustředit klienty domova se zvláštním režimem v přízemí a prvním patře budovy Domova, přičemž 2. patro by měli užívat klienti služby domova pro seniory. Tato vize v žádném případě není jakoukoli izolací klientů jednotlivých služeb, ale nadále je naším cílem, aby společné prostory Domova byly přístupné všem klientům. V roce 2014 dojde opět ke změně v počtu klientů obou pobytových služeb, kdy počet uživatelů služby DZR bude zvýšen cca na 70 a počet lůžek domova pro seniory se sníží cca o 20. V průběhu roku (meziročně) vzrostla průměrná obložnost služby a poklesl průměrný věk uživatelů.

Statistické porovnání služby domova se zvláštním režimem v roce 2012 a 2013

Domov se zvláštním režimem		2012	2013
Kapacita sociální služby		47	47
Ve sledovaném roce klienti	přijatí	22	22
	ukončili smlouvu	9	2
	zemřeli	16	17
Počet klientů k 31.12. sledovaného roku		45	46
	ve věku 27 - 65 let	11	10
	ve věku 66 - 75 let	14	14
	ve věku 76 - 85 let	14	13
	ve věku 86 - 95 let	6	9
	ve věku nad 96 let	0	0
z toho	počet osob, přijatých ve sled. roce na přechodný pobyt	0	0
z toho zařazení do	I. stupně závislosti	10	1
	II. stupně závislosti	16	12
	III. stupně závislosti	11	13
	IV. stupně závislosti	6	18
Průměrný věk uživatelů (klientů)		77,3	76,0
Průměrná roční obložnost lůžek		97,03	99,42
Celkový počet	muži	17	13
	ženy	28	33

5.3 Kapacita a stručný popis domova

Domov „Srdce v dlaních“ měl k 31. 12. 2013 kapacitu 98 lůžek, z toho domov pro seniory měl 51 lůžek a domov se zvláštním režimem 47 lůžek. Ubytování je poskytováno převážně ve vícelůžkových pokojích. Snahou a cílem Domova je zkvalitnit péči o klienty a bydlení klientů nejen vybavením pokojů a společných prostor domova, ale postupným rušením čtyřlůžkových pokojů a vytvářením pokojů třílůžkových, což povede ke snížení kapacity Domova.

Celkový počet pokojů v Domově je 38 a jsou rozděleny ve třech podlažích.

Rozdělení pokojů pro klienty domova pro seniory (DpS):

jednolůžkové	8 pokojů
dvoulůžkové	8 pokojů
třílůžkové	9 pokojů
čtyřlůžkové	0 pokojů

Rozdělení pokojů pro klienty domova se zvláštním režimem (DZR):

jednolůžkové	0 pokojů
dvoulůžkové	1 pokoj

třílůžkové	7 pokojů
čtyřlůžkové	6 pokojů

Pokoje jsou vybaveny lůžky a základním nábytkem, kde každý klient má k dispozici polohovatelné lůžko, noční stolek, šatní skříň a židli. Jídelní stůl je společný na každém pokoji. S ohledem na velikost pokoje má klient možnost mít na pokoji pouze drobné kousky vlastního nábytku a výzdobu dle uvážení a to na základě vzájemné dohody s ostatními spolubydlícími a personálem Domova. Na pokoji lze používat televizní a rozhlasový přijímač.

Na chodbách každého podlaží je umístěna společná koupelna (umožňuje koupel ve vaně nebo sprchování a společné (dámské a pánské) toalety. Koncem roku 2012 došlo k rekonstrukci pánských i dámských toalet ve 2. patře, které nyní mohou používat i klienti vozíčkáři, což doposud nebylo možné.

Chodba 2. patra byla vybavena novými knihovničkami a koutkem pro odpočinek, který je hojně využíván především klienty DpS pro společná sezení a společenské hry. Jeho součástí je i kuchyňský koutek pro přípravu teplých nápojů i ohřev pokrmů.

V 1. patře je umístěna společenská místnost (kulturní sál) a ergoterapeutická dílna, které jsou určeny všem klientů Domova. V loňském roce došlo k úpravě koupelny v 1. patře, kdy došlo k výměně vany a jejímu zabudování tak, aby mohl být používáno i nově zakoupené zvedací zařízení pro imobilní klienty. Po zrušení malé kanceláře v 1. patře byla tato vybavena regály pro uskladnění inko pomůcek pro klienty a pro uložení vozíků a chodítek.

Ve štítové zdi Domova došlo ve všech třech podlažích k výměně oken, přičemž byl zachován tvar původních oken. Došlo tak k zateplení chodeb, ale i k zlepšení kvality prostředí pro klienty. Do hlavního vchodu do Domova byly osazeny nové vchodové dveře, což výrazně zvýšilo bezpečnost vstupu do Domova.

V přízemí Domova mají klienti, personál a ostatní návštěvníci Domova možnost využít služeb kantýny a kavárnu Babeta. Jídelna v přízemí Domova je přístupná klientům i jejich návštěvám nejen v době podávání stravy, ale mohou ji využívat k posezení a zábavě, neboť zde byl nainstalován nově zakoupený televizní přijímač.

Součástí Domova je zahrada a zastřešená terasa, využívaná pro společenské akce ale i individuálně pro klienty i jejich návštěvy.

6 Ošetřovatelská a zdravotní péče

V dubnu 2012 nastoupila do zařízení nová vedoucí zdravotní péče a DZR, došlo k navýšení počtu registrovaných všeobecných sester a v současné době pracuje v zařízení 9 všeobecných sester. Zdravotní péče je poskytována v nepřetržitém provozu, ošetřovatelská rehabilitační péče je poskytována 5 dní v týdnu. Lékařskou péči zajišťuje obvodní lékař, který dochází do Domova dvakrát týdně. Situace s praktickým lékařem bude muset doznat v r. 2013 určitých změn, zejména pak v časech ordinace lékaře. Jednou měsíčně dojíždí do Domova lékař z oboru psychiatrie, jednou za půl roku dojíždí oční a zubní lékařka. Návštěvy u odborných lékařů mimo zařízení jsou individuálně zajišťovány i s transportem klienta zdravotní dopravou.

Ošetrovatelská zdravotní péče v Domově „Srdce v dlaních“ je poskytována v nepřetržitém provozu. V současné době pracuje v zařízení 8 zdravotních sester. Spolu se zdravotní péčí je klientům poskytována i ošetrovatelská rehabilitační péče 5 dní v týdnu v rámci pracovních dní. Cílem organizace je rozšířit tuto péči alespoň na 8 hodinový režim denně.

Lékařskou péči zajišťuje praktický lékař, který dochází do domova jednou týdně a dle potřeby, po předchozí telefonické domluvě kdykoliv. Jednou měsíčně dojíždí do domova lékař z oboru psychiatrie, jednou za půl roku dojíždí oční a zubní lékařka. Návštěvy u odborných lékařů mimo zařízení jsou individuálně zajišťovány zdravotním personálem i s transportem klienta zdravotní dopravou.

Zdravotní personál poskytuje klientům zdravotní péči, která je vykazována zdravotním pojišťovám v odbornosti 913 na základě ordinace praktického lékaře a potvrzeného poukazu.

Ošetrovatelská dokumentace zdravotních sester je vedena v PC i v tištěné podobě dle zákona. U každého klienta je v rámci zkvalitnění ošetrovatelské péče veden ošetrovatelský plán. Pracovna zdravotních sester vyžaduje rekonstrukci stávajícího prostoru z důvodů hygienických předpisů i prostorového vybavení.

V zařízení byla provedena edukace klientů a s jejich vědomím a souhlasem byli přeregistrováni z VZP k jiným zdravotním pojišťovám. V současné době jsou pojištěnci zařízení pojištěni u **šesti ZP** (201, 211, 207, 205 a 111). Dále se zkvalitnilo provádění záznamů do PC přímou obslužnou péčí, byly zakoupeny čtečky k provádění záznamů výkonů péče přímo u klienta.

Pro zkvalitnění ošetrovatelské péče jsou pro klienty používány různé kompenzační pomůcky – klienti mohou využívat rehabilitačních hrazdiček u lůžka a žebříčků ke snadnějšímu vstávání, posazování. Elektrická lůžka jsou v současnosti již téměř na všech pokojích a jejich součástí jsou aktivní antidekubitní matrace. Klienti mají k dispozici různé typy kompenzačních pomůcek pro podporu chůze klienta, či nácvik mobility, nebo přepravu klientů (vysoká čtyřkolová chodítka, nízká chodítka, francouzské hole, berle, hole, vozíky Stedy aj.)

Pracovníci přímé obslužné péče pracují také s biografií klientů. Při sestavování individuálního plánu jsou zohledňovány osobní cíle, zájmy, přání a požadavky klienta. Takto sestavený individuální plán a plán péče se stává prioritou pro poskytování péče. Prioritou organizace je co největší přiblížení se domácímu prostředí uživatelů. V zařízení mají pracovníci k dispozici nově mobilní zvedací zařízení a dvě koupací křesla. Tyto pomůcky při pomáhají při polohování klientů, jejich přesunech a v neposlední řadě při celkových koupelích ve vaně. Tato zařízení se podařilo získat ve spolupráci s firmou Hartmann Rico a spol. PROMED.CS.CZ a spol Semileas.

Pro skupinu klientů s omezeními v mobilitě, byla pořízena zejména ze sponzorských darů polohovací křesla, která slouží k mobilizaci a vertikalizaci klientů a s možností jejich účasti na kulturních a jiných akcích. V zařízení jsou celkem 4 taková křesla. Některá byla

zakoupena samotnými klienty. Ve službě Domova pro seniory bylo pro pracovnice přímé obslužné péče vybudováno zázemí s PC v přízemí Domova. Naše zařízení začali navštěvovat dobrovolníci, kteří jsou nápomocni při všech činnostech, které se u klientů provádějí, mimo hygienické péče. V roce 2013 proběhla s příspěvkem ze státního rozpočtu rekonstrukce kavárny Babeta, m.j. využívané i jako volební místnost.



7 Volnočasové aktivity

Rok 2013 byl pro úsek výchovně nepedagogické činnosti plný změn. Nejenom, že jsme se rozloučili s naším kapelníkem, který vedl hudební skupinu Senior Band, ale také proběhlo výběrové řízení na nové posily (zaměstnance) tohoto úseku. Změnila se i vedoucí tohoto úseku. Je nutno podotknout, že noví zaměstnanci vnesli do domova nového ducha a spoustu nápadů. Což je velmi kladně vnímáno našimi klienty. Ke konci roku pracovali na tomto úseku 4 zaměstnanci, kteří se věnovali všem 98 klientům.

Pracovníci základní výchovně nepedagogických činností zapojují klienty do cílené a smysluplné činnosti, podporují jejich mentální a fyzické funkce a celkovou pohodu. Provádí terapii, která je cílená, vychází ze zjištěných problémů jedince, odráží jeho cíle, potřeby, zájmy a sociální role. Přispívají ke zlepšení fungování ve všech denních pracovních činnostech, sociálních i zájmových aktivitách.

V ergo dílně Domova se naši klienti mohou účastnit ručních prací, přičemž využívají nejrůznějších postupů a materiálů a technik. Výsledky těchto prací zvelebují prostředí domova, pomáhají k nácviku jemné motoriky a hlavně pomáhají udržovat společenské kontakty a běžnou sociální komunikaci.

Hudební kapela Senior Band, má v domově již sedmnáctiletou tradici a my bychom chtěli, i přes to že kapelník odešel do zaslouženého důchodu, nadále pokračovat. Senior Band se během celého roku účastnil a hrál přibližně na 30 akcích. Do budoucna bychom chtěli pořídit nové speciální hudební nástroje, které umožní zapojení většího počtu našich klientů do

hudební terapie. Tímto směrem bychom chtěli podporovat klienty v účelem naplnění tělesných, emocionálních, mentálních, sociálních a kognitivních potřeb. Zvyšovat tak kvality života prostřednictvím prevence, rehabilitace nebo léčby.

Již třetím rokem dojíždí do domova canisterapeutka, která se svými dvěma psi, napomáhá klientům při řešení problémů citových, a působí jako příjemné zpestření stereotypního dne. Klienti se na psy kamarády těší z několika důvodů, asi hlavním je možnost hmatové stimulace, kdy se mohou se psi pomazlit a vzájemně se přitulit, přítomnost psíků zvyšuje pocit bezpečí a napomáhá ke zmírnění pocitu osamění. Jsou dobrým prostředníkem k lepší komunikaci a navazování kontaktu s okolím, dokáží vyburcovat z nostalgie a deprese.

Pravidelné týdenní aktivity

	dopolední aktivity od 9:00- 11:30	odpolední aktivity 14:00-15:30
Pondělí	Individuální a skupinová práce s klienty Ergodílna	Rukodělné činnosti Čtení
Úterý	paměťová cvičení Ergodílna	Líčení a účesy
Středa	Zkouška Senior Bandu od 10:00 - 11:00 Ergodílna	Cvičení + tanec
Čtvrtek	Bohoslužba Ergodílna	Individuální a skupinová práce s klienty
Pátek	Individuální a skupinová práce s klienty	Individuální a skupinová práce s klienty Vzpomínkové odpoledne
Neděle	3x měsíčně canisterapie	

Nový harmonogram práce (posun části pracovní doby pracovníků volnočasových



aktivit do odpoledních hodin) a nabídku aktivit, který jsme nastavili, umožňuje zapojení klientů, kteří jsou trvale upoutaní na lůžko, nebo jsou méně soběstační. Pracovníci tak mají více času na tyto klienty a mohou tak s jednotlivci individuálně pracovat.

Dobrovolníci i v rámci volnočasových aktivit

Do domova pravidelně docházejí dobrovolníci ze Schrödingerova institutu, kteří se aktivně zapojují do pořádaných akcí, povídají si s klienty, chodí s nimi na procházky a vyrábějí různé předměty. Pro některé naše klienty se stali neodmyslitelnou součástí jejich života. V průběhu roku proběhlo cca 80 různých akcí určených pro klienty. Největší akcí byly XX. Filipovské olympijské hry.

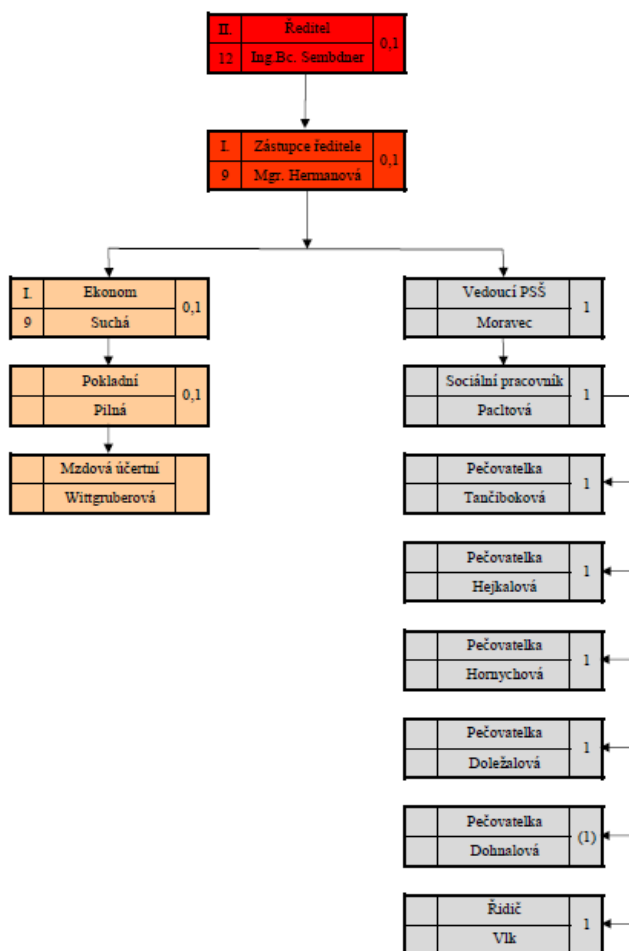
9 Pečovatelská služba

Pečovatelská služba je terénní nebo ambulantní služba poskytovaná na základě §40 zákona o sociálních službách č.108/2006 Sb., v platném znění a prováděcí vyhlášky č.505/2006 Sb. Pečovatelská služba je službou, jejíž význam stoupá zejména s ohledem na to, že působí jako prevence sociálního vyloučení seniorů a osob se zdravotním postižením.

Terénní pečovatelská služba Šluknovska v současné době poskytuje pečovatelské služby ve městech a obcích Šluknovského výběžku. Služby jsou poskytovány v pracovní dny, o víkendech i svátcích v době od 07.00 do 19.00 hodin. V současné době je zajišťována osmi pracovníky.



Organizační schéma Pečovatelské služby Šluknovska



Platnost organizační struktury od 1.2.2014

v závorkách jsou uvedeny počty DPP + DPČ

Služby jsou poskytovány na základě individuálního smluvního vztahu s klienty. Zájemci o službu mohou získat základní informace na webových stránkách Domova Srdce v dlaních, na stránkách regionálního tisku a informačních letácích. Zájemce o službu kontaktuje pracovníka pečovatelské služby buď osobně, telefonicky, poštou nebo elektronickou poštou. Práce s našimi klienty je v naší profesi zásadní. Pečovatelská služba Šluknovska proto poskytuje služby podle individuálních potřeb každého jednotlivého klienta po dobu, než dojde k naplnění stanoveného cíle a obnově soběstačnosti. Individuální plánování služeb zahrnuje celý proces od jednání se zájemcem o službu, sepsání smlouvy o poskytování pečovatelské služby, až po tvorbu individuálního plánu pro každého jednotlivého klienta. Každému klientovi je přidělen klíčový pracovník, na kterého se může klient obrátit, zavolat mu. Je pro něj člověkem, který umí pro klienta zprostředkovat pomoc, je jeho důvěrníkem.

Poslání pečovatelské služby – pečovatelská služba zajišťuje kvalitní služby na odborné úrovni, důstojně, pro seniory a zdravotně postižené občany, jejichž situace nevyžaduje celodenní péči. Tito občané mohou vést relativně samostatný život, ale nejsou schopni si sami v plném rozsahu obstarat péči o vlastní osobu, nutné práce v domácnosti a další životní potřeby. Potřebují tedy pomoc druhé osoby.

Cílovou skupinou jsou osoby, které mají sníženou soběstačnost z důvodu věku, chronického onemocnění nebo zdravotního postižení, a rodiny s dětmi, jejichž situace vyžaduje pomoc jiné fyzické osoby.

Cílem pečovatelské služby je umožnit seniorům a zdravotně postiženým občanům, aby zůstali co nejdéle ve své domácnosti, ve svém přirozeném prostředí. Pečovatelská služba je tu také proto, abychom podpořili rodinné příslušníky a pomohli jim při péči o své blízké.

Zásady námi poskytování služeb:

- plné uznání a respektování práv klientů
- individuální přístup k životním potřebám klientů
- lidský, ohleduplný, vstřícný a laskavý přístup ke klientům
- podpora a udržování soběstačnosti klientů a rozvíjení jejich schopností
- podpora týmové práce
- odborný a kvalifikovaný přístup ke klientům
- mlčenlivost o všech skutečnostech týkajících se klientů služeb

Pečovatelská služba je dále určena:

- dlouhodobě nemocným osobám
- osobám po propuštění ze zdravotnických zařízení
- osobám se zdravotním a jiným postižením

Bezplatná péče

Osobám uvedeným v § 75, odst. 2 zákona č. 108/2006 Sb. o sociálních službách. Dle výše uvedeného zákona poskytuje Pečovatelská služba Šluknovska od září 2013 bezplatnou péči jedné rodině, ve které se narodily současně 3 děti. Jedná se o běžný úklid a údržbu domácnosti – 2.905 minut, praní a žehlení osobního prádla – 71kg, případně jeho drobné opravy . **Finanční náklady provedení péče za tohoto klienta činily za období září 2013 až prosinec 2013 9.587,-Kč.** Četnost návštěv pečovatelky u klienta je 3x týdně.

Pečovatelská služba zahrnuje následující základní činnosti:

- a) pomoc při zvládnání běžných úkonů péče o vlastní osobu
- b) pomoc při osobní hygieně nebo poskytnutí podmínek pro osobní hygienu, péče o vlasy a nehty
- c) poskytnutí stravy nebo pomoc při zajištění stravy, dovoz a donáška stravy

- d) pomoc při zajištění chodu domácnosti/úklid, nákupy, praní a žehlení prádla
- e) zprostředkování kontaktu se společenským prostředím/doprovod k lékaři, na úřady/

V rámci poskytovaných služeb je klientům pečovatelské služby poskytnuta možnost účastnit se volnočasových aktivit pro seniory, které poskytuje DSvD Filipov.

Věkové složení klientů pečovatelské služby:

VĚKOVÁ PÁSMA

Poskytovaná služba: Pečovatelská služba

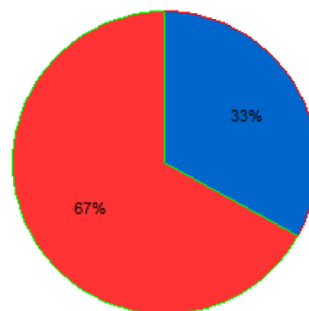
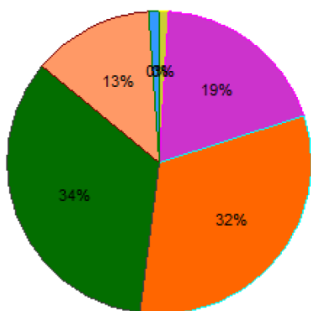
Průměrný věk klientů: 74,2 let

Věková pásma

Věkové pásmo	Klientů
3 - 6 let	0
7 - 12 let	0
13 - 18 let	0
19 - 26 let	1
27 - 65 let	38
66 - 75 let	63
76 - 85 let	68
86 - 95 let	25
nad 95 let	2

Počty mužů a žen

Počet mužů a žen	Klientů
Počet mužů	65
Počet žen	132

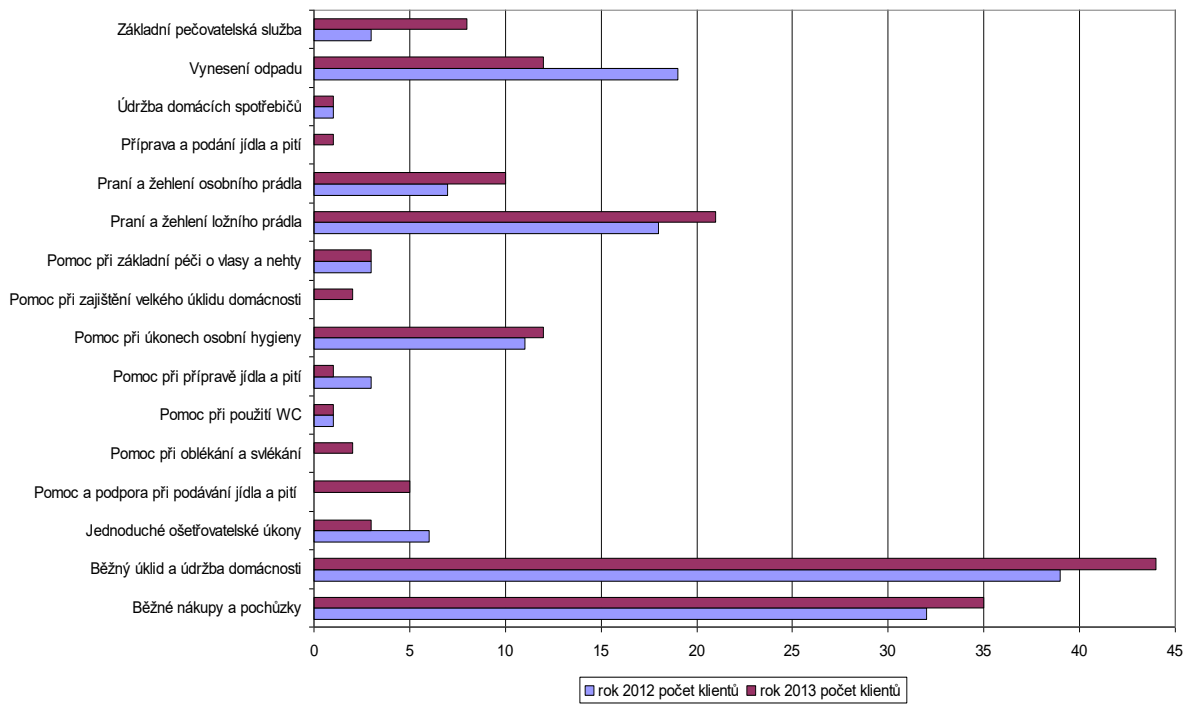


Pečovatelská služba byla v průběhu roku 2013 pravidelně poskytována u 197 smluvně vázaných klientů. Z toho byly služby poskytnuty 164 klientům z terénu a dalším 33 klientům v bytech zvláštního určení/DPS/ v Rumburku. Pečovatelská služba Šluknovska zajišťuje provoz terénní pečovatelské stanice v Rumburku, Luční ulice 283/27 a to s dotací města Rumburk ve výši cca 600.000,- Kč za rok 2013. Službu v Rumburku zajišťují 2 pracovnice v sociálních službách.

Porovnání poskytovaných sociálních úkonů

Sociální úkony	rok 2012	rok 2013
	počet klientů	počet klientů
Běžné nákupy a pochůzky	32	35
Běžný úklid a údržba domácnosti	39	44
Jednoduché ošetrovatelské úkony	6	3
Pomoc a podpora při podávání jídla a pití	0	5
Pomoc při oblékání a svlékání	0	2
Pomoc při použití WC	1	1
Pomoc při přípravě jídla a pití	3	1
Pomoc při úkonech osobní hygieny	11	12
Pomoc při zajištění velkého úklidu domácnosti	0	2
Pomoc při základní péči o vlasy a nehty	3	3
Praní a žehlení ložního prádla	18	21
Praní a žehlení osobního prádla	7	10
Příprava a podání jídla a pití	0	1
Údržba domácích spotřebičů	1	1
Vynesení odpadu	19	12
Základní pečovatelská služba	3	8

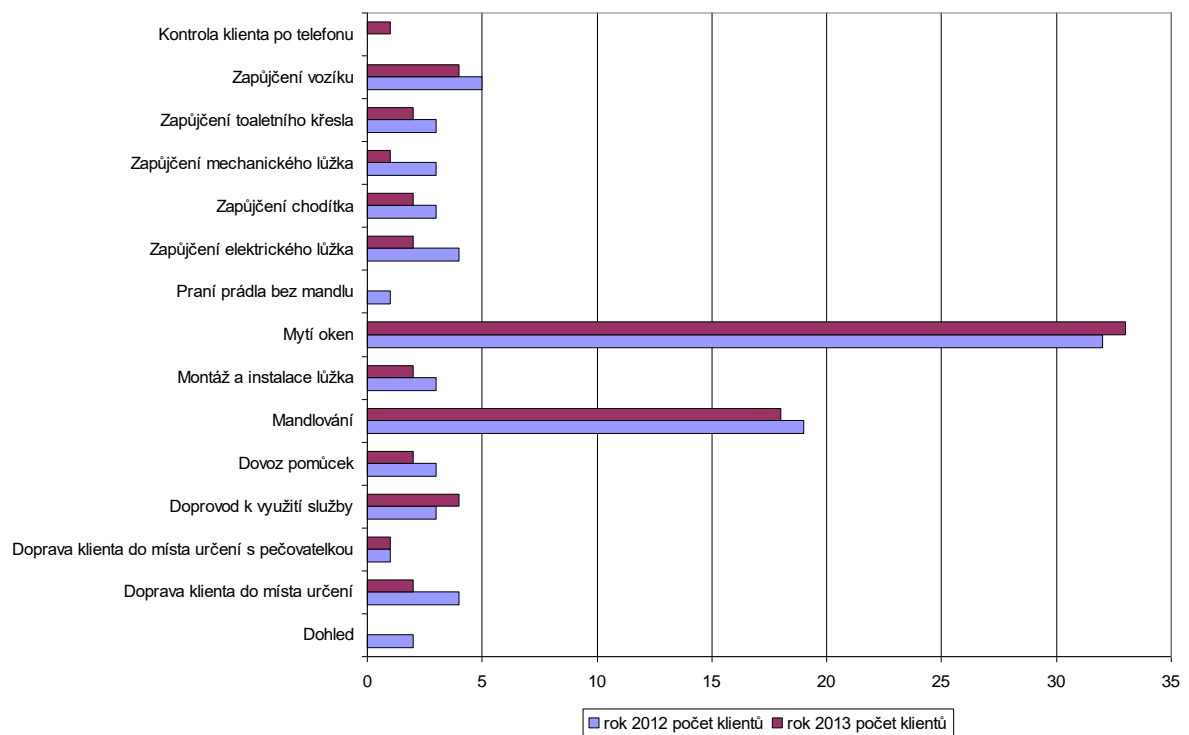
Grafické zobrazení



Porovnání poskytovaných fakultativních služeb

Fakultativní služby	rok 2012	rok 2013
	počet klientů	počet klientů
Dohled	2	0
Doprava klienta do místa určení	4	2
Doprava klienta do místa určení s pečovatelkou	1	1
Doprovod k využití služby	3	4
Dovoz pomůcek	3	2
Mandlování	19	18
Montáž a instalace lůžka	3	2
Mytí oken	32	33
Praní prádla bez mandlu	1	0
Zapůjčení elektrického lůžka	4	2
Zapůjčení chodítka	3	2
Zapůjčení mechanického lůžka	3	1
Zapůjčení toaletního křesla	3	2
Zapůjčení vozíku	5	4
Kontrola klienta po telefonu	0	1

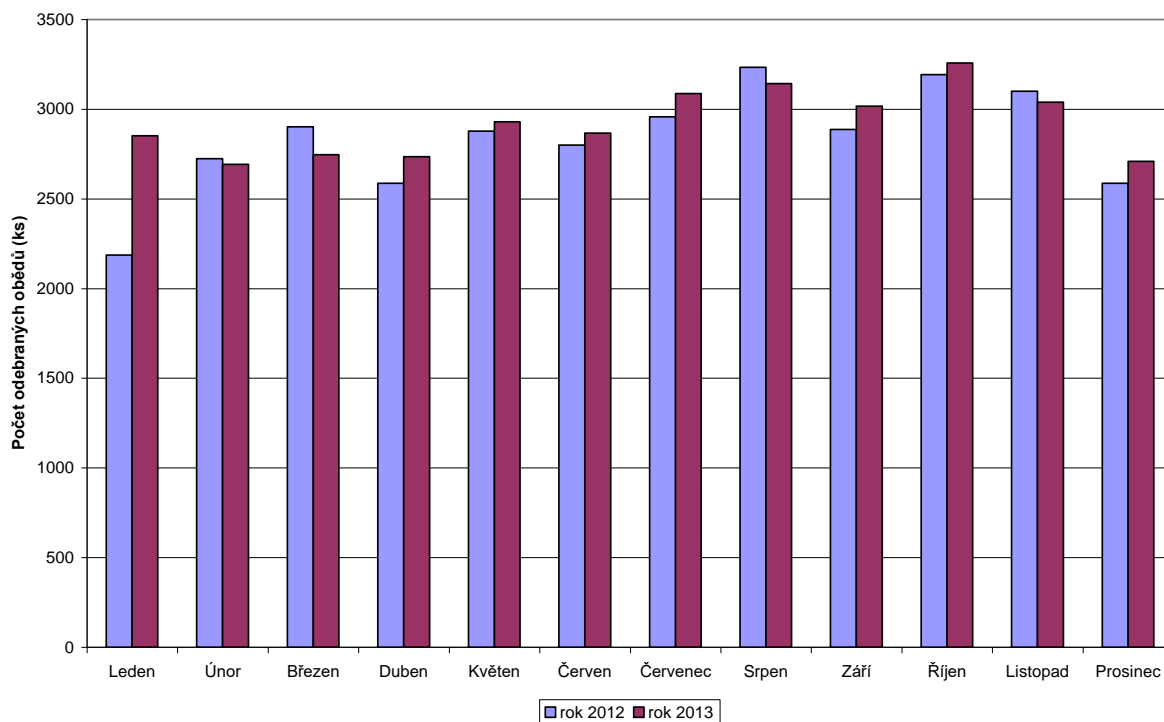
Grafické zobrazení



Porovnání odebraných počtů obědů

	Leden	Únor	Březen	Duben	Květen	Červen	Červenec	Srpen	Září	Říjen	Listopad	Prosinec
rok 2012	2187	2723	2902	2587	2878	2799	2957	3233	2886	3192	3100	2587
rok 2013	2852	2692	2745	2734	2930	2866	3086	3142	3017	3257	3038	2709

Grafické zobrazení



Stravování klientů sociálních služeb v roce 2013:

- cena dodávané stravy činí 50,-Kč
- DSvD Filipov současně nabízí pětkrát týdně možnost výběru ze dvou obědů

Příprava stravy:

- strava se připravuje v kuchyni DSvD Filipov, přičemž kuchyně má dostatečnou kapacitu, rozsáhlé zkušenosti a disponuje kvalifikovaným personálem
- součástí nabídky je i dietní stravování (D 4, D 9, D 10), další diety na základě

individuálních požadavků klientů

Distribuce stravy probíhá ve vlastních nerezových nádobách a plastových termoportech. Toto vybavení zaručuje vysokou míru hygieny poskytované služby a naplnění zákonem stanovených hygienických pravidel a podmínek pro dodávku teplé stravy. Distribuce stravy probíhá vlastní dopravou vozidly Škoda Praktik, Seat Inca a VW Caddy, verze Combi. Tato vozidla jsou používána též pro veškeré zajištění terénní pečovatelské služby.

Spotřeba pohonných hmot u výše uvedených vozidel za rok 2013:

Škoda Praktik - průměrná spotřeba benzínu 7,85l/100km, celkem najeto 22770 km

Seat Inca - průměrná spotřeba benzínu 9,28 l/100 km, celkem najeto 25098 km

VW Caddy - průměrná spotřeba nafty 7,71 l/100km, celkem najeto 15669 km

Informační systém pečovatelské služby

Pečovatelská služba Šluknovska již plně pracuje s informačním systémem Orion, který významným způsobem přispívá ke zvýšení kvality služby a zároveň usnadňuje bezpečnou práci s daty v síti.

Orion obsahuje všechny potřebné nástroje pro kompletní správu agendy Pečovatelské služby Šluknovska. Díky jeho praktickým funkcím je možné plánovat, realizovat i účtovat jednotlivé úkony, stejně jako zpracovávat agendu rozvozu obědů. Díky programu byl také zkvalitněn systém vykazování práce pracovníků v sociálních službách.

Vzdělávání pracovníků

V rámci povinného vzdělávání pracovníků dle zákona č. 108/2006Sb. o sociálních službách si zvyšují svou kvalifikaci a své odborné znalosti absolvováním kurzů, seminářů a podobně. Samozřejmostí v oblasti vzdělávání je pravidelné sebevzdělávání formou samostudia zákonů, odborné literatury zaměřené na sociální práci, internetových zdrojů a podobně. Během celého roku probíhaly i odborné praxe studentek Střední odborné školy sociální.

Změna místa sídla

Poskytované služby byly prováděny beze změn v registraci v souladu s jejich platnými podmínkami. V druhé polovině roku 2013 byla zahájena příprava rekonstrukce objektu budovy bývalého Ústavu sociální péče Jiříkov, na adrese Londýnská 564, Jiříkov, pod patronací nového majitele Města Jiříkov. Do těchto zrekonstruovaných prostor se koncem roku přestěhovala terénní pečovatelská služba Šluknovska a uvolnila tak původní kancelářské prostory v DSvD pro potřeby domova.



V rámci rozvoje terénních služeb byla v druhé polovině roku 2013 zahájena příprava registrace nové služby – **osobní asistence**, s předpokládaným termínem zahájení činnosti 2.2.2014. Na funkci sociálního pracovníka byl od 1.1.2013 přijat ing. Václav Vlček, který byl s vedoucím pečovatelské služby p. Břetislavem Moravcem pověřen ředitelem organizace přípravou registrace „Osobní asistence“.

Výhled pro rok 2014

Předpokladem pro rok 2014 je rozvoj terénních služeb v nových prostorách o „**Domácí zdravotní péči**“ a do budoucna nejspíš i „**další pobytovou službu pro seniory**“, která pro potřeby klientů v regionu chybí a je často klientelou vyžadována.

V navazujícím objektu Londýnská 563, na současný objekt Londýnská 564 je po rekonstrukci plánováno v roce 2014 – 15 zprovoznění a dovybavení kuchyně pro potřeby výroby obědů pečovatelské služby a rozšíření zázemí pro asistenční, připravovanou a domácí zdravotní péči a **další pobytovou službu pro seniory**.

Plán rekonstrukcí a oprav

- dovybavení přijímací kanceláře osobní asistence
- rekonstrukce nových provozních místností v č.p. 563
- vybudování ordinace např. PL nebo odb. č.925
- dovybavení místnosti v půdním prostoru č.p. 564

Závěrem

Klady a zápory

- podařilo se nám personálně obsadit a zabezpečit tabulková místa
- udržet dobrou úroveň poskytovaných služeb
- podařilo se nám v krátké době vybavit a zprovoznit nové pracoviště na adrese Londýnská 564, Jiříkov a v Dolní Poustevně, Nádražní ul.
- zabezpečili jsme majetkoprávní vztah k budově v Londýnské ulici

- nepodařilo se nám navýšit předpokládané počty klientů vyžadující úkony péče, abychom nebyli závislí na vykrytí terénních služeb pouze dovozem stravy
- nedaří se nám zvýšit počty klientů v jednotlivých obcích a městech pro snížení nákladů na dopravu

Terénní pečovatelskou službu poskytujeme od roku 2010 a za tu dobu jsme získali uznání mnoha klientů našich služeb i jejich rodinných příslušníků. Naše práce je namáhavá, ale důležitá. Jsme rádi, když se nám daří a naši klienti jsou spokojeni. I nadále budeme naše služby udržovat na standardu kvalitně poskytované péče a starostlivosti o naše klienty, kteří v námi nabízených a poskytovaných službách nacházejí pomoc, podporu a pochopení.

Poskytovat kvalitní služby je cílem každého dobrého poskytovatele. Také je však pravdou, že cesta ke kvalitní službě nikdy nekončí.

10 Hospodaření organizace

V roce 2013 bylo dosaženo nejvyšších výnosů a nákladů v historii Domova.

Výnosy činily v hlavní činnosti 32.799 638,61 Kč a v doplňkové činnosti 795.644,61 Kč to je celkem 33.595 283,22 Kč.

Náklady činily v hlavní činnosti 32.384 898,53 Kč a v doplňkové činnosti 795.534,43 Kč to je celkem 33.180 432,96 Kč.

Organizace dosáhla hospodářského výsledku – zisku v hlavní činnosti 414.740,08 Kč a v doplňkové činnosti 110,18 Kč to je celkem zisk ve výši 414.850,26 Kč.

Příjmová oblast :

Na rok 2013 jsme obdrželi z MPSV státní dotaci na provoz Domova v celkové výši 6.690 tis. Kč. Dotace byla rozdělena do tří splátek a na jednotlivé registrované služby – na domov pro seniory ve výši 2.200 tis. Kč, na domov se zvláštním režimem 3.650 tis. Kč a na pečovatelskou službu 840 tis. Kč.

Mezi další významné příjmy patří dotace od úřadů práce a z agentury RCV s.r.o. – dotace na zřízení společensky účelných pracovních míst činily 540 tis. Kč – to je nejvíce od dob trvání Domova a spolupráce a úřadem práce a pracovními agenturami je na velmi dobré úrovni a pokračuje i v roce 2014.

Nejdůležitějším zdrojem příjmů jsou služby, do kterých se započítávají úhrady od uživatelů služeb ve výši 11.701 tis. Kč, výkony od zdravotních pojišťoven dosáhly výše 4.755 tis. Kč a příspěvek na péči o klienty pobytových služeb činil 7.982 tis. Kč – tyto příjmy činily celkem 24.438 tis. Kč.

Na rok 2013 jsme se zúčastnili výběrového řízení na provozování Pečovatelské služby města Rumburk. Ve výběrovém řízení Domov uspěl a na činnost Pečovatelské služby města Rumburk jsme získali od Města Rumburk příspěvek ve výši 612 tis. Kč.

Ostatní příjmy ve výši 132 tis. Kč byly tvořeny hlavně náhradami škod od pojišťoven, sponzorskými dary a úroky.

Vzhledem k tomu, že bylo dosaženo tržeb u kantýny ve výši 1.183 tis.Kč, naše organizace se musela dobrovolně zaregistrovat na Finančním úřadě v Rumburku jako dobrovolný plátc DPH. Daňová povinnost vznikla ke dni 7. 11. 2013. U kantýny na zboží se používá odpočet DPH v plné výši, u obědů pro zaměstnance a cizí strážníky se používá krácený odpočet DPH ve výši 5%.

Nákladová oblast :

V nákladové oblasti patří mezi nejvýznamnější náklady na mzdy, sociální a zdravotní pojistné a ostatní mzdové náklady (nemocenské dávky, povinné pojištění z mezd, přídel do FKSP) . Celkové mzdové náklady činily 19 686 tis. Kč, z toho mzdové náklady činily 14.690 tis. Kč.

Domov zaměstnával k poslednímu prosinci 2013 celkem 70 zaměstnanců, u kterých jsme vykázali průměrnou mzdu 16.721 Kč.

Spotřeba energií činila 3.041 tis. Kč a to za elektrickou energii ve výši 1.331 tis. Kč, za tuhá paliva 1.275 tis. Kč, za pohonné hmoty 307 tis. Kč a za vodu – stočné 128 tis. Kč.

Další velkou nákladovou oblastí jsou opravy a údržba budov a zařízení. Mezi největší akce, které se v loňském roce uskutečnily, patřily :

- zednické práce po výměně oken na čelní straně hlavní budovy
- oprava toalet na 2. patře u mužů i u žen, oprava odpadů v koupelně na 1. patře
- výměna oken na chodbě v 1. patře, na přízemí v koupelně a na WC včetně zednických prací spojených s výměnou oken
- výměna vnějších parapetů oken v přízemí objektu Domova (poškozené a zcizené měděné vyměněny za obklady)
- celková rekonstrukce kanceláře účetní (nová podlaha po vytopení, nové linoleum, sanace zdiva, malování, nábytek)
- celková rekonstrukce společenské místnosti Babeta (nová podlaha, nové linoleum, odstranění tapet, nová omítka, nový kuchyňský koutek s obklady) s využitím prostředků ze SR ČR jako na volební náklady
- malování kuchyně a příslušenství, malířské práce v jídelně včetně nátěru soklu, malování pravé části chodby na 1. patře
- oprava havárie topnářského kotle
- pročištění kanalizace a odpadu v kuchyni, výměna prasklého potrubí (voda, odpad) ve sklepě a v prádelně

- zhotovení příčky v kanceláři vedoucího peč. služby na pobočce Londýnská
- běžné opravy : automobily, výpočetní technika, výtahy , elektrospotřebiče

Celkové náklady na opravy za rok 2013 činily 1. 614 tis. Kč.

Během roku jsme pořádali několik vzdělávacích školení, probíhala činnost koordinačního týmu pro zavádění standardů kvality. Náklady na vzdělávání činily 165 tis. Kč.

Po výměně oken na chodbě v 1. patře se i prostory celé chodby obměnili novým nábytkem a pro klienty se vytvořilo kulturně odpočinkové místo, kde se mohou stravovat a trávit volný čas. V současné době máme nový kvalitní a sociálním podmínkám vyhovující nábytek na všech pokojích.

Na chodbě v přízemí se vytvořilo nové pracoviště s PC pro pečovatelky domova pro seniory.

Bylo vybaveno v průběhu roku 2013 a začátkem roku 2014 nové pracoviště pečovatelské služby na pobočce v Londýnské ulici v Jiříkově (zde se pořídil nový nábytek, ale zařídila se i tři nová pracoviště výpočetní technikou, pořídil se zabezpečovací systém a server pro celé pracoviště pečovatelské služby). Nákup majetku činil v za rok 2013, 672,- tis. Kč.

Domov Filipov pořídil nový investiční majetek – jednalo se o 2 ks sprchovací židle Oceán za 120,- tis. Kč a o 2 ks elektrického varného kotle ME U v ceně 170,- tis. Kč.

Skladové zásoby se oproti roku 2012 snížily na celkovou částku 502,- tis. Kč.

- sklad paliva	19 289,88 Kč
- sklad potravin	322 210,24 Kč
- sklad obalů	1 800,00 Kč
- sklad lůžkovin	44 351,28 Kč
- sklad kantýny	55 882,43 Kč
- sklad všeobecný	19 911,24 Kč
- sklad sanitační a zdravotní	38 924,78 Kč
sklady celkem:	502 369,85 Kč

V roce 2013 jsme sice dosáhli zlepšeného hospodářského výsledku, abychom tohoto výsledku dosáhli i v dalším období, musíme nadále úsporně nakládat se svěřenými prostředky a současně dořešit celou řadu úkolů v ekonomice organizace.

Porovnání hospodaření organizace v letech 2010 až 2013

číslo a název účtu	rok 2010		rok 2011		rok 2012		rok 2013	
	HČ	DČ	HČ	DČ	HČ	DČ	HČ	DČ
501 materiál	5681	2	5017	3	4878	4	5009	3
502 energie	1830	4	2403	4	2731	6	3037	4
504 prodané zboží	0	674	0	858	0	901	0	1067
511 opravy a údržba	1177	4	1163	4	1398	6	1608	6
512 cestovné	78	0	132	0	68	0	102	0
513 náklady na reprezentaci	7	0	16	0	13	0	19	0
518 služby	1101	0	1920	0	1425	0	1442	0
521 mzdové náklady	10731	57	11997	66	13028	88	14611	78
524 soc. a zdrav. pojištění	3564	18	3912	18	4272	28	4770	24
525 ost. mzd. náklady	46	0	86	0	38	0	56	0
527 přiděl do FKSP	211	0	120	0	132	0	146	0
528 ost. soc. náklady	29	0	34	0	0	0	0	0
549 poplatky, pojistné	134	0	41	0	107	0	346	0
558 nákup DHIM a DNIM	0	0	0	0	1174	0	672	0
551 odpisy	535	0	659	0	555	0	180	0
<u>náklady celkem</u>	25350	760	27499	953	29819	1033	31998	1182
602 tržby z prodeje služeb	18121	0	20676	0	22113	0	24438	0
604 tržby z prodeje zboží	0	761	0	966	0	1042	0	1183
644 prodej materiálů	0	0	0	0	1	0	5	0
648 použití fondů	0	0	71	0	84	0	33	0
649 ostatní výnosy	8	0	76	0	460	0	79	0
662 úroky	38	0	30	0	21	0	15	0
672 dotace MPSV	6506	0	6115	0	6190	0	6690	0
672 dotace Úřad práce, TIVIT,RCV	176	0	382	0	177	0	540	0
672 dotace Krajský úřad	500	0	0	0	0	0	0	0
672 dotace Projekt Euroregion0	0	0	0	0	289	0	0	0
672 dotace město Rumburk	0	0	0	0	587	0	612	0
<u>výnosy celkem</u>	25349	761	27350	966	29922	1042	32412	1183
hospodářský výsledek	225	1	-149	13	103	9	413	1
<u>hosp. výsledek celkem</u>	226		-136		112		414	
<u>náklady 1 lůžko</u>								
kalkulační vzorec na 1 lůžko :								
celk. neinv. náklady/kapacita- rok	253,50 tis. Kč		274,99 tis. Kč		298,19 tis. Kč		337,55 tis. Kč	
kapacita za měsíc	21,13 tis. Kč		22,92 tis. Kč		24,85 tis. Kč		28,13 Kč	

Hospodaření fondů

	rok 2009	rok 2010	rok 2011	rok 2012	rok 2013
<u>411 fond odměn</u>					
počáteční stav	335	335	335	448	448
příjmy	0	0	113	0	0
výdaje	0	0	0	0	0
konečný stav	335	335	448	448	448
<u>412 FKSP</u>					
počáteční stav	169	145	75	79	41
příjmy	156	70	71	129	112
výdaje	180	140	118	116	96
konečný stav	145	75	28	41	57
<u>414 rezervní fond</u>					
počáteční stav	246	524	1509	1618	1482
příjmy	358	985	181	97	148
výdaje	80	0	72	233	242
konečný stav	524	1509	1618	1482	1388
<u>416 fond reprodukce, investiční</u>					
počáteční stav	0	0	0	0	0
příjmy	460	332	552	555	387
výdaje	460	332	552	555	387
konečný stav	0	0	0	0	0
<u>419 ostatní fondy - klient</u>					
počáteční stav	20	26	9	13	20
příjmy	15	19	15	26	26
výdaje	9	36	11	19	23
konečný stav	26	9	13	20	23

Domov Srdce v dlaních sociální služby Jiřikov	Přehled hospodaření 2013 (v tis. Kč, období leden-prosinec)																	
	DD a DPS			RZS - sestry			DZR			PS			Vedlejší činnost			celkem		
	Rozp.	Skut.	% SK/R	Rozp.	Skut.	% SK/R	Rozp.	Skut.	% SK/R	Rozp.	Skut.	% SK/R	Rozp.	Skut.	% SK/R	Rozp.	Skut.	% SK/R
Výnosy celkem	13158	11929	90,7	4050	4755	117,4	10945	12515	114,3	3793	3600	94,9	809	796	98,4	32755	33595	102,6
dotace, příspěvky celkem	2328	2490	107,0	0	0	0,0	3966	3882	97,9	1487	1470	98,9	0	0	0,0	7781	7842	100,8
dotace MPSV	2200	2200	100,0	0	0	0,0	3650	3650	100,0	840	840	100,0	0	0	0,0	6690	6690	100,0
příspěvek od ÚP, RCV	128	290	226,6	0	0	0,0	316	232	73,4	36	18	50,0	0	0	0,0	480	540	112,5
ostatní : Rbk	0	0	0,0	0	0	0,0	0	0	0,0	611	612	100,2	0	0	0,0	611	612	100,2
ostatní výnosy celkem	10830	9439	87,2	4050	4755	117,4	6979	8633	123,7	2306	2130	92,4	809	796	98,4	24974	25753	103,1
z vlastní činnosti	10640	8937	84,0	4050	4755	117,4	6979	8616	123,5	2306	2130	92,4	0	0	0,0	23975	24438	101,9
prodané zboží	0	387	0,0	0	0	0,0	0	0	0,0	0	0	0,0	809	796	98,4	809	1183	146,2
použití fondů - spon. dary	75	33	44,0	0	0	0,0	0	0	0,0	0	0	0,0	0	0	0,0	75	33	44,0
úroky	20	15	75,0	0	0	0,0	0	0	0,0	0	0	0,0	0	0	0,0	20	15	75,0
ostatní výnosy	90	62	68,9	0	0	0,0	0	17	0,0	0	0	0,0	0	0	0,0	90	79	87,8
prodej materiálu, majetku	5	5	100,0	0	0	0,0	0	0	0,0	0	0	0,0	0	0	0,0	5	5	100,0
Náklady celkem	14358	14288	99,5	2800	3193	114,0	10945	11106	101,5	3793	3799	100,2	809	795	98,3	32705	33181	101,5
spotřeba materiálu	1955	2136	109,3	100	32	32,0	1865	1845	98,9	1340	996	74,3	3	3	100,0	5263	5012	95,2
potraviny	1340	1584	118,2	0	0	0,0	1350	1236	91,6	1310	980	74,8	0	0	0,0	4000	3800	95,0
materiál	615	552	89,8	100	32	32,0	515	609	118,3	30	16	53,3	3	3	100,0	1263	1212	96,0
spotřeba energií	1700	1640	96,5	0	0	0,0	1090	1235	113,3	130	162	124,6	6	4	66,7	2926	3041	103,9
elektrická energie	870	747	85,9	0	0	0,0	530	580	109,4	0	0	0,0	6	4	66,7	1406	1331	94,7
voda - stočné	100	71	71,0	0	0	0,0	60	57	95,0	0	0	0,0	0	0	0,0	160	128	80,0
tuhá paliva	550	677	123,1	0	0	0,0	500	598	119,6	0	0	0,0	0	0	0,0	1050	1275	121,4
pohonné hmoty	180	145	80,6	0	0	0,0	0	0	0,0	130	162	124,6	0	0	0,0	310	307	99,0
prodané zboží	0	387	0,0	0	0	0,0	0	0	0,0	0	0	0,0	700	680	97,1	700	1067	152,4
režijní náklady	1675	1680	100,3	0	0	0,0	1105	1151	104,2	375	340	90,7	6	6	100,0	3161	3177	100,5
opravy a údržba	915	888	97,0	0	0	0,0	680	713	104,9	10	7	70,0	6	6	100,0	1611	1614	100,2
cestovné	80	41	51,3	0	0	0,0	10	36	360,0	10	25	250,0	0	0	0,0	100	102	102,0
reprefond	20	19	95,0	0	0	0,0	0	0	0,0	0	0	0,0	0	0	0,0	20	19	95,0
poplatky z účtů	30	25	83,3	0	0	0,0	0	0	0,0	0	0	0,0	0	0	0,0	30	25	83,3
ostatní služby	630	707	112,2	0	0	0,0	415	402	96,9	355	308	86,8	0	0	0,0	1400	1417	101,2
mzdy celkem	8130	7268	89,4	2700	3161	117,1	6885	6875	99,9	1888	2280	120,8	94	102	108,5	19697	19686	99,9
mzdové náklady	6015	5313	88,3	2000	2434	121,7	5175	5173	100,0	1430	1692	118,3	70	78	111,4	14690	14690	100,0
záonné sociální náklady	1904	1753	92,1	700	727	103,9	1710	1702	99,5	458	588	128,4	24	24	100,0	4796	4794	100,0
ostatní mzdové náklady	211	202	95,7	0	0	0,0	0	0	0,0	0	0	0,0	0	0	0,0	211	202	95,7
poplatky, pojistné	135	346	256,3	0	0	0,0	0	0	0,0	0	0	0,0	0	0	0,0	135	346	256,3
odpisy	200	180	90,0	0	0	0,0	0	0	0,0	0	0	0,0	0	0	0,0	200	180	90,0
DHIM a DNIM	563	651	115,6	0	0	0,0	0	0	0,0	60	21	35,0	0	0	0,0	623	672	107,9
Hospodářský výsledek		-2359			1562			1409			-199			1			414	

11 Hospodářsko provozní část, opravy a údržba, MTZ a investiční činnost

Za kalendářní rok 2013 bylo na opravy a údržbu použita částka 718.000,- Kč.

Za zednické práce, které byly potřebné bylo vydáno cca 334.000,- Kč. Malířské práce 78.000 Kč. Za opravy elektroinstalace, instalační práce, opravy světel bylo vydáno 60.000,- Kč. Vzhledem k havárii kotle bylo vydáno na opravu kotle a opravu ústředního topení částka 60.000,- Kč. Za instalátérské práce 46.000,-Kč, podlahářské práce 90.000,-Kč a opravy střešní krytiny 28.000,- Kč. Za revize bylo vydáno 25.000,- Kč.

Během roku 2013 byly nakoupeny do kuchyně dva varné kotle v hodnotě 170.000,- Kč. Bylo zakoupeno též vybavení – křesla, nábytek, skříně v částce 262.000,- Kč. Za pracovní oděvy a boty byly vynaloženy prostředky ve výši 73.000,- Kč. Za rok 2013 se spotřebovalo 1234 q koksu za 840.000,- Kč.

Plán na rok 2014

Již na začátku roku 2014 byla provedena kompletní rekonstrukce kuchyňky na 1. patře byla provedena výměna podlahy, kompletně výměna obkladů, vymalování a zakoupení nové kuchyňské linky. Byly vymalovány prostory WC a koupelny na I. patře. Dále došlo k výměně oken na WC a koupelně na I. patře. Též byly provedeny malířské práce v kuchyni a v přilehlých prostorech.

Dále naplánované opravy a nákupy, které se budou řešit po dohodě s novým majitelem:

El. rozvaděč ke kuchyni za cca 36 000,-Kč bez montáže, výměna tlakové nádoby celkem s DPH za 2 ks cca 60.000,-Kč, vymalování postupně všech prostor - vymalování kulturní místnosti – výměna oken, výměna oken na sesterně a ergo dílně, vzduchotechnika v kuchyni, oprava dlažby a odpadu v kuchyni, výměna oken na schodišti, rekonstrukce koupelny v I. patře, kuchyňský kout - sesterna, rekonstrukce toalety na přízemí (zaměstnanecký), oprava nebo nové lino v přízemí objektu, rozšíření zámkové dlažby ve vjezdu, žaluzie na přízemí a do zahrady ve II. patře, nákup konvektomatu příp. oprava zateplení kanceláře VČA, signalizační a komunikační systém v Domově, zařízení na výměna okapových žlabů a svodů na hlavní budově cca 90.000,-Kč, pokračování v nátěru oken, opravy elektroinstalace a rozvodu STA.

Plánované opravy v prádelně – vybudování místnosti na špinavé prádlo (cca 77 250,-Kč), obložení stěn a protiskluzová dlažba (cca 94 550,-Kč), pokračování v zámkové dlažbě (cca 38 500,-Kč), pokládka dlažby v chodbě (cca 8 250,-Kč), oprava WC obklad, dlažba (cca 9 750,-Kč) .

12 Závěr

Hospodářsky je možné rok 2013 hodnotit jako skutečně nejúspěšnější v historii Domova. Příjmy z vlastní (hlavní) činnosti byly ovlivněny zejména navýšenými tržbami za ošetrovatelskou a rehabilitační péči, změnou registrace z domova pro seniory na domov se zvláštním režimem. Z pohledu uživatele je významné, že se podařilo navýšit počet pracovníků organizace a dále zvyšovat kvalifikaci personálu.

Zdravotní péče v Domově se trvale zkvalitňuje a pečovatelská služba posiluje pozici v regionu a stala se součástí služeb komunitního typu, zejména díky rozšíření na katastr dalších měst a obcí na Šluknovku. Domov má své zastoupení v procesu Komunitního plánování sociálních služeb na Šluknovsku a v rámci tvorby Střednědobého plánu rozvoje sociálních služeb Ústeckého kraje. Domov spolupracuje s Lužickou nemocnicí v Rumburku a se středními školami a dalšími vzdělávacími institucemi a Mateřskou školkou v Jiříkově a základní školou v Jiříkově. Velice přínosná je spolupráce se zřizovatelem, Městem Jiříkovem a odbornými útvary MěÚ.

V roce 2013 pokračovaly projekční práce na dostavbu výtahu a střešní vestavbu Domova, ovšem limitujícím faktorem bude rozhodnutí o církevní restituci objektu Domova. Dlouhodobé i krátkodobé cíle mají definovány všechny tři námi poskytované služby, a jako hlavní cíle Domova pro rok 2014 je možné označit zejména po podání návrhu na vydání objektu Domova Kongregaci Nejsvětějšího Vykupitele, Příbram, Svatá hora:

- dořešení nájemního vztahu k objektu Domova (v souladu s dohodou o vydání dle zákona č. 428/2012 Sb., o majetkovém vyrovnání s církvemi a náboženskými společnostmi a dalšími právními předpisy),
- projekční a přípravné práce spojené se zahájením dostavby výtahu vč. zajištění finančních prostředků,
- pokračování realizace programu zkvalitnění prostředí a podmínek pro život uživatelů služeb (úpravy, opravy, vybavení atd.) a dalšího rozvoje služeb např. (v rámci finančních možností):
 - o úpravy jídelny domova
 - o pokračování ve výměně oken
 - o výměna další části podlahových krytin
 - o výrazné změny v rozvodné síti el. energii
 - o posílení kapacity kuchyně pořízením nového konvektomatu
 - o pořízení dvou motorových vozidel pro terénní služby
- pokračování v činnosti Koordinačních týmů pro tvorbu a zavádění Standardů kvality,
- další zvyšování systému kvality vnitřního řízení v organizaci a dobrou týmovou spolupráci všech úseků a jednotlivých pracovníků,
- nastavení jasnějších rolí, kompetencí a odpovědností na jednotlivých pracovních pozicích v Domově vč. změn v organizačním řádu Domova,
- udržení systému kontinuálního vzdělávání pracovníků v sociálních službách a zdravotnického personálu,
- další rozvoj volnočasových aktivit Domova,
- pokračování v supervizi organizace,
- zajištění dalších alternativních zdrojů financování námi poskytovaných služeb,
- registrace další poskytované sociální služby, osobní asistence,
- zahájení prací na realizaci objektu v Londýnské pro pobytovou službu,
- registrace domácí zdravotní péče, nestátní zdravotnické zařízení účast ve výběrovém řízení na odbornost č. 925,

- pronájem nebytových prostor v Londýnské,
- další rozšiřování terénních služeb,
- aktivita Domova v oblasti rozvoje služeb prevence sociálního vyloučení ve Městě Jiříkově.

V Jiříkově dne 15. 4. 2014

Zpracoval: vedoucí tým Domova

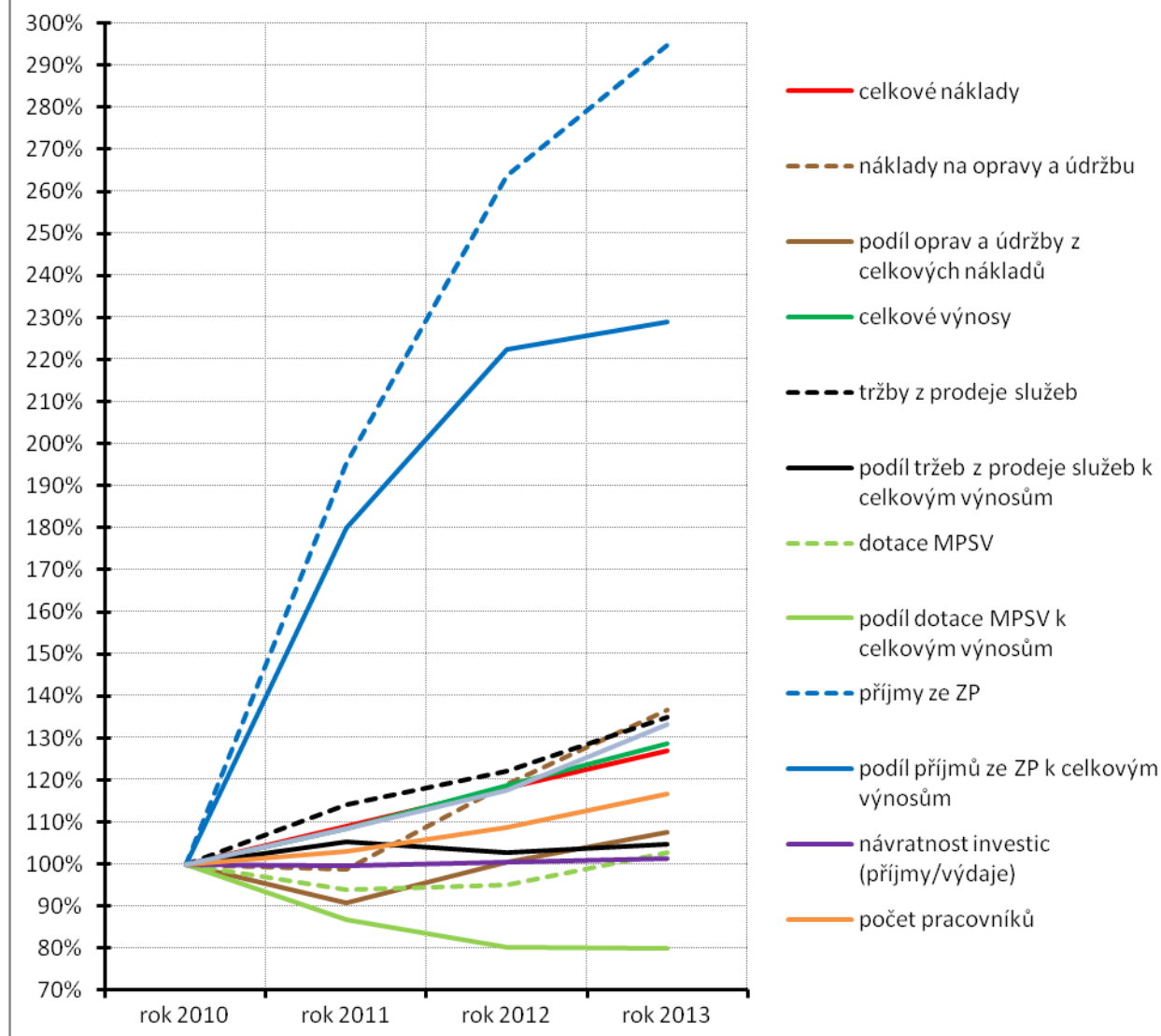
Předkládá: Ing. Bc. Jan Sembdner

ředitel organizace

Grafická příloha:

Trendy klíčových ukazatelů v letech 2010-2013	údaje v hodnotách (finance v tis. Kč)				srovnání s r. 2010 (%)			
	rok 2010	rok 2011	rok 2012	rok 2013	2010	2011	2012	2013
celkové náklady	26110	28452	30852	33180	100%	108,97%	118,16%	127,08%
náklady na opravy a údržbu	1181,00	1167,00	1404,00	1614,00	100%	98,81%	118,88%	136,66%
podíl oprav a údržby z celkových nákladů	4,52%	4,10%	4,55%	4,86%	100%	90,68%	100,61%	107,54%
celkové výnosy	26110	28316	30964	33595	100%	108,45%	118,59%	128,67%
tržby z prodeje služeb	18121	20676	22113	24438	100%	114,10%	122,03%	134,86%
podíl tržeb z prodeje služeb k celkovým výnosům	69,40%	73,02%	71,42%	72,74%	100%	105,21%	102,90%	104,81%
dotace MPSV	6506	6115	6190	6690	100%	93,99%	95,14%	102,83%
podíl dotace MPSV k celkovým výnosům	24,92%	21,60%	19,99%	19,91%	100%	86,67%	80,23%	79,92%
příjmy ze ZP	1545	3017	4075	4554	100%	195,28%	263,78%	294,73%
podíl příjmů ze ZP k celkovým výnosům	5,92%	10,65%	13,16%	13,55%	100%	180,06%	222,43%	229,06%
návratnost investic (příjmy/výdaje)	100,00%	99,52%	100,36%	101,25%	100%	99,52%	100,36%	101,25%
počet pracovníků	60	61,75	65,25	70	100%	102,92%	108,75%	116,67%
neinv. pobytové náklady/kapacita/rok	254	275	298	338	100%	108,48%	117,63%	133,16%

Trendy klíčových ukazatelů v letech 2010-2013



Komentář k trendům klíčových ukazatelů v letech 2010-2013

Pro meziroční porovnání klíčových ukazatelů je nezbytné zahrnout do úvahy i přirozený růst nákladů a výnosů (vlivem inflace apod.), proto jsou v grafu vždy stejnou barvou zobrazeny jak křivky reálných hodnot (čárkovaně), tak křivky očištěné o tento faktor (plná čára).

1. Celkové náklady (červená) a výnosy (zelená) jsou dlouhodobě vyrovnané (fialová).
2. Podíl oprav a údržby (hnědá) má výrazně rostoucí tendenci.
3. Tržby z prodeje služeb (černá) jsou vyrovnanou složkou výnosů organizace.
4. Dotace MPSV se i přes rostoucí číselné hodnoty (čárkovaná světle zelená) stává meziročně méně významnou složkou výnosů (plná čára). Během tří let došlo k reálnému propadu o 20%.
5. V r. 2011 došlo k nápravě vykazování zdravotních úkonů pojišťovnám (modrá) a v následných dvou letech se situace stabilizovala na reálném cca 130% nárůstu.
6. Příjmy ze ZP tak významnou měrou vykrývají propad dotací z MPSV a doplňují hospodaření organizace.
7. Nárůst počtu pracovníků je přirozený a úměrný vzestupnému trendu hospodaření organizace.
8. Nárůst pobytových nákladů na lůžko není výrazně nad rámec přirozeného růstu nákladů a výnosů.

