

Výroční zpráva o činnosti a hospodaření za rok 2012

Domov důchodců Filipov, IČ 472 74 581



**domov pro seniory
domov se zvláštním režimem
pečovatelská služba**

Motto: „Neptejte se nás, co umíme, ale spíše nám povězte, co potřebujete“

1 Charakteristika organizace, hlavní účel a předmět činnosti

Název:	Domov „Srdce v dlaních“ – sociální služby Jiříkov
Právní forma:	příspěvková organizace
Sídlo:	Filipov 65/2, 407 53 Jiříkov
Zřizovatel:	Město Jiříkov, Náměstí 464, 407 53 Jiříkov, IČO: 00261424
Statutární orgán:	Ing. Bc. Jan Sembdner, ředitel organizace
IČ:	47274581
Číslo účtu:	0924185359/0800
Telefon:	412 338 397
www:	www.ddfilipov.cz
e-mail:	info@ddfilipov.cz

Domov „Srdce v dlaních“ – sociální služby Jiříkov (změna názvu od 1.1.2013) se nachází ve Filipově, t.j. na katastrálním území města Jiříkova, ve východní části Šluknovského výběžku v těsné blízkosti státní hranice se SRN. Budova domova vznikla koncem 19. století jako klášterní kolej řeholního řádu Redemptoristů. V těsné blízkosti se nachází evropsky známá poutní Bazilika Panny Marie Pomocnice křesťanů. V roce 1971 byla budova adaptována a přizpůsobena pro účely sociálních služeb. Vznikl tak domov důchodců, který má k dnešnímu dni kapacitu 98 lůžek.

Domov „Srdce v dlaních“ je příspěvkovou organizací Města Jiříkova a dle zákona o sociálních službách č. 108/2006 Sb., v platném znění, poskytuje tři sociální služby:

- a) Domov pro seniory dle § 49
- b) Domov se zvláštním režimem dle § 50
- c) Pečovatelskou službu dle § 40

Hlavní účel činnosti a předmět činnosti.

Poskytování sociálních služeb ve smyslu požadavků na sociální službu domova pro seniory, domova se zvláštním režimem a pečovatelskou službu, stanovených obecně závaznými právními předpisy, resp. zákonem o sociálních službách č. 108/2006 Sb. a prováděcí vyhláškou MPSV č. 505/2006 Sb., v platném znění, včetně zabezpečování souvisejících ekonomicko-hospodářských a technických úkolů spojených s předmětem činnosti, vše ve smyslu registrace poskytovatele podle zákona č. 108/2006 Sb. a ve smyslu zřizovací listiny.

Organizace k plnění hlavního úkolu a předmětu činnosti hospodařila (v souladu se zřizovací listinou) s nemovitým majetkem ve vlastnictví ÚZSVM a to v souladu se smlouvou o výpůjčce č. 01/08/UDC/SV a jejím dodatkem č. 1. ze dne 26.1.2011, dále s majetkem movitým, svěřeným do správy a hospodaření, movitým a nemovitým majetkem svěřeným z vlastnictví zřizovatele po dni zřízení a dále s peněžními prostředky získanými vlastní činností, z rozpočtu zřizovatele, z prostředků svých fondů a s peněžními i nepeněžními dary od fyzických i právnických osob.

Veškerý majetek a jeho pohyb vedla organizace v účetní a operativní evidenci.

2 Úvodní slovo ředitele

Tato výroční zpráva se zabývá rokem 2012. Z pohledu hospodářského dosáhl domov ojedinelého výsledku za celou dobu své existence. Získané prostředky byly použity nejen do provozního rozpočtu, ale současně se podařilo realizovat řadu aktivit, které byly prospěšné zejména pro uživatele našich služeb. Je namístě poděkovat všem, kteří se na dosažení výsledku podíleli o to více, že podmínky pro provoz sociálních služeb jsou v ČR rok od roku složitější.

3 Zaměstnanci organizace

Vedoucí tým organizace k 31. 12. 2012:

- Ing. Bc. Jan Sembdner, ředitel domova
- Mgr. Iveta Hermanová, zástupkyně ředitele, sociální pracovnice
- Ivana Školníková, vedoucí úseku domova se zvláštním režimem a zdravotní péče
- Kamila Gajdošová, vedoucí úseku domova pro seniory
- Břetislav Moravec, vedoucí úseku pečovatelské služby

- Alena Suchá, vedoucí úseku ekonomického a stravovacích služeb
- Jana Mikešová, vedoucí úseku hospodářsko správního a provozního
- Petra Bulanová, vedoucí úseku výchovně nepedagogických aktivit

Domov „Srdce v dlaních“ (od 1.1.2013 změna názvu) zaměstnával v průměru k poslednímu prosinci roku 2012, 66,75 zaměstnanců, u kterých byla docílena průměrná měsíční mzda ve výši 16.397,- Kč.

S tímto počtem zaměstnanců se řadíme mezi 3 největší organizace, které zaměstnávají občany Jiříkova a blízkého okolí. Během roku jsme rovněž zaměstnávali pracovníky na dohody o provedení práce – jednalo se především o projektové a poradenské práce, pracovníky veřejné služby a dobrovolníky. V oblasti pracovního zařazení nezaměstnaných občanů z okolí Jiříkova Domov dobře spolupracuje s Úřadem práce, s Republikovým centrem vzdělávání a Schrödingerovým institutem.

Počty pracovníků v roce 2012

název úseku	rok 2008	rok 2009	rok 2010	rok 2011	rok 2012
všeobecné sestry	7	6	6	6	6
pracovnice přímé péče - DPS	26,6	30	27	27,25	10
pracovnice přímé péče - DZR	0	0	0	0	13
pomocná pracovníce + úklid	4,9	3,5	3	3	1
sociální a zdravotní úsek	38,5	39,5	36	36,25	30
úsek volnočasových aktivit	2,5	2,5	2	2	4
úsek pečovatelské služby	0	0	1	1,75	6
pracovníci údržby	2	2	2	2	2
pracovnic úklidu	0	0	0	0	3
pracovnice prádelny	3	3	3	3	3
úsek hospodářsko správní a provozní	5	5	5	5	8
pracovnice kuchyně	9	8	8	8	9
pracovnice kantýny	1	1	1	0,75	1
pracovnice administrativy	2	2	2	3	3
úsek ekonomických a stravovacích služeb	12	11	11	11,75	13
úsek technickohospodářský	7	6	6	5	8
celkový počet pracovníků	64	64	60	61,75	69

Mzdové náklady a průměrná mzda v r. 2012

měsíc	nem. dávky	odměny	OON	hr. mzda	mzdy celkem	počet prac.	prům. mzda
leden	3322	39000	82994	930052	1055368	62	17022
únor	6929	24800	22692	931563	985984	60	16433
březen	1668	35000	30957	899821	967446	60	16124
duben	9447	20500	47176	925284	1002407	62	16168
květen	10823	9000	52560	966320	1038703	62	16753
červen	11032	111400	52642	959342	1134416	67	16932
červenec	1319	2000	53272	1046572	1103163	72	15322
srpen	6987	0	39428	1071359	1117774	64	17465
září	457	2000	48522	1011209	1062188	70	15174
říjen	7275	44500	36592	1023707	1112074	73	15234
listopad	7685	389265	35242	987975	1420167	73	19454
prosinec	4982	0	50267	1060763	1116012	76	14684
celkem	71926	677465	552344	11813967	13115702	801	196765
průměr						66,75	16397

4 Kvalita sociálních služeb, vzdělávání zaměstnanců, dobrovolníci

Evropským rokem aktivního stárnutí byl vyhlášen rok 2012, který se v naší organizaci projevil mimo jiné nárůstem pravidelných návštěv dobrovolníků. Přítomnost těchto lidí je našimi klienty velmi dobře vnímána. Vyjmenovat veškeré aktivity, které s klienty v průběhu roku realizovali, by bylo velice obsáhlé.

Pokusíme se tedy objasnit, kdo je to dobrovolník a důvody, proč se člověk stává dobrovolníkem. Především je to jeho zájem a chuť být užitečný a dělat spoustu věcí, které přináší potěšení, povzbuzení a pocit užitečnosti. Tuto činnost vykonávají lidé, kteří neočekávají finanční či jiný druh odměny za vykonanou práci, kterou provádějí ve svém volném čase a z vlastní vůle ve prospěch druhých.

Dobrovolníci se během roku aktivně zapojovali do skupinových aktivit pro klienty na úseku domova pro seniora i domova se zvláštním režimem. Svou činnost směřovali především ke klientům na úseku domova se zvláštním režimem, kde se věnovali individuálnímu kontaktu s klientem.

Další činností, která stojí za zmínku, je Canisterapie. Je to způsob terapie, která využívá pozitivního působení psa na zdraví člověka. Do Domova přijížděla 4 krát do měsíce vyškolená canisterapeutka, která se svými psími přáteli rozjasnila nejeden úsměv na rtech a potěšila nejedno srdíčko našich klientů. Její psi Badyňka a Ťapina prošli speciálním canisterapeutickým výcvikem, který je poměrně náročný.

Kromě pravidelných návštěv canisterapeutických psů mají klienti možnost kontaktu s kocourkem a andulkami, které žijí v prostorách našeho Domova.

Supervizi i v roce 2012 zajišťovaly Mgr. Jana Merhautová a její kolegyně Mgr. Radka Mrazíková. Supervize probíhaly v pravidelných měsíčních intervalech a zapojeny do nich

byly jednotlivé úseky Domova. Supervizní zakázka byla zaměřena na rozvoj profesionálních kompetencí zaměstnanců, včetně jejich motivace ke změnám, na rozvoj kvality poskytovaných služeb v souladu se Standardy kvality sociálních služeb, pracovní postupy, reflexe činnosti pracovníků, rozvoj vlastní sebereflexe pracovníků, schopnost týmové spolupráce, rozvoj organizační kultury zařízení, vzdělávání pracovníků a podporu pracovníků, včetně reflexe procesů v organizaci.

Zaměstnanci Domova byly rozděleny do čtyř supervizních skupin, podle potřeb organizace, a každá skupina se zúčastnila během roku 10 sezení ve 2 hodinových blocích. Supervizních setkání se pravidelně účastnila i skupina manažerů Domova.

V každém pololetí proběhla celodenní supervize praxe na základě požadavku organizace. Výstupem těchto supervizí bylo zmapování předem dojednané oblasti včetně výstupů a doporučení pro organizaci. S ohledem na vysokou finanční náročnost byla však smlouva s dodavatelkou těchto služeb ukončena a pro rok 2013 bude hledán nový dodavatel.

I v příštím roce bychom rádi v supervizi pokračovali a využili ji ke vzdělávání i jako podporu a prevenci zaměřenou před syndromem vyhoření a pomoc při řešení problémů v týmu především zaměstnancům přímé obslužné péče, výchovně nepedagogických činností a všeobecného zdravotnického personálu.

Nadále se věnujeme povinnému vzdělávání zaměstnanců, proto v průběhu roku se zaměstnanci Domova účastnili mnoha seminářů, konferencí a stáží, přičemž si rozvíjeli profesní růst a komunikační dovednosti. Například kvalifikační kurzy: Práce se skupinou, Týmová spolupráce, Efektivní komunikace jako základ, semináře zaměřené na Individuální plánování, tvorbu individuálních plánů, Individuální práci s uživateli, Komunikaci s klienty s Alzheimerovou demencí a dalších. Vzdělávání se účastnili i pracovníci pomocných provozů, kteří se účastnili např. školení Hygieny ve stravování a systému. Celkem čtyři pracovníci ukončili povinný kurz (150 hodin) pro pracovníky přímé péče. Další čtyři pracovníci studují maturitní a pomaturitní studium. Jedna všeob. sestra ukončila VŠ vzdělání ve stupni Bc.

I v loňském roce aktivně pracoval tzv. Koordinační tým standardů kvality, který se pravidelně celoročně scházel a vytvářel, doplňoval a aktualizoval směrnice obsahující nejen vnitřní standardy kvality, včetně jejich zavádění do praxe, čímž přispíval k dalšímu zkvalitňování sociálních služeb v Domově.

5 Pobytové služby Domova

Cílem poskytovaných služeb Domova je zabezpečit klientům vysokou úroveň kvality života, která by se v maximální možné míře přibližovala životu v přirozeném domácím prostředí. Cíl Domova spočívá především ve snaze poskytnout klientům možnost strávit důstojné stáří na odpovídající životní úrovni k jejich spokojenosti.

Posláním Domova je nabídnout prostředí, kde se člověk necítí sám, poskytovat časově neomezenou službu zaměřenou na udržení a podporu fyzických a psychosociálních dovedností klientů, udržovat a rozvíjet sociální kontakty.

Sociální služba zahrnuje:

- a) poskytnutí ubytování,
- b) poskytnutí stravy,
- c) pomoc při zvládání běžných úkonů péče o vlastní osobu,
- d) pomoc při osobní hygieně nebo poskytnutí podmínek pro osobní hygienu,
- e) zprostředkování kontaktu se společenským prostředím,
- f) sociálně terapeutické činnosti
- g) aktivizační činnosti,
- h) pomoc při uplatňování práv, oprávněných zájmů a při obstarávání osobních záležitostí

Poskytování sociální služby v Domově je možné pouze na základě oboustranné písemné smlouvy mezi poskytovatelem a klientem.

Seznamování se službou, jednání se zájemcem, sepisování smlouvy zajišťuje sociální pracovnice Domova. Na základě žádosti zájemce o přijetí provádí sociální šetření v bydlišti zájemce, podává informace o poskytované službě, zjišťuje potřeby, přání a osobní cíle zájemce. Pracuje s rodinou zájemce či klienta, opatrovníky. Dále pak jedná v zájmu klienta s různými institucemi - magistráty a městskými úřady, českou správou sociálního zabezpečení, zdravotnickými zařízeními či jinými zařízeními sociálních služeb, okresními soudy, exekučními úřady, vyřizuje příspěvek na péči, podává po projednání s vedením Domova návrhy na případné zbavení způsobilosti k právním úkonům, vybavuje záležitosti zemřelého a pozůstalostní agendu. Poskytuje základní a odborné sociální poradenství a poskytuje klientům pomoc při řešení jejich naléhavých osobních záležitostí.

5.1 Domov pro seniory

V rámci pobytových služeb Domov poskytuje dle § 49 zákona č. 108/2006 Sb., registrovanou službu domov pro seniory.

Cílovou skupinou domova pro seniory jsou senioři starší 65 let věku, kteří mají sníženou soběstačnost zejména z důvodu vysokého věku a zhoršení zdravotního stavu a jejich situace vyžaduje pravidelnou pomoc jiné osoby, avšak tuto pomoc jim nemohou z různých důvodů zajistit rodinní příslušníci ani jiné blízké osoby. V průběhu roku došlo ke změně kapacity této služby, neboť se zvýšila poptávka po službě domova se zvláštním režimem. Od srpna loňského roku se snížil počet lůžek v domově pro seniory ze 77 na 51 lůžek.

Z důvodu zkvalitnění poskytovaných služeb jsme dva čtyřlůžkové pokoje snížili na třílůžkové, čímž se celková kapacita Domova snížila na počet 98 lůžek.

5.2 Domov se zvláštním režimem

Služby domova se zvláštním režimem dle § 50 zákona č. 108/2006 Sb., byly zahájeny od srpna 2011 v kapacitě 23 lůžek. Služba je určena osobám od 54 let věku, které mají sníženou soběstačnost z důvodu onemocnění stařeckou demencí, Alzheimerovou demencí a ostatními typy demencí, u kterých dochází ke změnám v oblasti poznávacích a rozumových schopností, a osobám, které potřebují v každodenních činnostech fyzickou, psychickou a sociální podporu. Zaregistrování a zprovoznění této služby se jeví jako vítanou službou, po které je nejen

v našem regionu veliká poptávka. Na základě poptávky byla od srpna 2012 zvýšena kapacita této služby z 23 lůžek na 47 lůžek.

Vizi domova je soustředit klienty domova se zvláštním režimem v 1. patře budovy Domova, přízemí a 2. patro by měli obývat klienti služby domova pro seniory. Toto rozdělení však nebude v žádném případě izolací klientů jednotlivých služeb, nadále je naším přáním, aby společné prostory Domova byly přístupné všem klientům.

Statistické porovnání služby domova pro seniory a domova se zvláštním režimem v letech 2011 a 2012

Kapacita zařízení a klienti zařízení	2011	2011	2012	2012
	DpS	DZR	DpS	DZR
Kapacita zařízení k 31. 12.	77	23	51	47
Počet nástupů k pobytu pro rok	26	25	18	48
Počet ukončení pobytu pro rok	28	3	45	25
Z toho: - odchod	13	0	8	9
- převedení do jiné služby	0	0	17	0
- úmrtí	15	3	20	16
Počet klientů k 31. 12.	77	22	49	45
z toho: - ve věku 27 - 65 let	11	3	3	11
- ve věku 66 - 75 let	22	6	23	14
- ve věku 76 - 85 let	24	11	11	14
- ve věku 86 - 95 let	19	2	11	6
- ve věku nad 95 let	1	0	1	0
z toho : - mužů	37	9	25	17
- žen	40	13	24	28
Stupeň závislosti				
- I. stupeň závislosti	17	2	10	5
- II. stupeň závislosti	22	4	16	10
- III. stupeň závislosti	16	5	11	10
- IV. stupeň závislosti	14	9	6	13
Průměrný věk klientů	80,7	77,1	77,3	74,5

DpS – domov pro seniory

DZR – domov se zvláštním režimem

5.3 Kapacita a stručný popis domova

Domov „Srdce v dlaních“ má k 31. 12. 2012 celkovou kapacitu 98 lůžek, z toho domov pro seniory má 51 lůžek a domov se zvláštním režimem 47 lůžek. Ubytování je poskytováno převážně ve vícelůžkových pokojích. Naší snahou je zkvalitnit péči o klienty a bydlení klientů nejen novým vybavením pokojů a prostoru domova, ale postupným rušením čtyřlůžkových pokojů a vytvářením pokojů třílůžkových, což povede ke snížení kapacity Domova.

Celkový počet pokojů v Domově je 38 a jsou rozděleny ve třech podlažích.

Rozdělení pokojů pro klienty domova pro seniory (DpS):

jednolůžkové	8 pokojů
dvoulůžkové	8 pokojů
třílůžkové	9 pokojů
čtyřlůžkové	0 pokojů

Rozdělení pokojů pro klienty domova se zvláštním režimem (DZR):

jednolůžkové	0 pokojů
dvoulůžkové	1 pokoj
třílůžkové	7 pokojů
čtyřlůžkové	6 pokojů

Pokoje jsou vybaveny lůžky a základním nábytkem, kde každý klient má k dispozici polohovatelné lůžko, noční stolek, šatní skříň a židli. Jídelní stůl je společný na každém pokoji. S ohledem na velikost pokoje má klient možnost mít na pokoji pouze drobné kousky vlastního nábytku a výzdobu dle uvážení a to na základě vzájemné dohody s ostatními spolubydlicími a personálem Domova. Na pokoji lze používat televizní a rozhlasový přijímač.

Na chodbách každého podlaží je umístěna společná koupelna (umožňuje koupel ve vaně nebo sprchování a společné (dámské a pánské) toalety. Koncem roku 2012 došlo k rekonstrukci pánských i dámských toalet ve 2. patře, které nyní mohou používat i klienti vozíčkáři, což doposud nebylo možné.

Chodba 2. patra byla vybavena novými knihovničkami a koutkem pro odpočinek, který je hojně využíván především klienty DpS pro společná sezení a společenské hry. Jeho součástí je i kuchyňský koutek pro přípravu teplých nápojů i ohřev pokrmů.

V 1. patře je umístěna společenská místnost (kulturní sál) a ergoterapeutická dílna, které jsou určeny všem klientům Domova. V loňském roce došlo k úpravě koupelny v 1. patře, kdy došlo k výměně vany a jejímu zabudování tak, aby mohl být používáno i nově zakoupené zvedací zařízení pro imobilní klienty. Po zrušení malé kanceláře v 1. patře byla tato vybavena regály pro uskladnění inko pomůcek pro klienty a pro uložení vozíků a chodítek.

Na štítové zdi Domova došlo ve všech třech podlažích k výměně oken, přičemž byl zachován tvar původních oken. Došlo tak k zateplení chodeb, ale i k zlepšení kvality prostředí pro klienty. Do hlavního vchodu do Domova byly osazeny nové vchodové dveře, což výrazně zvýšilo bezpečnost vstupu do Domova.

V přízemí Domova mají klienti, personál a ostatní návštěvníci Domova možnost využít služeb kantýny a kavárnu Babeta. Jídelna v přízemí Domova je přístupná klientům i jejich návštěvám nejen v době podávání stravy, ale mohou ji využívat k posezení a zábavě, neboť zde byl nainstalován nově zakoupený televizní přijímač.

Součástí Domova je zahrada a zastřešená terasa, využívaná pro společenské akce ale i individuálně pro klienty i jejich návštěvy.

6 Ošetřovatelská a zdravotní péče

Ošetřovatelská zdravotní péče v celém Domově „Srdce v dlaních“ prodělala obrovský posun dopředu. Od dubna 2012 nastoupila do zařízení nová vedoucí zdravotní péče a DZR, došlo k navýšení počtu registrovaných zdravotních sester a v současné době pracuje v zařízení 7 všeobecných sester. Zdravotní péče je poskytována v nepřetržitém provozu, ošetřovatelská rehabilitační péče je poskytována 5 dní v týdnu. Lékařskou péči zajišťuje obvodní lékař, který dochází do Domova dvakrát týdně. Situace s praktickým lékařem bude muset doznat v r. 2013 určitých změn, zejména pak v časech ordinace lékaře. Jednou měsíčně dojíždí do Domova lékař z oboru psychiatrie, jednou za půl roku dojíždí oční a zubní lékařka. Návštěvy u odborných lékařů mimo zařízení jsou individuálně zajišťovány i s transportem klienta zdravotní dopravou.

Zdravotní personál poskytuje klientům zdravotní péči, která je vykazována různým zdravotním pojišťovnám (dále ZP) v odbornosti 913. V zařízení byla provedena edukace klientů a s jejich vědomím a souhlasem byli přeregistrováni z VZP k jiným zdravotním pojišťovnám. V současné době jsou pojištěnci zařízení pojištěni u pěti ZP (201, 211, 207, 205 a 111).

V rámci svépomoci v zařízení byla upravena pracovní zdravotních sester tak, aby vyhovovala provozu. V budoucnu je však nutná rekonstrukce prostoru k přípravě léčiv z důvodů hygienických předpisů.

V měsíci říjnu proběhla v zařízení revize Všeobecné zdravotní pojišťovny (dále VZP). Byla revidována správnost a oprávněnost výkonů vykázané zdravotní péče u vybraných klientů, za období roku 2011 a I. čtvrtletí roku 2012. Revize VZP neměla pro zařízení pozitivní dopad. Cílená revize byla namířená na odejmutí financí za vykázanou a tedy i poskytnutou zdravotní péči, a to z důvodů údajně nesprávně vedené zdravotnické dokumentace (dle tvrzení VZP). Dokumentace v zařízení byla postupně doplňována v PC a je vedena dle zákona, tak aby zdravotní pojišťovny neměly k vykazování zdravotní péče námitky. Revizi provedla MUDr. Firsovová, revizní lékařka Centrály VZP v Praze. Revizní lékařka vedla revizi účelově. Kontrola VZP se zaměřila pouze na dokumentaci péče, ale vůbec ne na praktickou realizaci, nebo činnost zdravotnického personálu. Proti postupu VZP byly podány námitky a v současné době je vedeno s VZP jednání, směřující k dořešení záležitosti, kdy Domov zastupuje právní zástupce města. Zdravotní péče byla ze strany VZP v průběhu celého roku 2012 extrémně podfinancována, což bylo způsobeno změnou metodiky VZP, ale rovněž výrazným manažerským selháním předcházejícího vedení Domova.

Přímá obslužná péče je poskytována podle individuálních potřeb klientů formou podpory nebo pomoci při sebeobslužných činnostech, ve snaze zlepšit nebo udržet dosavadní fyzické a psychické schopnosti klienta. Péče v Domově je zajištěna kvalifikovanými pracovníky a to v nepřetržitém provozu na 2 úsecích (DpS a DZR). Každému klientovi je sestaven plán péče a individuální plán. Při sestavování plánu péče jsou respektovány zvyky a potřeby klienta. Pracovníci přímé obslužné péče pracují také s biografií klientů. Při sestavování individuálního plánu jsou zohledňovány osobní cíle, zájmy, přání a požadavky klienta. Takto sestavený individuální plán a plán péče se stává prioritou pro poskytování péče. Maximálně se snažíme o minimalizaci rozdílu mezi domácím prostředím a institucionální službou.

Zkvalitnilo se provádění záznamů do PC přímou obslužnou péčí, byly zakoupeny čtečky k provádění záznamů výkonů péče přímo u klienta.

Pro zkvalitnění ošetrovatelské péče jsou pro klienty používány různé kompenzační pomůcky – klienti mohou využívat rehabilitačních hrazdiček u lůžka a žebříčků ke snadnějšímu vstávání, posazování. Elektrická lůžka jsou v současnosti již na všech pokojích a jejich součástí jsou aktivní antidekubitní matrace. Klienti mají k dispozici různé typy kompenzačních pomůcek pro podporu chůze klienta, či nácvik mobility, nebo přepravu klientů (vysoká čtyřkolová chodítka, nízká chodítka, francouzské hole, berle, hole, vozíky Stedy aj.)

V zařízení mají pracovníci k dispozici mobilní zvedací zařízení, které jim pomůže při polohování klientů, jejich přesunech a v neposlední řadě při celkových koupelích ve vaně. Toto zařízení se podařilo získat ke konci roku 2012 ve spolupráci s firmou Hartmann Rico.

Pro skupinu klientů s omezeními v mobilitě, byla vybrána polohovací křesla, která slouží k mobilizaci a vertikalizaci klientů a s možností jejich účasti na kulturních a jiných akcích. V zařízení jsou celkem 4 taková křesla, která byla zakoupena samotnými klienty.

Ve službě Domova se zvláštním režimem (DZR) byla provedena oprava zábradlí u únikového schodiště tak, aby byli klienti v bezpečí. Pro pracovnice přímé obslužné péče ve službě Domova pro seniory (DpS) bylo vybudováno zázemí s PC ve 2. patře.

Naše zařízení začali navštěvovat dobrovolníci, kteří jsou nápomocni při všech činnostech, které se u klientů provádějí, mimo hygienické péče.

7 Volnočasové aktivity

Úsek výchovně nepedagogických činností pořádá pravidelné pořady pro klienty Domova. Činnost úseku zajišťují celkem 3 pracovníci, z toho 1 je vyčleněn výhradně pro klienty domova se zvláštním režimem. Společenské akce většího rozsahu jsou organizovány pro obě služby společně, jedná se například o pravidelné měsíční akce, které odpovídají společenským událostem daného období jako je Filipovský zázrak, masopust, oslavy MDŽ, velikonoční posezení, čarodějnice, Svátek matek, Filipovské olympijské hry, zahradní grilování, loučení s létem, vánoční a silvestrovské programy a jiné akce. V neposlední řadě jsme nezapomněli ani na spirituální péči ve formě pravidelných bohoslužeb a setkání.

Klientům Domova jsou k dispozici k užívání kulturní sál, kavárna Babeta, ergo-dílna, v letních měsících rozlehlá zahrada se vzrostlými kaštany a terasa.

O všech nabízených aktivitách jsou klienti včas upozorňováni na nástěnkách určených pro informace klientům. Plánování akcí je obsaženo v ročním a měsíčním plánu. Měsíční plán akcí pro klienty je vyvěšen začátkem každého měsíce a jsou zde uvedeny veškeré aktivity. Změna programu je vždy vyhrazena. Roční plán je sestaven vždy začátkem roku.

Pro zájemce z řad klientů jsou organizovány výlety do zoologické nebo botanické zahrady, na rozhledny, posezení do hospůdek, solné jeskyně, motýlího domu atd. Jako každý rok jsme i v roce 2012 pořádali Filipovské olympijské hry (již XIX. ročník), kterých se zúčastnilo 19 soutěžních družstev včetně družstva dětí z MŠ, se kterou jsme v rámci „Roku aktivního stárnutí a mezigenerační solidarity“ uzavřeli spolupráci. Dále jsme uspořádali soutěž v pečení bramboráků „Bramborákování“, která měla velký ohlas. Velkou výzvou pro nás byla „Korálkiáda“, které jsme se zúčastnili společně s MŠ Slunečnice z Jiříkova. Naši klienti a děti navlékali korálky pro postižené a zároveň se tím snažili vytvořit český rekord a pokořit ten světový. Navlékání korálků jsme zakončili opravdu velkolepě a to tím, že jsme osobně jeli předat 700m námi navlečených korálků do Pardubic, kde se konal XX. ročník abylympiády. A protože tento projekt měl obrovský úspěch, navazoval na něj projekt nazvaný „Dárkiáda“, jehož cílem bylo, aby všichni „dědečkové a babičky“ z domovů našli pod vánočním stromkem ručně vyrobený dárek i s přáním. Aby všichni „dědečkové a babičky“ věděli, že na ně někdo myslí. Odesílatelé dámků byli z různých koutů republiky a nutno dodat, že dámků přišlo opravdu hodně.

I v tomto roce byly organizovány pravidelné týdenní akce jako je čtení, bohoslužby, hudební zkoušky Senior Bandu, promítání filmů, sportovní dopoledne, paměťová a rehabilitační cvičení nebo odpolední posezení spojené s ručními pracemi. Aktivity probíhají nejen v našem zařízení, ale využíváme i možnosti jiných kulturních zařízení a nabídek společných akcí od dalších domovů pro seniory.

Senior Band

Hudební těleso Senior Band působí v Domově již 16. rokem a stále se těší velké oblibě, což dokazují již dvě natočená CD. V loňském roce vystupoval Senior Band nejednou. Většinou se účastnil vystoupení na základě pozvání do různých zařízení, ale také např. zahajoval advent nebo vystupoval v rámci spolupráce v MŠ. Senior Band momentálně čítá 8 muzikantů, kteří hrají většinou na doprovodné nástroje a 1 kapelníka, který obsluhuje klávesové nástroje. Jejich repertoárem je především dechovka, ale není jim cizí ani klasická hudba.

Akce domova v roce 2012

06.01.2012	Babinec a Chlapi sobě
13.01.2012	Filipovský zázrak
13.01.2012	Turnaj v Prší a šule

20.01.2012 Filipovské kino - promítání filmu
 27.01.2012 Sportovní dopoledne

 03.02.2012 Filipovské kino – promítání filmu
 07.02.2012 Solná jeskyně Šluknov
 10.02.2012 Muzikoterapie
 14.02.2012 Valentýnské dopoledne
 17.02.2012 Turnaj v Prší a šule
 21.02.2012 Masopustní úterý
 24.02.2012 Filipovské kino – promítání filmu

 02.03.2012 Babinec a chlapi sobě
 07.03.2012 Pflègeheim Oberland - soutěž o nejhezčí velikonoční kraslici
 09.03.2012 MDŽ
 12.03.2012 Korálování – tvoříme rekord
 14.03.2012 Senior Band v Pohádce Varnsdorf
 16.03.2012 Turnaj v Prší a šule
 23.03.2012 Sportovní dopoledne
 27.03.2012 Filipovské kino – promítání filmu

 03.04.2012 Setkání s klienty
 04.04.2012 Senior Band v Litoměřicích
 06.04.2012 Babinec a chlapi sobě
 10.04.2012 Loreta Rumburk
 13.04.2012 Filipovské kino – promítání filmu
 16.04.2012 Grilovačka na tajňačku
 20.04.2012 Turnaj v Prší a šule
 24.04.2012 Výlet na Dýmnick
 27.04.2012 Čarodějnický rej

 04.05.2012 Filipovské kino – promítání filmu
 11.05.2012 Babinec a chlapi sobě
 16.05.2012 Soutěžní klání v Podbořanech
 21.05.2012 Ukončení korálování – měření korálků
 23.05.2012 SB v Litomě 23.05.2012 SB v Litoměřicích
 25.05.2012 Turnaj v prší a šule
 26.05.2012 Abylimpiáda v Pardubicích
 28.05.2012 Výlet do Motýlího domu v Jonsdorfu

 01.06.2012 Filipovské kino – promítání z akcí (foto, DVD)
 06.06.2012 Výlet do Motýlího domu v Jonsdorfu
 07.06.2012 Řezníkově tajemství, aneb pojd' ven (grilování)
 11.06.2012 Pánská jízda – hospůdka Doubice
 13.06.2012 Bohoslužba v kostele

19.06.2012 XIX. ročník Filipovských olympijských her
22.06.2012 Setkání s klienty

červenec 2012 – grilování na terase, malé výlety do okolí, procházky

01.08.2012 Výlet do Botanické zahrady v Teplicích
03.08.2012 Filipovské kino – promítání DVD z FOH
07.08.2012 SB ve Vratislavicích na zahradních slavnostech
10.08.2012 Grilování na terase
14.08.2012 Výlet do Doubice
24.08.2012 Výlet do Račic – pozvánka na zahradní párty
29.08.2012 Letní setkání seniorů v Mostě
30.08.2012 Loučení s létem aneb vánoce jsou za humny

04.09.2012 Slavnostní odhalení sochy
06.09.2012 Olympijské hry ve Šluknově
07.09.2012 Filipovské kino – promítání filmu
13.09.2012 Bohoslužba v kostele
14.09.2012 Turnaj v prší a šule
17.09.2012 Zoo Liberec
26.09.2012 SB v DD Potoky Chřibská

02.10.2012 Vystoupení dětí z MŠ Slunečnice ke dni seniorů
02.10.2012 SB v Ústí nad Labem
05.10.2012 Mezinárodní den seniorů v KD Rumburk
08.10.2012 SB v Polsku
09.10.2012 Polsko – výlet k vodopádům, exkurze do sklárny
09.10.2012 Den otevřených dveří + výstava na téma: Šťastné stáří očima dětí
12.10.2012 Filipovské kino – promítání filmu
16.10.2012 Turnaj v prší a šule
19.10.2012 Cukrárna Šluknov
25.10.2012 SB na hudebním festivalu na Severní Terasě
31.10.2012 Halloween

02.11.2012 Příprava na bramborákování
06.11.2012 Výtvarná dílna DD Filipov a MŠ Slunečnice
09.11.2012 Svatomartinské posezení
16.11.2012 Bramborákování – soutěž v pečení bramboráků
20.11.2012 Hudební zkouška SB + MŠ
23.11.2012 Turnaj v prší a šule
24.11.2012 Pečeme cukroví (zaměstnanci + klienti)
27.11.2012 Návštěva cukrárny
30.11.2012 Filipovské kino – promítání filmu

01.12.2012	Zahájení adventu
02.12.2012	Vánoční koncert v Oberlandu
03.12.2012	Adventní odpoledne aneb Mikuláš tak trochu jinak
06.12.2012	Čertění – čertíci ze školky
11.12.2012	Vánoční čtení (klienti DD + MŠ)
12.12.2012	SB v Pohádce Varnsdorf
14.12.2012	Vystoupení dětí ze ZVŠ Rumburk
17.12.2012	Vánoční besídka dětí z MŠ
19.12.2012	Setkání s klienty
19.12.2012	Vystoupení dětí ze ZŠ U Nemocnice Rumburk
20.12.2012	Vánočení aneb Šťastné a veselé
31.12.2012	Filipovské kino – promítání filmu
31.12.2012	Silvestrovské veselí

8 Pečovatelská služba

Pečovatelská služba je terénní nebo ambulantní sociální služba poskytovaná na základě § 40 zákona o sociálních službách č. 108/2006 Sb. v platném znění a prováděcí vyhlášky k zákonu č. 505/2006 Sb. Pečovatelská služba je službou, jejíž význam stoupá zejména s ohledem na to, **že působí jako prevence sociálního vyloučení** seniorů a osob se zdravotním postižením.

Terénní pečovatelská služba Domova v současné době poskytuje pečovatelské služby ve městech a obcích Šluknovského výběžku. Služby jsou poskytovány v pracovní dny, o víkendech a svátcích v době od 07.00 do 19.00 hod a v současné době je zajišťuje sedm pracovníků. Služby jsou poskytovány na základě individuálního smluvního vztahu s uživateli služby. Zájemci o službu mohou získat základní informace na webových stránkách Domova, na stránkách regionálního tisku a informačních letáčích. Žadatel o službu kontaktuje pracovníka pečovatelské služby buď osobně, telefonicky, poštou nebo elektronickou poštou.

Poslání pečovatelské služby spočívá v péči o seniory a zdravotně postižené občany, kteří potřebují péči jiné osoby a nejsou již plně soběstační. Cílovou skupinou jsou osoby, které mají sníženou soběstačnost z důvodu věku, chronického onemocnění nebo zdravotního postižení, a rodiny s dětmi, jejichž situace vyžaduje pomoc jiné fyzické osoby.

Cílem pečovatelské služby je umožnit seniorům a zdravotně postiženým občanům, aby zůstali co nejdéle ve své domácnosti, ve svém přirozeném prostředí. Zde si své potřeby zajistí sami, jen s podporou rodiny a pracovníků pečovatelské služby. Osoby, které tyto služby využívají, si jejich prostřednictvím mohou udržet vysokou kvalitu života v domácím prostředí.

Pečovatelská služba je dále určena:

- Dlouhodobě nemocným osobám
- Osobám po propuštění ze zdravotnických zařízení
- Osobám po úrazech
- Osobám se zdravotním a jiným postižením

Zdarma je pečovatelská služba poskytována:

- Osobám uvedeným v § 75, odst. 2 zákona č. 108/2006 Sb. o sociálních službách

Pečovatelská služba zahrnuje následující základní činnosti:

- a) pomoc při zvládnání běžných úkonů péče o vlastní osobu,
- b) pomoc při osobní hygieně nebo poskytnutí podmínek pro osobní hygienu, péče o vlasy a nehty
- c) poskytnutí stravy nebo pomoc při zajištění stravy, dovoz a donáška stravy
- d) pomoc při zajištění chodu domácnosti, /úklid, nákupy, praní a žehlení prádla/
- e) zprostředkování kontaktu se společenským prostředím /doprovod k lékaři, na úřady/

V rámci poskytovaných služeb je klientům pečovatelské služby poskytnuta možnost účastnit se volnočasových aktivit pro seniory, které připravuje Domov ve Filipově.

Od počátku února 2012 je v provozu nový Software pečovatelské služby (ORION). Výstupy ze SW (statistické výkazy, evidence realizovaných úkonů, počty uživatelů služeb, náklady, výnosy aj.) jsou dle potřeby kdykoliv k dispozici obcím Šluknovského výběžku, resp. odborným útvarům sociálních věcí a zdravotnictví.

Počty klientů	
Celkový	212
Zemřelí , zrušení péče	15
Ženy	143
Muži	54

Věkové složení klientů	
do 65 let	33
od 66 do 75 let	60
od 76 do 85 let	69
do 86 do 95 let	33
nad 95 let	2

Stravování uživatelů sociálních služeb v roce 2012:

- cena dodávané stravy činí **48,- Kč**.
- DSVD Filipov současně nabízí třikrát v týdnu výběr ze dvou obědů.
- cena dietní stravy: D3/racionální/, D4/s omezením tuku/ D 10/neslaná/ nebo D9/diabetická - **48,- Kč**

Příprava stravy:

- strava se připravuje v kuchyni DSVD Filipov, přičemž kuchyně má dostatečnou kapacitu, rozsáhlé zkušenosti a disponuje kvalifikovaným personálem

- součástí nabídky je dietní stravování (D 4, D 9 a D 10), další diety na základě individuálních objednávek uživatelů

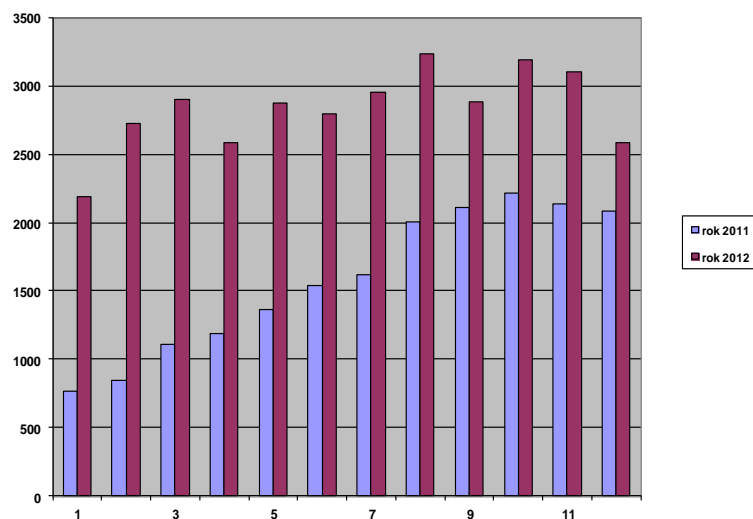
Distribuce stravy probíhá vlastní dopravou Domova (pro tento účel nově pořízenými motorovými vozidly Škoda Praktik a Seat Inca) a to nejen v pracovní dny, ale i ve dnech pracovního volna, pracovního klidu a o svátcích.

Distribuce probíhá ve vlastních nerezových nádobách a v plastových termoportech. Toto vybavení zaručuje vysokou míru hygieny poskytované služby a naplnění zákonem stanovených hygienických pravidel a podmínek pro dodávku teplé stravy do domácností uživatelů sociálních služeb.

Počet obědů měsíčně v kusech za roky 2011, 2012 (porovnání):

měsíc	1	2	3	4	5	6	7	8	9	10	11	12
2011	762	848	1112	1188	1363	1540	1620	2001	2111	2217	2138	2086
2012	2187	2723	2902	2587	2878	2799	2957	3233	2886	3192	3100	2587

Grafické porovnání odebraných obědů v kusech roky 2011, 2012



Poskytované úkony – vyjádřeno procenty (výpočet z finanční úhrady)

Sociální služby	počet klientů	%
Běžný úklid a údržba domácnosti	39	33
Pomoc při úkonech osobní hygieny	11	16
Pomoc při přípravě jídel a pití	3	12
Běžné nákupy a pochůzky	32	12
Praní a žehlení ložního prádla	18	9
Jednoduché ošetrovatelské úkony	6	6
Praní a žehlení osobního prádla	7	5
Základní pečovatelská služba	3	3
Vynesení odpadu	19	1
Pomoc při základní péči o vlasy a nehty	3	1
Pomoc při použití WC	1	1
Údržba domácích elektrospotřebičů	1	1

Fakultativní služby	počet klientů	%
Zapůjčení el. lůžka	4	34
Mytí oken	32	24
Zapůjčení toaletního křesla	3	14
Zapůjčení mechanického lůžka	3	9
Mandlování	19	7
Zapůjčení vozíku	5	3
Doprava klienta do místa určení	4	3
Zapůjčení chodítka	3	2
Doprovod k využití služby	3	1
Dohled	2	1
Dovoz pomůcek	3	0,5
Montáž a instalace lůžka	3	0,5
Praní prádla bez mandlu	1	0,5
Doprava klienta do místa určení s pečovatelkou	1	0,5

Zápůjčka pomůcek 2012	
Měsíc	Kč
I.	2.351,-
II.	3.433,-
III.	3.007,-
IV.	3.090,-
V.	3.007,-
VI.	3.361,-
VII.	3.710,-
VIII.	3.875,-
IX.	2.737,-
X.	4.994,-
XI.	4.260,-
XII.	4.862,-
Celkem	42.687,-

Spotřeba pohonných hmot u motorových vozidel využívaných terénní pečovatelskou službou ve Šluknovském výběžku za rok 2012 :

Škoda Praktik - Ø spotřeba 8,25 l benzínu na 100 km, celkem najeto 24073 km

Seat Inca - Ø spotřeba 8,97 l benzínu na 100 km, celkem najeto 25771 km

Závěrem lze říci, že vzhledem ke stárnutí celé populace v České republice a tím vzrůstající poptávce i potřebě terénních sociálních služeb se jeví nabídka pečovatelské služby Domova a práce v této oblasti jako velmi perspektivní a záslužná. To potvrzuje i srovnání s předcházejícími lety.

Naší snahou do budoucna je zajistit spolu s dalšími poskytovateli sociálních služeb ve Šluknovském výběžku dostatečné a kvalitní služby všem potřebným.

Podmínkou je předvídat a včas reagovat na jednotlivé potřeby, oblasti zájmu i vzrůstající počty zájemců, kteří budou tyto služby potřebovat a vyžadovat.

Pečovatelská služba domova zajišťuje provoz terénní pečovatelské stanice v Rumburku v Luční ulici a to s dotací Města Rumburka ve výši 587.000,- Kč za rok 2012. Službu v Rumburku zajišťují 2 pracovnice. Pro Město Rumburk byla rovněž zpracována výroční zpráva o poskytovaných pečovatelských službách. Koncem roku bylo pořízeno do provozu další vozidlo pro terénní pečovatelskou službu, a sice VW Caddy, verze Combi.

9 Hospodaření organizace

V roce 2012 bylo dosaženo nejvyšších výnosů a nákladů v historii Domova Filipov.

Výnosy činily v hlavní činnosti 29 921 283,21 Kč a v doplňkové činnosti 1 042 782,00 Kč, to je celkem 30 964 065,31 Kč.

Náklady činily v hlavní činnosti 29 818 020,60 Kč a v doplňkové činnosti 1 033 330,08 Kč to je celkem 30 851 350,68 Kč.

Organizace dosáhla hospodářského výsledku – zisku v hlavní činnosti 103 262,71 Kč a v doplňkové činnosti 9 451,40 Kč to je celkem zisk ve výši 112 714,11 Kč.

Příjmová oblast:

Na rok 2012 jsme obdrželi z MPSV státní dotaci na provoz Domova v celkové výši 6 190 tis. Kč. Dotace byla rozdělena do tří splátek a na jednotlivé registrované služby – na domov pro seniory ve výši 4 700 tis. Kč, na domov se zvláštním režimem 650 tis. Kč a na pečovatelskou službu 840 tis. Kč.

Nejdůležitějším zdrojem příjmů jsou služby, do kterých se započítávají úhrady od uživatelů služeb, výkony od zdravotních pojišťoven a příspěvek na péči. Tyto příjmy činily 22 113 tis. Kč.

Od 1. ledna se naší organizaci podařilo převzít Pečovatelskou službu města Rumburk. Převzali jsme většinu uživatelů PS, ale i náklady a výnosy spojené s provozováním této služby. Vybavilo se pracoviště v pečovatelském domě novým nábytkem a výpočetní technikou. Převzali jsme 2 terénní pečovatelky a během roku jsme přijali novou sociální pracovnici pro pečovatelskou službu. Zároveň jsme získali na provozování pečovatelské služby od města Rumburk příspěvek ve výši 587 tis. Kč.

Dalším zdrojem bylo vyúčtování dotace na Mezinárodní konferenci. Náklady byly proúčtovány v roce 2011, ale vyúčtování dotace proběhlo až v roce 2012. Z Euroregionu Nisa jsme obdrželi dotaci ve výši 289 tis. Kč.

Mezi další příjmy patří dotace od úřadů práce a z pracovní agentury TIVIT – dotace na zřízení společensky účelných pracovních míst činily 177 tis. Kč.

Posledním větším „příjmem“ v loňském roce byla náhrada od pojišťovny za škodní událost, která vznikla během letní bouřky, kdy přímo do areálu Domova uhořel blesk a následkem výboje došlo k poškození počítačové techniky, serveru, telefonní ústředny a společné digitální anténní stanice. Náhrada od pojišťovny činila 225 tis. Kč. Tyto finanční prostředky byly použity na zakoupení alespoň některých výše jmenovaných předmětů.

Nákladová oblast:

V nákladové oblasti patří mezi nejdůležitější oblasti náklady na mzdy, základní sociální náklady a na ostatní mzdové náklady (sociální a zdravotní pojištění, nemocenské dávky, povinné pojištění z mezd, přiděl do FKSP). Celkové mzdové náklady činily 17 586 tis. Kč, z toho mzdové náklady byly ve výši 13 116 tis. Kč.

Domov zaměstnával k poslednímu lednu 2012 celkem 69 zaměstnanců, u kterých jsme vykázali průměrnou mzdu 16 397 Kč.

Hospodaření organizace - porovnání rok 2009-2012 (v tis. Kč)

číslo a název účtu	rok 2009		rok 2010		rok 2011		rok 2012	
	HČ	DČ	HČ	DČ	HČ	DČ	HČ	DČ
501 materiál	5492	2	5681	2	5017	3	4878	4
502 energie	1982	4	1830	4	2403	4	2731	6
504 prodané zboží	0	646	0	674	0	858	0	901
511 opravy a údržba	708	3	1177	4	1163	4	1398	6
512 cestovné	9	0	78	0	132	0	68	0
513 náklady na reprezentaci	2	0	7	0	16	0	13	0
518 služby	716	0	1101	0	1920	0	1425	0
521 mzdové náklady	10565	56	10731	57	11997	66	13028	88
524 soc. a zdrav. pojištění	3354	17	3564	18	3912	18	4272	28
525 ost. mzd. náklady	36	0	46	0	86	0	38	0
527 přiděl do FKSP	208	0	211	0	120	0	132	0
528 ost. soc. náklady	37	0	29	0	34	0	0	0
549 poplatky, pojistné	207	0	134	0	41	0	107	0
558 nákup DHIM a DNIM	0	0	0	0	0	0	1174	0
551 odpisy	460	0	535	0	659	0	555	0
<u>náklady celkem</u>	<u>23774</u>	<u>728</u>	<u>25350</u>	<u>760</u>	<u>27499</u>	<u>953</u>	<u>29819</u>	<u>1033</u>
602 tržby z prodeje služeb	17711	0	18121	0	20676	0	22113	0
604 tržby z prodej zboží	0	729	0	761	0	966	0	1042
644 prodej materiálu	0	0	0	0	0	0	1	0
648 použití fondů	0	0	0	0	71	0	84	0
649 ostatní výnosy	109	0	8	0	76	0	460	0
662 úroky	42	0	38	0	30	0	21	0
672 dotace MPSV	6732	0	6506	0	6115	0	6190	0
672 dotace Úřad práce, TIVIT	0	0	176	0	382	0	177	0
672 dotace Krajský úřad	0	0	500	0	0	0	0	0
672 dotace Projekt Euroregion0	0	0	0	0	0	0	289	0
672 dotace město Rumburk	0	0	0	0	0	0	587	0
<u>výnosy celkem</u>	<u>24954</u>	<u>729</u>	<u>25349</u>	<u>761</u>	<u>27350</u>	<u>966</u>	<u>29922</u>	<u>1042</u>
hospodářský výsledek	953	1	225	1	-149	13	103	9
<u>hosp. výsledek celkem</u>	<u>954</u>		<u>226</u>		<u>-136</u>		<u>112</u>	
<u>náklady 1 lůžko</u>								
kalkulační vzorec na 1 lůžko :								
celk. neinv. náklady/kapacita	228,60 tis. Kč		253,50 tis. Kč		274,99 tis. Kč		298,19 tis.Kč	

Přehled hospodaření podle středisek v roce 2012 (v tis.Kč)

	DD a DPS	RZS	DZR	PS	DČ	celkem
Výnosy celkem	14983	3102	8232	3605	1042	30964
dotace MPSV	4700	0	650	840	0	6190
příspěvek ÚP, TIVIT	177	0	0	0	0	177
ostatní : Rbk, projekt	289	0	0	587	0	876
dotace, příspěvky celkem	5166	0	650	1427	0	7243
z vlastní činnosti	9251	3102	7582	2178	0	22113
prodané zboží	0	0	0	0	1042	1042
použití fondů - spon. dary	84	0	0	0	0	84
úroky	21	0	0	0	0	21
ostatní výnosy	460	0	0	0	0	460
prodej materiálu, majetku	1	0	0	0	0	1
ostatní výnosy celkem	9817	3102	7582	2178	1042	23721
Náklady celkem	17485	2930	6252	3152	1033	30852
spotřeba materiálu	2596	0	1389	893	4	4882
potraviny	1738	0	1095	875	0	3708
materiál	858	0	294	18	4	1174
spotřeba energií	2014	0	581	136	6	2737
elektrická energie	1100	0	254	0	6	1360
voda - stočné	114	0	31	0	0	145
tuhá paliva	648	0	296	0	0	944
pohonné hmoty	152	0	0	136	0	288
prodané zboží	0	0	0	0	901	901
režijní náklady	1762	0	852	290	6	2910
opravy a údržba	980	0	418	0	6	1404
cestovné	27	0	20	21	0	68
reprefond	13	0	0	0	0	13
poplatky z účtů	27	0	0	0	0	27
ostatní služby	715	0	414	269	0	1398
mzdy celkem	9277	2930	3430	1833	116	17586
mzdové náklady	6884	2217	2558	1369	88	13116
zákonné sociální náklady	2223	713	872	464	28	4300
ostatní mzdové náklady	170	0	0	0	0	170
poplatky, pojistné	107	0	0	0	0	107
odpisy	555	0	0	0	0	555
DHIM a DNIM	1174	0	0	0	0	1174
Hospodářský výsledek	-2502	172	1980	453	9	112

Další velkou nákladovou oblastí jsou opravy a údržba budov a zařízení. Mezi největší akce, které se v loňském roce uskutečnily, patřily:

- oprava, částečné zateplení a fasáda přední části budovy prádelny
- zateplení a výměna 2 oken boční stěny hlavní budovy
- výměna oken na čelní straně hlavní budovy
- oprava odpadové kanalizace a vodovodního řádu
- položení zámkové dlažby na dvoře před kuchyní
- oprava WC muži na 2. patře – z toho 1 WC nové bezbariérové
- oprava podlahy na 1 pokoji v přízemí (propadla se)
- běžné opravy: automobily, výpočetní technika, výtahy, elektrospotřebiče
- formou sponzorského daru se uskutečnila výměna hlavních vchodových dveří

Celkové opravy za rok činily 1 404 tis. Kč.

Během roku jsme pořádali několik vzdělávacích školení, zaměstnanci prošli supervizí, probíhala činnost koordinačního týmu pro zavádění standardů kvality. Náklady na vzdělávání činily 350 tis. Kč.

Pokoje uživatelů se dovybavili novými elektrickými polohovacími postelemi a ostatním nábytkem. V současné době máme nový kvalitní a sociální situaci klientů vyhovující nábytek na všech pokojích. Zařídilo se nové pracoviště vedoucí úseku domova pro seniory a nové pracoviště pečovatelské služby v Rumburku. Dokupovaly se nové jídlonosiče s termoobaly pro pečovatelskou službu. Pro usnadnění práce pracovníků přímé obslužné péče a všeobecných sester se zakoupily nové čtečky výkonů (5 ks). Za náhradu od pojišťovny se nakoupila nová výpočetní technika, server, telefonní ústředna a digitální anténní stanice. Nákup majetku byl v celkové výši 1 174 tis. Kč.

Domov pořídil nový investiční majetek – jednalo se o myčku nádobí do kuchyně za 87 tis. Kč a automobil VW Caddy za 210 tis. Kč.

Skladové zásoby se oproti roku 2011 navýšily, neboť jsme museli vzhledem k loňským zkušenostem vytvořit větší předzásobu u koksu.

- sklad paliva	160 091,07 Kč
- sklad potravin	283 389,74 Kč
- sklad obalů	6 719,00 Kč
- sklad lůžkovin	44 351,28 Kč
- sklad kantýny	81 499,40 Kč

- sklad všeobecný	22 277,11 Kč
- sklad sanitační	42 163,36 Kč
- sklad zdravotní	43 001,27 Kč
sklady celkem:	683 492,86 Kč

Hospodaření fondů

	rok 2009	rok 2010	rok 2011	rok 2012
411 fond odměn				
počáteční stav	335	335	335	448
příjmy	0	0	113	0
výdaje	0	0	0	0
konečný stav	335	335	448	448
412 FKSP				
počáteční stav	169	145	75	79
příjmy	156	70	71	129
výdaje	180	140	118	116
konečný stav	145	75	28	41
414 rezervní fond				
počáteční stav	246	524	1509	1618
příjmy	358	985	181	97
výdaje	80	0	72	233
konečný stav	524	1509	1618	1482
416 fond reprodukce, investiční				
počáteční stav	0	0	0	0
příjmy	460	332	552	555
výdaje	460	332	552	555
konečný stav	0	0	0	0
419 ostatní fondy - klient				
počáteční stav	20	26	9	13
příjmy	15	19	15	26
výdaje	9	36	11	19
konečný stav	26	9	13	20

V letošním roce jsme sice dosáhli zlepšeného hospodářského výsledku, abychom tohoto výsledku dosáhli i v dalším období, musíme i nadále úsporně nakládat se svěřenými prostředky.

10 Hospodářsko provozní část, opravy a údržba, MTZ a investiční činnost

Za kalendářní rok 2012 byla na opravy, údržbu a provoz DD Filipov použita částka 2 268 952,52 Kč. Tyto finanční prostředky byly použity na revize, opravy el. zařízení, opravy a servis výtahů, instalatérské, malířské, topenářské a zednické práce, opravy automobilů, svoz odpadů, nákup osobního automobilu, dále pak vybavení domova. Na vytápění Domova byla použita částka 1 036 366,00 Kč.

Za rok 2012 jsme ujeli s osobními automobily 94 195 km z toho pečovatelská služba ujela 45 087 km.

Spotřeba drogistického zboží za celý rok 2012 činila 264 330,54 Kč. Za 1. pol. 2012 byla částka 127 542, 24 Kč. Jedná se o spotřebu tohoto zboží na úseku kultury, prádelny, kuchyně, zdravotního úseku, údržby, kantýny, pečovatelské služby, úklidu a ostatní. Nejvyšší spotřebu za toto pololetí měla prádelna - 57 499,10 Kč. V druhém pololetí r. 2012 byla spotřeba 136 788,30 Kč. Nejvyšší spotřebu měla opět prádelna- 53 037,23 Kč. Není se čemu divit, když se v naší prádelně vypralo 41 399,5 kg prádla (41,3995 t).

DHIM	
Interiér Vysočina stoly I. patro	12 985,00 Kč
Ergo lednička Školníkové	4 365,00 Kč
Sconto - skříň	2 399,00 Kč
Comimpex kraječ na knedlíky	3 540,00 Kč
Gastro výrobník na kávu	2 998,00 Kč
Cor HB koše na jídlonosiče	2 280,00 Kč
Hospimed Koše myčka I. p	4 087,00 Kč
IRESOFT -čtečky	23 988,00 Kč
ALB- termosy na jídlonosiče	28 111,00 Kč
Pucman	67 188,00 Kč
postele I. patro	604 296,00 Kč
opravy a montáž - postele	14 574,00 Kč
Iresoft - čtečky	17 712,00 Kč
Interiér Vysočina postele	83 323,00 Kč
Interiér Vysočina postele	51 220,00 Kč
2P SERVIC-Malcát polšt. a deky	28 584,00 Kč
Celkem	951 650,00 Kč

Opravy el. zař.	
oprava sporáku Pucman kuchyň	667,00 Kč
opravy a údržba elek. Pošík zdrav ús.	4 353,00 Kč
opravy a údržba Suchý pračka	2 386,00 Kč
oprava mandlu	2 446,00 Kč
Demontování klimatizace Gotl.	2 151,00 Kč
výměna termostatu Gotl.	1 350,00 Kč
naprogramování stanice	650,00 Kč
Pucman oprava vypínače u kotle	1 431,00 Kč
Schindler výtah	415,30 Kč
zapojení vyčištění klim. Gotl.	6 000,00 Kč
Gottlieber	950,00 Kč
Vaněk - bojler	9 173,00 Kč
Gotlieber - lednice	1 730,00 Kč
Pucman myčky	2 120,00 Kč
Pošík	9 391,00 Kč
Pucman	2 919,60 Kč
Vítek pračky	3 061,00 Kč
Gotlieber - lednice	1 730,00 Kč
Pošík - zásuvky, světla	8 230,00 Kč
Pucman- pánev	9 485,80 Kč
Pošík	8 039,00 Kč
Pucman	2 604,00 Kč
Vítek	2 373,00 Kč
Gottlieber	19 500,00 Kč
Pucman I. patro	2 118,00 Kč
Gottlieber mrazák	5 124,00 Kč
Pošík	8 514,00 Kč
Vítek	8 395,00 Kč
Pošík	8 746,00 Kč
Vítek	3 061,00 Kč
Celkem	161 151,70 Kč

Klempířské práce	
Klempířství	10 537,02 Kč
Klempířství	10 334,00 Kč
Klempířství	3 876,00 Kč
Celkem	24 747,02 Kč

Opravy a servis výtahu	
Schindler	415,30 Kč
Schindler	1 282,62 Kč
Schindler	1 282,62 Kč
Schindler	1 282,62 Kč
Schindler	1 273,22 Kč
Schindler	1 273,22 Kč
Schindler	36 651,00 Kč
Schindler	1 273,22 Kč
Schindler	1 273,22 Kč
Schindler	1 273,33 Kč
Schindler	1 273,22 Kč
Schindler	1 273,22 Kč
Schindler	1 273,22 Kč
Celkem	51 100,03 Kč

Zednické práce, materiál	
oprava koupelny I.patro Cimrt	12 260,00 Kč
oprava koupelny I.patro Cimrt	12 265,00 Kč
oprava koupelny přízemí Vaigl	14 400,00 Kč
KM Nezmar zed. práce DPS	16 325,30 Kč
Km Nezmar zateplení ven.	33 697,55 Kč
Nezmar zateplení zdi	67 395,10 Kč
Nezmar údržba dvora,	24 440,00 Kč
Nezmar oprava maleb a omítek	29 580,00 Kč
Nezmar oprava oken , omítek	45 989,00 Kč
Nezmar oprava- přední vchod	34 985,00 Kč
Nezmar – přezdívání oken	51 129,00 Kč
Falta	21 922,00 Kč
Stavebniny	10 725,00 Kč
Celkem	483 803,95 Kč

12 Závěr

Hospodářsky je možné rok 2012 hodnotit jako skutečně nejúspěšnější v historii Domova. Příjmy z vlastní (hlavní) činnosti byly ovlivněny změnou registrace z domova pro seniory na domov se zvláštním režimem a rovněž změnou (snížením) kapacity domova. Z pohledu uživatele je významné, že se podařilo udržet počet pracovníků přímé péče a dále zvyšovat kvalifikaci personálu.

Zdravotní péče v Domově se trvale zkvalitňuje a pečovatelská služba posiluje pozici v regionu a stala se součástí služeb komunitního typu, zejména díky rozšíření na katastr dalších měst a obcí na Šluknovsku. Domov má své zastoupení v procesu Komunitního plánování sociálních služeb na Šluknovsku a v rámci tvorby Střednědobého plánu rozvoje sociálních služeb Ústeckého kraje. Domov spolupracuje s Lužickou nemocnicí v Rumburku a se středními školami a dalšími vzdělávacími institucemi a Mateřskou školkou v Jiříkově a základní školou v Jiříkově. Velice přínosná je spolupráce se zřizovatelem, Městem Jiříkovem a odbornými útvary MěÚ.

V roce 2012 byly zahájeny projekční práce na dostavbu výtahu a střešní vestavbu Domova, ovšem limitujícím faktorem bude rozhodnutí o církevní restituci objektu Domova. Jako klíčové se rovněž jeví jednání se Všeobecnou zdravotní pojišťovnou ve věci úhrady pohledávky VZP vůči Domovu, výsledku revize z října 2012, vyúčtování zdravotní péče za rok 2012 a stanovení předběžné úhrady na rok 2013.

Dlouhodobé i krátkodobé cíle mají definovány všechny tři námi poskytované služby, a jako hlavní cíle Domova pro rok 2013 je možné označit:

- dořešení vlastnických vztahů k objektu Domova (podle zákona č. 428/2012 Sb., o majetkovém vyrovnání s církvemi a náboženskými společnostmi),
- projekční a přípravné práce spojené se zahájením výstavby výtahu vč. zajištění finančních prostředků,
- pokračování realizace programu zkvalitnění prostředí a podmínek pro život uživatelů služeb (úpravy, opravy, vybavení atd.), např.(v rámci finančních možností):
 - o úpravy v jídelně domova
 - o výměna oken v koupelnách
 - o pořízení koupacích křesel pro klienty Domova

- výměna části podlahových krytin
- změny v rozvodné síti el. energii
- pokračování v činnosti Koordinačního týmu pro tvorbu a zavádění Standardů kvality,
- další zvyšování kvality systému vnitřního řízení v organizaci a dobrou týmovou spoluprací všech úseků a jednotlivých pracovníků,
- nastavení jasnějších rolí, kompetencí a odpovědností na jednotlivých pracovních pozicích v Domově vč. změn v organizačním řádu Domova,
- udržení systému kontinuálního vzdělávání pracovníků v sociálních službách a zdravotnického personálu,
- další rozvoj volnočasových aktivit Domova,
- pokračování v supervizi organizace,
- zajištění dalších alternativních zdrojů financování námi poskytovaných služeb.

V Jiřikově dne 2. 4. 2013

Zpracoval: vedoucí tým Domova

Předkládá: Ing. Bc. Jan Sembdner

ředitel organizace
