

Výroční zpráva o činnosti a hospodaření za rok 2011



**domov pro seniory
domov se zvláštním režimem
pečovatelská služba**

Motto: „Neptejte se nás, co umíme, ale spíše nám povězte, co potřebujete“.

Obsah

1	Charakteristika organizace, hlavní účel a předmět činnosti.....	3
1.1	Hlavní účel a předmět činnosti:.....	4
2	Úvodní slovo ředitele	5
3	Zaměstnanci organizace	8
4	Kvalita poskytovaných služeb a vzdělávání zaměstnanců.....	10
4.1	Supervize.....	11
5	Pobytové služby DDF	12
5.1	Domov pro seniory.....	12
5.2	Domov se zvláštním režimem	12
5.3	Kapacita a stručný popis domova.....	14
6	Ošetrovatelská a zdravotní péče.....	16
7	Volnočasové aktivity	17
8	Pečovatelská služba.....	22
9	Hospodaření organizace	25
9.1	Komentář k hospodaření organizace DD Filipov	28
10	Hospodářsko provozní část, opravy a údržba, MTZ a investiční činnost	30
11	Závěr	35

1 Charakteristika organizace, hlavní účel a předmět činnosti

Název: Domov důchodců Filipov
Právní forma: příspěvková organizace
Sídlo: Filipov 65/2, 407 53 Jiříkov
Zřizovatel: Město Jiříkov, Náměstí 464, 407 53 Jiříkov
Statutární orgán: Bc. Jan Sembdner, ředitel organizace
IČ: 47274581
Číslo účtu: 0924185359/0800
Telefon: 412 338 397
www: www.ddfilipov.cz
e-mail: info@ddfilipov.cz



Domov důchodců Filipov se nachází ve východní části Šluknovského výběžku v těsné blízkosti státní hranice se SRN. Budova byla založena koncem 19. století jako klášterní zařízení. V těsné blízkosti se nachází evropsky známá poutní Bazilika Panny Marie Pomocnice křesťanů. V roce 1971 byla budova adaptována a přizpůsobena sociálním účelům. Vznikl tak domov důchodců, který má k dnešnímu dni kapacitu 100 lůžek. Pod střechou domova se nachází velký kulturní sál, kavárna – Babeta a kantýna, kde je možné zakoupení různých základních potravin, lahůdek, nápojů a drobného drogistického zboží. Pro příjemné posezení v letních dnech slouží zastřešená terasa a přilehlá zahrada.

Domov důchodců Filipov je příspěvkovou organizací Města Jiříkov a dle zákona o sociálních službách č. 108/2006 Sb., v platném znění, poskytuje již tři sociální služby:

- a) Domov pro seniory dle § 49
- b) Domov se zvláštním režimem dle § 50 – od 1. 8. 2011
- c) Pečovatelskou službu dle § 40

1.1 Hlavní účel a předmět činnosti:

Poskytování sociálních služeb ve smyslu požadavků na sociální službu domova pro seniory, domova se zvláštním režimem a pečovatelskou službu, stanovených obecně závaznými právními předpisy, resp. zákonem o sociálních službách č. 108/2006 Sb. a prováděcí vyhláškou MPSV č. 505/2006 Sb., v platném znění, včetně zabezpečování souvisejících ekonomicko-hospodářských a technických úkolů spojených s předmětem činnosti, vše ve smyslu registrace poskytovatele podle zákona č. 108/2006 Sb. a ve smyslu zřizovací listiny.

Organizace k plnění hlavního úkolu a předmětu činnosti hospodařila (v souladu se zřizovací listinou) s nemovitým majetkem ve vlastnictví ÚZSVM a to v souladu se smlouvou o výpůjčce č. 01/08/UDC/SV a jejím dodatkem č. 1. ze dne 26.1.2011, dále s majetkem movitým, svěřeným do správy a hospodaření, movitým a nemovitým majetkem svěřeným z vlastnictví zřizovatele po dni zřízení a dále s peněžními prostředky získanými vlastní činností, z rozpočtu zřizovatele, z prostředků svých fondů a s peněžními i nepeněžními dary od fyzických i právnických osob.

Veškerý majetek a jeho pohyb vedla organizace v účetní a operativní evidenci.

2 Úvodní slovo ředitele



Vážené dámy, Vážení pánové.

Velice si Vážíme toho, že jste našli cestu a čas k seznámení se s „**Výroční zprávou Domova důchodců Filipov za rok 2011**“. V této zprávě se pokusil vedoucí tým organizace o zdokumentování výsledků naší společné činnosti. Domov důchodců Filipov se svým zaměřením orientoval v roce 2011 nejen na přímé poskytování sociálních služeb ve smyslu zákona o sociálních službách č. 108/2006 Sb. v pl. zn., ale i na řadu dalších činností a aktivit.

„Náš domov“ má za sebou hospodářsky nejúspěšnější rok ve své čtyřicetileté historii. Tento úspěch podtrhuje navíc skutečnost, že domov oslavil

v loňském roce 40. výročí poskytování sociálních služeb. Hospodářský obrat DD Filipov za loňský rok se přiblížil šedesáti milionům korunám, což je skvělý výsledek zajištěný nejen příjmy od klientů našich služeb, ale zejména díky skvělé spolupráci s naším zřizovatelem Městem Jiříkovem, a zejména pak s p. Michalem Majákem, starostou města, panem Miroslavem Horákem, místostarostou města, Radou města Jiříkov a Městským úřadem Jiříkov.

Nezastupitelnou roli ve financování našich služeb hraje také český stát, reprezentovaný Ministerstvem práce a sociálních věcí ČR, Všeobecná zdravotní pojišťovna ČR a Úřad práce ČR. Nebýt partnerské spolupráce s dodavateli, Nadačním fondem Šťastné stáří, Asociací poskytovatelů sociálních služeb, společnostmi Semileas, Hartmann, Iresoft, Interier Vysočina, URS, Bonno a dalšími, nezískali bychom pro naši činnost tolik potřebné finanční prostředky a velmi složitě bychom naplňovali naše poslání.

V průběhu roku 2011 jsme nejen poskytovali pobytové služby domova pro seniory, ale došlo i k registraci služby domova se zvláštním režimem, což vedlo ke změně struktury uživatelů pobytových služeb. Rychlý nárůst a následně stabilitu ve výkonech a v činnostech zaznamenala naše pečovatelská služba. V modelu námi poskytovaných služeb se daří prospěšně a efektivně

spojovat výhody a možnosti zázemí pobytové služby ve prospěch služby terénní a nově též ambulantní.

V průběhu roku 2011 posílil DD Filipov v regionu Šluknovska svou prestiž nejen rozvojem služeb, ale mj. spoluprací s Katolickou církví na přípravě výročního dne zjevení v Bazilice Filipov dne 13. 1. 2011. V lednu 2011 proběhla stavební rekonstrukce administrativních prostor pro pečovatelskou službu. Několik měsíců trvala příprava a realizace dovybavení pokojů domova nábytkem, zejména pak elektricky polohovatelnými lůžky. Mezi nejvýznamnější společensko kulturní akce organizované naším domovem patřily XVIII. Filipovské olympijské hry, dětský den, hvězdicová cyklistická jízda, připravená ve spolupráci se společností pro Trvale udržitelný rozvoj Šluknovska a Městem Jiříkov, a turistický pochod Pětiměstí, připravený Městem Jiříkov. Zmíněných akcí se pravidelně zúčastňovali nejen naši klienti, pracovníci domova, účastníci ze spřátelených organizací z ČR a ze SRN, ale zejména široká veřejnost. Celkový počet účastníků uvedených akcí přesáhl tisíc osob.

V loňském roce proběhla řada vzdělávacích, sportovních, společenských a kulturních akcí pro pracovníky domova a odbornou veřejnost, např. přednášky MUDr. Radima Uzla, MUDr. Libora Světa, Mgr. Slašťanové, Mgr. Rittichové, Bc. Berkové a řady dalších. V září připravil DD Filipov ojedinělou Mezinárodní konferenci o sociálních službách a Den sociálních služeb Šluknovska. Projekt konference podpořili kolegové z Domova Oberland v Neugersdorfu a ze sdružení Obere Mandau-Spreequellen e.V. Eibau, Sachsen a zejména se podařilo získat dotační podporu z Euroregionu Nisse – Nisa – Nysa ve výši 300.000,- Kč. Konference se zúčastnilo přes 400 účastníků a konala se ve dnech 21. a 22. 9. 2011 v Domě kultury Střelnice v Rumburku a nesla název „Kvalita a rozvoj sociálních služeb v příhraničních oblastech Euroregionu Nisa“. Aktivně ji svou účastí a spoluorganizováním podpořili zejména poskytovatelé sociálních služeb, LB a Ústeckého kraje, úřad práce, města a obce, vzdělávací instituce a střední školy, NNO, komerční firmy, dodavatelé, ubytovatelé a dopravci z regionu.

V roce 2011 proběhla rovněž stavebně technická rekonstrukce jednoho z pokojů pro uživatele služeb. Provedeny byly opravy WC v přízemí a v prvním patře domova a rekonstrukce koupelny v přízemí. Zpracováním studie výstavby nového výtahu došlo k podpoře dalších rozvojových záměrů domova. Dále došlo k úpravě kapacity domova ve smyslu registrace služby domova se zvláštním režimem. Významným způsobem se podařilo zlepšit podmínky pro práci pracovníků přímé obslužné péče, a to úpravami denní místnosti, masivní investicí do oblasti

informačních technologií, rozvojem software i hardware, serveru a ochrany a zabezpečení dat a funkcionality počítačové sítě DD Filipov.

DD Filipov tedy v roce 2011 výrazně posílil svou prestiž a postavení v regionu Šluknovska a splnil velkou většinu krátkodobých a dlouhodobých cílů, které vyplynuly z výroční zprávy za rok 2010.

Je na místě poděkovat celému týmu pracovníků DD Filipov a všem popřát do další spolupráce mnoho zdraví, osobních a pracovních úspěchů.

3 Zaměstnanci organizace

Vedoucí tým organizace k 31. 12. 2011

- ♣ Bc. Jan Sembdner, ředitel domova
- ♣ Mgr. Iveta Hermanová, zástupkyně ředitele, sociální pracovnice
- ♣ Markéta Mazánková, vedoucí úseku pobytových sociálních služeb domova se zvláštním režimem a zdravotního úseku
- ♣ Kamila Gajdošová, vedoucí úseku pobytových sociálních služeb domova pro seniory
- ♣ Břetislav Moravec, vedoucí úseku pečovatelské služby
- ♣ Jana Mikešová, vedoucí úseku hospodářsko správního a provozního
- ♣ Alena Suchá, vedoucí úseku ekonomického a stravovacích služeb
- ♣ Petra Bulanová, vedoucí úseku volnočasových aktivit

Domov důchodců Filipov zaměstnával k poslednímu prosinci 61,75 zaměstnanců, u kterých jsme vykázali průměrnou měsíční mzdu 15 378 Kč.

S tímto počtem zaměstnanců se řadíme mezi 3 největší organizace, které zaměstnávají občany Jiříkova a blízkého okolí. Během roku jsme rovněž zaměstnávali pracovníky na dohody o provedení práce – jednalo se především o projektové a poradenské práce, letní aktivitu mládeže v době letních prázdnin, opravy kotle, rozvoz obědů apod.

Domov důchodců dobře spolupracuje s Úřadem práce a s pracovní agenturou TIVIT Děčín a zaměstnává pracovníky na společensky účelná pracovní místa.

Statistické porovnání struktury zaměstnanců podle pracovních pozic od r. 2008

zdravotní sestry registrované	7	6	6	6
pracovnice přímé péče	26,6	30	27	27,25
pracovnice úklidu	4,9	3,5	3	3
sociální úsek (DPS +DZR)	38,5	39,5	36	36,25
úsek volnočasových aktivit	2,5	2,5	2	2
úsek pečovatelské služby	0	0	1	1,75
pracovníci údržby	2	2	2	2
pracovnice prádelny	3	3	3	3
úsek hospodářskosprávní	5	5	5	5
pracovnice kuchyně	9	8	8	8
pracovnice kantýny	1	1	1	0,75
pracovnice administrativy	2	2	2	3
úsek ekonomických a stravovacích služeb	12	11	11	11,75
úsek technickohospodářský	7	6	6	5
celkový počet pracovníků	64	64	60	61,75

Bez dohod o provedení práce

4 Kvalita poskytovaných služeb a vzdělávání zaměstnanců

Uplynulý rok jsme se usilovně věnovali práci na Standardech kvality poskytovaných služeb a na tvorbě tolik potřebných metodik a písemně zpracovaných postupů.

V domově aktivně působí od ledna roku 2011 tzv. Koordinační tým standardů kvality. Tento tým tvoří zástupci pobytových služeb domova i terénní pečovatelské služby, a to vedoucí pracovníci i pracovníci přímé obslužné péče. Složení této pracovní skupiny je průběžně doplňováno a obměňováno, vítána je iniciativa všech zaměstnanců domova. Tým se pravidelně setkává a aktivně pracuje na tvorbě nových metodických pokynů – sociálních standardů, aktualizuje a doplňuje standardy již vytvořené. Součástí náplně skupiny je zavádění metodických pokynů do praxe, což slouží ke zkvalitnění poskytovaných sociálních služeb domova. Koordinační tým v průběhu roku využívá konzultačních setkání s ředitelem DD Severní Terasa Ústí nad Labem.

Za zmínku stojí určitě i profesní růst pracovníků, kterému jsme věnovali velkou pozornost. Zákon nám ukládá mít kvalifikované pracovníky, což je jedna z podmínek registrace a je i sledovanou oblastí. Pracovníci v sociálních službách si průběžně doplňují kvalifikaci, dvě pracovnice si prohlubují vzdělání studiem na vysoké škole se sociálním zaměřením.

Ve spolupráci s Nadačním fondem Šťastné stáří a dalšími partnery nadále vytváříme aktivity v oblasti vzdělávání. Cílem těchto aktivit je rozšířit v regionu nabídku vzdělávacích programů, které naplní požadavky akreditovaného vzdělávání dle zákona č. 108/2006 Sb., a vzdělávání pro zdravotnický personál dle zákona č. 96/2004 Sb.

Za zmínku určitě stojí dvoudenní Mezinárodní konference s názvem Kvalita a rozvoj sociálních služeb v příhraničních oblastech Euroregionu Nisa. Konference byla z velké části financována v rámci „Fondu malých projektů v Euroregionu Nisa“ v rámci programu Ziel 3/Cíl 3 Sasko -CZ.

Posláním projektu bylo uspořádat první a následně pravidelné setkávání specialistů v oblasti sociálních služeb v euroregionu, kdy cílem je především výměna praktických zkušeností a informací, diskusí o nových předpisech, záměrech a charakteru své činnosti. Konference se zúčastnilo v prvním dnu 170 delegátů. Konferenci slavnostně zahájili p. Alena Winterová, místostarostka Města Rumburk, a p. Michal Maják, starosta Města Jiříkov.

Naši pracovníci se během roku účastnili vzdělávacích aktivit, různých kurzů, seminářů, školicích akcí, konferencí a vzdělávacích programů. Za zmínku určitě stojí vzdělávací kurz Bazální

stimulace II. část, kterého se účastnily 2 registrované zdravotní sestry a 1 pracovnice přímé obslužné péče.

Nevyhnutelnost dalšího vzdělávání vidíme jako velmi důležitý krok ve zvyšování tolik potřebné kvality poskytovaných sociálních a sociálně zdravotních služeb. Naši specialisté nám v tomto směru budou nadále zcela jistě velikou oporou.

4.1 Supervize

Od června 2011 v DDF probíhala v pravidelných měsíčních intervalech supervize, kterou zajišťovala Mgr. Jana Merhautová a její kolegyně Bc. Jana Mrazíková. Supervize byla určena pro pracovníky přímé obslužné péče, všeobecný zdravotní personál, pracovníky volnočasových aktivit, pracovníky provozních úseků (pradleny, kuchařky, uklízečky, prodavačka kantýny, údržbáři) a manažery organizace (celkem 70 osob).

V prvním pololetí se uskutečnilo celkem 6 supervizních setkání (v délce 2 hod na 1 setkání po 3 skupinách). Ve druhém pololetí se uskutečnilo 6 skupinových supervizních setkání (v délce 2 hod na 1 setkání po 3 skupinách) a 2 individuální supervize (v délce 2 hod na 1 supervidovaného). Supervize první poloviny roku byly především směřovány k tématům týmové spolupráce, rolí a kompetencí na jednotlivých pracovních pozicích.

Druhou polovinu roku supervizi využívali především manažeři, kteří se v rámci supervize věnovali především organizační struktuře, koncepci řízení a tvorbě metodického pokynu individuálního plánování.

V rámci supervize organizace proběhla diagnostika procesů a v prosinci supervize praxe. Pracovníci přímé obslužné využili v rámci supervize videoanalýzy přímé práce s klientem, kterou využijí při tvorbě metodiky individuálního plánování s klientem.

Supervizní proces v organizaci a výstupy ze supervizí jsou chápány především jako podporující a zpětná vazba, nikoli jako kritika. Cítíme, že proces změn v organizaci je nevyhnutelný a proto i v roce 2012 bychom oblasti supervize rozšířili a učili se týmové spolupráci, ujasnili si role podřízený - nadřízený, autorita a respekt k vedoucím pracovníkům, učili se řešit konflikty mezi rolmi, které mohou nastat, zlepšili přijímání a akceptování změn, které jsou nevyhnutelné při zkvalitňování poskytované péče.

5 Pobytové služby DDF

5.1 Domov pro seniory

V rámci pobytových služeb Domov důchodců Filipov poskytuje dle § 49 zákona č. 108/2006 Sb., registrovanou službu domov pro seniory.

Cílovou skupinou domova pro seniory jsou senioři starší 65 let věku, kteří mají sníženou soběstačnost zejména z důvodu vysokého věku a zhoršení zdravotního stavu a jejich situace vyžaduje pravidelnou pomoc jiné osoby, avšak tuto pomoc jim nemohou z různých důvodů zajistit rodinní příslušníci ani jiné blízké osoby. V průběhu roku došlo ke změně kapacity této služby (vybudováním dalšího čtyřlůžkového pokoje, zaregistrováním nové služby domov se zvláštním režimem a převedením klientů s odpovídající diagnózou do této služby) a kapacita domova pro seniory je 77 lůžek k 31. 12. 2011.

5.2 Domov se zvláštním režimem

Dne 20. 5. 2011 bylo vydáno Krajským úřadem Ústeckého kraje rozhodnutí o registraci sociální služby domov se zvláštním režimem (dle § 50 zákona č. 108/2006 Sb.) a od srpna téhož roku bylo poskytování služby zahájeno.

Služba je určena osobám od 54 let věku, které mají sníženou soběstačnost z důvodu onemocnění stařeckou demencí, Alzheimerovou demencí a ostatními typy demencí, u kterých dochází ke změnám v oblasti poznávacích a rozumových schopností, a osobám, které potřebují v každodenních činnostech fyzickou, psychickou a sociální podporu.

Kapacita Domova se zvláštním režimem je 23 lůžek k 31.12.2011.



Foto 1: Dvoulůžkový pokoj

Cílem poskytovaných služeb je zabezpečit klientů DDF vysokou úroveň kvality života, která by se v maximální možné míře přibližovala životu v přirozeném domácím prostředí. Cíl domova spočívá především ve snaze poskytnout uživatelům možnost strávit důstojné stáří na odpovídající životní úrovni k jejich plné spokojenosti.

Posláním domova je nabídnout prostředí, kde se člověk necítí sám, poskytovat časově neomezenou službu zaměřenou na udržení a podporu fyzických a psychosociálních dovedností uživatelů, udržovat a rozvíjet sociální kontakty.

Sociální služba zahrnuje poskytnutí ubytování, stravy, pomoci při zvládnání běžných úkonů péče o vlastní osobu, pomoci při osobní hygieně nebo poskytnutí podmínek pro osobní hygienu, zprostředkování kontaktu se společenským prostředím, sociálně terapeutické činnosti a činnosti aktivizační, pomoc při uplatňování práv, oprávněných zájmů a při obstarávání osobních záležitostí.

Poskytování sociální služby v Domově důchodců Filipov je možné pouze na základě písemné smlouvy mezi poskytovatelem a uživatelem. Smlouva vytváří podmínky a záruky pro to, aby bylo poskytování sociální služby pro zájemce bezpečné.

Seznamování se službou, jednání se zájemcem, sepisování smlouvy zajišťuje sociální pracovnice domova.

K podání žádosti do domova důchodců je nutné předložit:

- vyplněnou žádost
- vyjádření lékaře
- kopii platného důchodového výměru
- kopii o přiznání příspěvku na péči

Sociální pracovnice domova na základě žádosti zájemce o přijetí provádí sociální šetření v bydlišti zájemce, informuje o poskytované službě, zjišťuje potřeby, přání a osobní cíle zájemce. Pracuje s rodinou zájemce či uživatele, opatrovníky. Dále pak jedná v zájmu uživatele s magistráty, městskými úřady, českou správou sociálního zabezpečení, zdravotnickými zařízeními či jinými zařízeními sociálních služeb, okresními soudy, exekučními úřady, vyřizuje příspěvek na péči, podává po projednání s vedením domova návrhy na případné zbavení způsobilosti k právním úkonům, vybavuje záležitosti zemřelého a pozůstalostní agendu. Poskytuje základní a odborné sociální poradenství a poskytuje uživatelům pomoc při řešení jejich naléhavých osobních záležitostí.

5.3 Kapacita a stručný popis domova

Domov důchodců ve Filipově má k 31. 12. 2010 kapacitu 100 lůžek, domov pro seniory s kapacitou 77 lůžek a domov se zvláštním režimem 23 lůžek. Ubytování je poskytováno převážně ve vícelůžkových pokojích. Celkový počet pokojů je 38 a jsou rozděleny ve třech podlažích.

Rozdělení pokojů pro DpS:

jednolůžkové	7 pokojů
dvoulůžkové	8 pokojů
tří a čtyřlůžkové	16 pokojů

Rozdělení pokojů pro DZR:

jednolůžkové	1 pokoj
dvoulůžkové	1 pokoj
tří a čtyřlůžkové	6 pokojů

Pokoje jsou vybaveny lůžky a základním nábytkem. Každý uživatel tak má k dispozici vlastní lůžko, noční stolek, šatní skříň a židli. Jídelní stůl je společný na každém pokoji. S ohledem na velikost pokoje má uživatel možnost mít na pokoji pouze drobné kousky vlastního nábytku

a výzdobu dle uvážení a to na základě vzájemné dohody s ostatními spolubydlicími a personálem domova. Na pokoji lze používat televizní a rozhlasový přijímač.

Na chodbách každého podlaží je umístěna společná koupelna (umožňuje koupel ve vaně nebo sprchování) a společné (dámské a pánské) toalety. V 1. podlaží je umístěna společenská místnost (kulturní sál) a ergoterapeutická dílna, které jsou určeny všem uživatelům domova. V přízemí domova mají uživatelé domova, personál a ostatní návštěvníci domova možnost využít kantýnu a kavárnu Babeta.

Sociální služba v domově je realizována dle požadavků standardů kvality a vychází z přístupu orientovaného na uživatele. Poskytovaná služba je postavena na individuálním plánu péče a stanovení a naplňování osobních cílů uživatelů služby. Individuální plány uživatelů komplexně zpřehledňují celý proces sociální služby a zaznamenávají individuální potřeby každého konkrétního uživatele ve vztahu k poskytované službě. Vedení individuálních plánů probíhá prostřednictvím klíčových pracovníků a na jejich realizaci a přehodnocování se podílí celý pracovní tým. Poskytování sociální služby je řízeno a kontrolováno prostřednictvím standardů kvality sociálních služeb, které jsou průběžně aktualizovány a doplňovány.

Poskytovaná služba je zaměřena převážně na poskytování přímé obslužné péče související s mírou schopnosti základní sebeobsluhy a sebezpěče, a dále pak na ošetrovatelskou zdravotní péči. Veškerá péče je poskytována prostřednictvím školených pracovníků a vychází z aktuálních potřeb každého konkrétního klienta.

Statistické porovnání služby domova pro seniory v letech 2010 a 2011 včetně DZR

Kapacita zařízení a klienti zařízení	2010	2011 DpS	2011 DZR
Kapacita zařízení k 31. 12.	100	77	23
Průměrný počet klientů v roce	96,69	99,46	95,65
Počet nástupů k pobytu pro rok	36	26	25
Počet ukončení pobytu pro rok	36	28	3
Z toho: - nenastoupil	1	0	0
- nenastoupila	1	0	0
- odchod	2	9	0
- návrat do rodiny	2	4	0
- úmrtí	30	15	3
Počet klientů k 31. 12.	94	77	22

z toho: - ve věku 27 - 65 let	12	11	3
- ve věku 66 - 75 let	25	22	6
- ve věku 76 - 85 let	37	24	11
- ve věku 86 - 95 let	18	19	2
- ve věku nad 95 let	2	1	0
Stupeň závislosti			
- I. stupeň závislosti	18	17	2
- II. stupeň závislosti	22	22	4
- III. stupeň závislosti	16	16	5
- IV. stupeň závislosti	30	14	9
Průměrný věk klientů	79,8	80,7	77,1
Počet klientů k 31. 12.	94	77	22
z toho : - mužů	42	37	9
- žen	52	40	13

6 Ošetřovatelská a zdravotní péče

Přímá obslužná péče je spojena s dopomocí při úkonech základní sebeobsluhy a je dána mírou soběstačnosti konkrétního uživatele. Jedná se tedy o úkony spojené s hygienou, podáváním stravy, péčí o prádlo a čistotu prostředí. Při péči o uživatele je dbáno na dodržování práv uživatelů, jsou dodržována pravidla ochrany intimity, prevence vzniku závislosti na službě a postupuje se podle stanovených předpisů a v souladu s přáními a potřebami uživatele.

Pracovníci přímé obslužné péče mají k dispozici řadu pomůcek usnadňujících výkon přímé obslužné péče a zároveň zvyšujících komfort pohodlí uživatelů. K dispozici tak mají např. moderní pomůcky usnadňující manipulaci s imobilními klienty (koupací křeslo, přepravní transportní pomůcky aj.), polohovací pomůcky do lůžka a kvalitní kosmetické přípravky určené k hygieně a péči o kůži aj.

Obě registrované sociální služby (DpS a DZR) mají své kmenové zaměstnance a klienti domova se tak setkávají stále se stejnými pracovníky, na které jsou zvyklí, což je přínosné především pro klienty domova se zvláštním režimem a v rámci procesu individuálního plánování.

Praktickým lékařem ordinujícím v domově je MUDr. Josef Kořínek a veškerá ošetřovatelská zdravotní péče je poskytována prostřednictvím registrovaných všeobecných sester, které zajišťují provádění ordinovaných úkonů zdravotní péče a jejich následné vykazování zdravotním pojišťovnám v odbornosti 913. Mezi úkony zdravotní péče poskytované v našem domově patří zejména podávání léků p. o., péče o ránu, kontrola základních fyziologických funkcí, aplikace intramuskulárních a subcutánních injekcí (včetně aplikace inzulínu), kontrola hladiny krevního cukru, kontrolní odběry krve, péče o permanentní katetry, sondy, stomické vývody aj.



Kromě ošetrovatelské zdravotní péče je klientům domova poskytována také rehabilitační péče, a to prostřednictvím kvalifikované fyzioterapeutky a všeobecného zdravotnického personálu.

7 Volnočasové aktivity

Mezi služby, které DD Filipov poskytuje, řadíme i volnočasové aktivity, kdy klientům umožňujeme zprostředkování kontaktu se společenským prostředím.

Každý klient má právo se účastnit kulturních akcí v domově i mimo něj. Podle potřeb a přání klienta se sestavuje individuální plán. V našem zařízení nabízíme širokou škálu volnočasových aktivit, připravujeme několik společenských a kulturních akcí v měsíci a to jak v domově, tak při výjezdech mimo zařízení. Pro volnočasové aktivity je k dispozici kulturní sál, ergo dílna, kavárna Babeta, jídelna, kancelář pracovníků volnočasových aktivit a v letních měsících venkovní terasa a zahrada.

K oblíbeným kulturním akcím, které pro klienty připravujeme, patří akce, které se pravidelně opakují a jsou uskutečňovány v určitém dni v týdnu. Klienti tak vědí, který den jakou aktivitu nabízíme a sami se dle nálady, chuti, zdravotního a psychického stavu rozhodnou, zda se jich zúčastní. Jedná se o níže uvedené akce, které probíhají vždy v dopoledních hodinách.



Foto 2: Filipovské olympijské hry

Čtení na pokračování probíhá v kavárně Babeta nebo v jídelně, paměťová a rehabilitační cvičení, veřejné a neveřejné hudební zkoušky Senior Bandu probíhají na kulturním sále, pastorační činnost na kulturním sále nebo v přílehlé Bazilice Panny Marie Pomocnice křesťanů.

V odpoledních hodinách mají klienti možnost strávit čas rukodělnými pracemi v ergo dílně, v případě velkého zájmu klientů na kulturním sále.

Každý pátek pak pro klienty připravujeme sportovní dopoledne, kino (promítání filmu), různé druhy turnajů (karetní, šipky, šule) nebo akci pořádanou zvláště pro muže a zvláště pro ženy nazvanou Babinec a Chlapi sobě.

Mezi nepravidelné akce patří návštěva divadelního představení, solné jeskyně, plaveckého bazénu, cukrárny, různé exkurze atd.

O všech nabízených aktivitách jsou klienti včas upozorňováni na nástěnkách určených pro informace klientům. Plánování akcí je obsaženo v ročním a měsíčním plánu.



Foto 3: Loučení s létem

Roční plán je sestaven vždy začátkem roku. Obsahuje především akce většího významu, jsou charakteristické pro dané období a jsou pořádané většinou jedenkrát do měsíce (Filipovský zázrak, Masopust, MDŽ, velikonoční sezení, Den matek, Den dětí a seniorů, grilování na terase, Filipovské olympijské hry, loučení s létem, Den seniorů, mezinárodní konference, svatomartinské posezení, den otevřených dveří, adventní posezení, vánoční setkání (štědrý večer), Silvestr, vystoupení dětí z MŠ, ZUŠ a ZVŠ).

Měsíční plán akcí pro klienty je vyvěšen začátkem každého měsíce a jsou zde uvedeny veškeré aktivity. Změna programu je vždy vyhrazena.

Pravidelných týdenních nebo měsíčních společenských a kulturních akcí se zúčastnilo průměrně:

promítání filmu	40 klientů
rehabilitační cvičení	14 klientů

paměťová cvičení	10 klientů
pastorační činnost	8 klientů
společenské hry	32 klientů
muzikoterapie	30 klientů
pomoc při korespondenci	10 klientů
hudební soutěže	20 klientů
rukodělné práce	12 klientů
čtení na pokračování	14 klientů
Senior Band – kapela	9 klientů
divadelní akce	5 klientů

Domov se pravidelně účastní akcí pořádaných jinými domovy a zařízeními. Jedná se o hudební akce, kulinářské soutěže, sportovní akce, výtvarné atd. Vzhledem ke spolupráci s německým zařízením Pflegeheim Oberland v Neugersdorfu se účastníme i zahraničních soutěží, mezi které patří tradiční výroba velikonočních vajíček. Přátelé z Německa se u nás pro změnu účastní akcí, jako jsou např. Flipovské olympijské hry, adventní posezení, masopust atd. Kulturní a společenské akce zajišťují dva aktivizační pracovníci. V roce 2011 bylo uskutečněno kromě pravidelných týdenních aktivit zhruba 90 akcí.

Velkou chloubou našeho domova je hudební těleso Senior Band, který byl založen v roce 1997 a i přestože se jeho složení v průběhu let obměnilo, stále se může chlubit počtem 12 seniorů. Jejich repertoárem je nejen lidová hudba a dechovky, ale zahrají také taneční a klasickou hudbu. V roce 2011 bylo natočeno již druhé CD a počet vystoupení přesáhl číslo 40. Mezi nejvýznamnější akce, na kterých Senior Band reprezentoval DD Filipov, se řadí třídenní turné na Moravu počátkem jara, Mezinárodní konference na téma „Kvalita a rozvoj sociálních služeb v příhraničních oblastech euroregionu Nisa“, která se konala ve dnech 21. a 22. 9.2011 v Rumburku, dále pak Mezinárodní kongres asociace poskytovatelů služeb 30. 9.2 011 v Praze a Mezinárodní kongres poskytovatelů sociálních služeb v Táboře, který se uskutečnil v říjnu.

Cílem volnočasových aktivit je zapojit klienty do činností, které jim zpestří denní program, podpoří je v seberealizaci, rozšíří jim obzory, umožní začlenění do kolektivu, prohloubí city, zlepší motorické schopnosti, psychicky a fyzicky je uvolní.

8 Pečovatelská služba

Pečovatelská služba je terénní nebo ambulantní sociální služba poskytovaná na základě § 40 zákona o sociálních službách č. 108/2006 Sb. v platném znění a prováděcí vyhlášky k zákonu č. 505/2006 Sb. Pečovatelská služba je službou, jejíž význam stoupá zejména s ohledem na to, že působí jako prevence sociálního vyloučení seniorů a osob se zdravotním postižením.

Domov důchodců Filipov je registrovaným poskytovatelem sociálních služeb včetně pečovatelské služby. Registraci k poskytování pečovatelské služby pro Šluknovský výběžek získal domov v červnu roku 2010 a služba je poskytována od 1. 7. 2010. Domov důchodců Filipov v současné době poskytuje pečovatelské služby ve městech a obcích Šluknovského výběžku. Služby jsou poskytovány na základě individuálního smluvního vztahu s uživateli služby.

Poslání pečovatelské služby DD Filipov spočívá v pomoci a podpoře obyvatelům Šluknovského výběžku v setrvání v jejich přirozeném domácím prostředí. Současně je cílem pečovatelské služby vhodně tuto sociální službu kombinovat s péčí zdravotní a to požadovanou, indikovanou, resp. předepsanou praktickým lékařem či zdravotnickým zařízením.

Cílovou skupinou jsou osoby, které mají sníženou soběstačnost z důvodu věku, chronického onemocnění nebo zdravotního postižení, a rodiny s dětmi, jejichž situace vyžaduje pomoc jiné fyzické osoby.

Pečovatelská služba zahrnuje následující základní činnosti:

- a) pomoc při zvládnání běžných úkonů péče o vlastní osobu,
- b) pomoc při osobní hygieně nebo poskytnutí podmínek pro osobní hygienu,
- c) poskytnutí stravy nebo pomoc při zajištění stravy,
- d) pomoc při zajištění chodu domácnosti,
- e) zprostředkování kontaktu se společenským prostředím.

Evidence realizovaných úkonů probíhá na softwaru pečovatelské služby (WINPES), který pro tento účel domov používá. Výstupy ze SW (statistické výkazy, evidence realizovaných úkonů, počty uživatelů služeb, náklady, výnosy aj.) jsou dle potřeby kdykoliv k dispozici obcím Šluknovského výběžku, resp. odborným útvarům sociálních věcí a zdravotnictví.

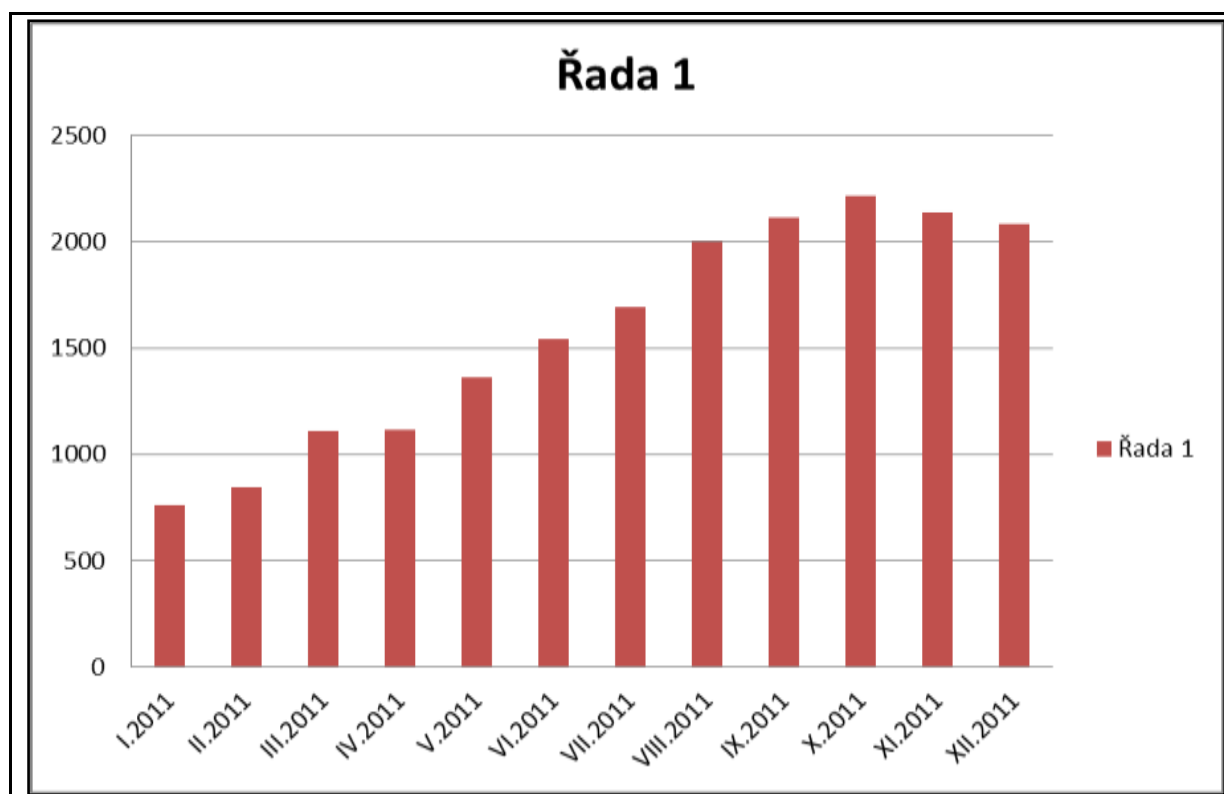
Úhrady za pečovatelskou službu se řídí platným Sazebníkem úhrad služeb a úkonů poskytovaných pečovatelskou službou DDF.

Závěrem lze konstatovat, že výsledky terénní pečovatelské služby dokazují, že zájem o tuto službu má vzestupnou tendenci. Statistika jednoznačně prokazuje, že generace ve Šluknovském výběžku stárne a bude tuto službu potřebovat a vyžadovat.

Přehled klientů a uzavřených smluv PS v roce 2011:

Počet klientů	190
Stravování	172
Pečovatelská služba	3
Uzavření smlouvy	146
Ukončení smlouvy	58
Zemřelí	5
Ženy	132
Muži	58
18-60 let	35
nad 60 let	162

Grafické zobrazení odebraných obědů v kusech měsíčně za rok 2011



Počet obědů odebraných měsíčně za rok 2011

Měsíc	I.	II.	III.	IV.	V.	VI.	VII.	VIII.	IX.	X.	XI.	XII.
Počet	762	848	1112	1188	1363	1540	1620	2001	2111	2217	2138	2086

Statistické znázornění pečovatelská služby v roce 2011

Měsíc	Kč za měsíc	Počet úkonů za měsíc	Zápůjčka pomůcek v Kč
I.	0,-	0	0
II.	0,-	0	0
III.	832,-	16	640
IV.	0,-	0	0
V.	350,-	14	120
VI.	550,-	22	1520
VII.	400,-	16	2640
VIII.	650,-	26	3100
IX.	300,-	12	3300
X.	200,-	8	0
XI.	400,-	16	0
XII.	300,-	12	0
Celkem :	1.3.982	142	11328,-



9 Hospodaření organizace

Hospodaření organizace - porovnání let 2009 - 2011 - v tis. Kč

číslo a název účtu	rok 2009		rok 2010		rok 2011	
	HČ	DČ	HČ	DČ	HČ	DČ
501 materiál	5492	2	5681	2	5017	3
502 energie	1982	4	1830	4	2403	4
504 prodané zboží	0	646	0	674	0	858
511 opravy a údržba	708	3	1177	4	1163	4
512 cestovné	9	0	78	0	132	0
513 náklady na reprezentaci	2	0	7	0	16	0
518 služby	716	0	1101	0	1920	0
521 mzdové náklady	10565	56	10731	57	11997	66
524 soc. a zdrav. pojištění	3354	17	3564	18	3912	18
525 ost. mzd. náklady	36	0	46	0	86	0
527 přiděl do FKSP	208	0	211	0	120	0
528 ost. soc. náklady	37	0	29	0	34	0
549 poplatky, pojistné	207	0	134	0	41	0
551 odpisy	460	0	535	0	659	0
náklady celkem	23774	728	25350	760	27499	953
602 tržby z prodeje služeb	17711	0	18121	0	20676	0
604 tržby z prodej zboží	0	729	0	761	0	966
648 použití fondů	0	0	0	0	71	0
649 ostatní výnosy	109	0	8	0	76	0
662 úroky	42	0	38	0	30	0
672 dotace MPSV	6732	0	6506	0	6115	0
672 dotace Úřad práce, TIVIT	0	0	176	0	382	0
672 dotrace Krajský úřad	0	0	500	0	0	0
výnosy celkem	24954	729	25349	761	27350	966
hospodářský výsledek	953	1	225	1	-149	13
hosp. výsledek celkem	954		226		-136	
náklady 1 lůžko						
kalkulační vzorec na 1 lůžko :						
celk. neiniv. náklady/kapacita	228,60 tis. Kč		253,50 tis. Kč		266,98 tis. Kč	

Přehled hospodaření v roce 2011 podle středisek (v tis. Kč)

	DPS	PS	DZR	VČ	Projekt	Celkem
	Skutečnost	Skutečnost	Skutečnost	Skutečnost	Skutečnost	skutečnost
Výnosy celkem	24026	1662	1662	966	0	28316
dotace MPSV	5465	550	100	0	0	6115
příspěvek ÚP	302	60	20	0	0	382
ostatní	0	0	0	0	0	0
dotace, příspěvky celkem	5767	610	120	0	0	6497
prodané zboží	0	0	0	966	0	966
použití fondů	71	0	0	0	0	71
z vlastní činnosti	18082	1052	1542	0	0	20676
úroky	30	0	0	0	0	30
ostaní výnosy	75	0	0	0	0	75
prodej materiálu, majetku	1	0	0	0	0	1
ostatní výnosy celkem	18259	1052	1842	966	0	21819
Náklady celkem	23802	1692	1654	953	351	28452
spotřeba materiálu	3800	602	557	3	58	5020
prodané zboží	0	0	0	858	0	858
spotřeba energií	2236	61	106	4	0	2407
elektrická energie	1047	0	39	4	0	1090
voda - stočné	89	0	4	0	0	93
plyn	0	0	0	0	0	0
tuhá paliva	969	0	63	0	0	1032
pohonné hmoty	131	61	0	0	0	192
režijní náklady	2689	211	58	4	272	3234
opravy a údržba	1128	0	35	4	0	1167
cestovné	108	16	3	0	5	132
reprefond	16	0	0	0	0	16
ostatní služby	1437	195	20	0	268	1920
mzdové náklady	10757	592	627	66	21	12063
zákonné sociální náklady	3380	226	306	18	0	3930
ostatní mzdové náklady	240	0	0	0	0	240
poplatky, pojistné	41	0	0	0	0	41
odpisy	659	0	0	0	0	659
Hospodářský výsledek	224	-30	13	13	-351	-136

Vysvětlivky:

DPS- domov pro seniory, DZR – domov se zvláštním režimem, PS – pečovatelská služba,
 VC – vedlejší činnost, projekt – mezinárodní konference sociálních služeb

Hospodaření fondů

	rok 2009	rok 2010	rok 2011
<u>411 fond odměn</u>			
počáteční stav	335	335	335
příjmy	0	0	113
výdaje	0	0	0
konečný stav	335	335	448
<u>412 FKSP</u>			
počáteční stav	169	145	75
příjmy	187	222	76
výdaje	80	0	72
konečný stav	524	1509	1618
<u>414 rezervní fond</u>			
počáteční stav	246	524	1509
příjmy	358	985	181
výdaje	80	0	72
konečný stav	524	1509	1618
<u>416 fond reprodukce, investiční</u>			
počáteční stav	0	0	0
příjmy	460	332	552
výdaje	460	332	552
konečný stav	0	0	0
<u>419 ostatní fondy - klient</u>			
počáteční stav	20	26	9

příjmy	15	19	15
výdaje	9	36	11
konečný stav	26	9	13

9.1 Komentář k hospodaření organizace DD Filipov

V roce 2011 bylo dosaženo historicky nejvyšších příjmů a výdajů v existenci DD Filipov.

Příjmy činily v hlavní činnosti 27 499 310,44 Kč, v doplňkové činnosti 952 784,64 Kč, výdaje činily v hlavní činnosti 27 350 355,47 Kč a v doplňkové činnosti 966 903,00Kč. Organizace dosáhla v hlavní činnosti ztráty ve výši -148 954,97 Kč a v doplňkové činnosti zisku ve výši 13 118,36 Kč.

Organizace sice nedosáhla zisku, ale tato skutečnost byla ovlivněna pořádáním Mezinárodní konference sociálních služeb, která byla dotována z Euroregionu Nisa. Náklady na tuto konferenci jsme uhradili z našich nákladů – dotace by měla činit cca 330 tis. Kč. Veškeré podklady pro vyúčtování dotace jsme odevzdali. Finanční prostředky by měly být připsány na náš bankovní účet během 1. čtvrtletí roku 2012.

V roce 2011 DD Filipov zaregistroval další sociální službu a to domov se zvláštním režimem. Z tohoto důvodu se začalo účtovat na jednotlivá střediska dle zaregistrovaných služeb – domov pro seniory, domov se zvláštním režimem, pečovatelská služba a na doplňkovou činnost a projekt konference sociálních služeb.

Během roku 2011 jsme se zaměřili také na vzdělávání našich zaměstnanců. Pořádali jsme několik vzdělávacích školení, zaměstnanci prošli supervizí, byl ustanoven koordinační tým, který měl za úkol vypracovávat standardy kvality sociálních služeb, v naší režii proběhla Mezinárodní konference sociálních služeb v Rumburku. Celkové náklady na vzdělávání činily 340 tis. Kč.

V rámci oprav a údržby se nám podařilo upravit zadní vchod do domova bezbariérovým přístupem, vybudovat nové pracoviště pro pečovatelskou službu, vrchní sestru a místnost pro pracovnice přímé obslužné péče. Opravila se vnitřní část obvodové zdi v kuchyni proti vlhkosti. V rámci oprav proběhla rekonstrukce opravy koupelny v přízemí a sociálního zařízení v 1. patře, kde se vybuďovalo další bezbariérové WC, uskutečnily se malířské práce – vymalování pokojů a natěračské práce – nátěry dveří. Finančně jsme se spolupodíleli na vybudování přípojky dešťových a odpadních vod. Opravy činily 1 163 tis. Kč.

V oblasti skladových zásob se provedly redukce skutečných stavů zásob a zásoby se dostaly do optimálních hodnot :

sklad paliva	67 431,95 Kč
režijní všeobecný sklad	16 905,52 Kč
režijní zdravotní materiál	25 263,85 Kč
režijní sanitační sklad	73 614,00 Kč
sklad potravin	220 367,85 Kč
sklad obalů	6 719,00 Kč
klad lůžkovin	44 351,28 Kč
sklad kantýny	55 096,00 Kč
skladové zásoby celkem	509 749,45 Kč

V roce 2011 bylo pořízeno vybavení pokojů uživatelů služeb – jednalo se elektrické polohovací postele a nábytek na pokoje. V současné době máme nový kvalitní a sociálním podmínkám vyhovující nábytek již pro 95% uživatelů služeb. Rovněž bylo zakoupeno větší množství nerezových jídlonosičů s termoobalem pro pečovatelskou službu, tři velké zahradní stany a počítačová technika nejen pro nově vzniklá pracoviště, ale i jako náhrada za již nedostačující počítačovou techniku. Do investičního majetku byl pořízen nový osobní automobil Hyundai, nový elektrický varný kotel a byl pořízen nový počítačový server.

10 Hospodářsko provozní část, opravy a údržba, MTZ a investiční činnost

Domov důchodců Filipov a jeho budova je třípodlažní, byla založena koncem 19. století jako klášterní budova řádu redemptoristů a je stavebně spojena s evropsky známou poutní bazilikou. Za kalendářní rok 2011 byla na opravy a údržbu DD Filipov použita částka 1.431.582,- Kč. Tyto finanční prostředky byly použity na revize, opravy el. zařízení, instalatérské, malířské, topenářské a zednické práce, dále pak na vybavení domova. Za rok 2011 byla použita částka 192 701,90 Kč na režijní materiál a na topení bylo použito 949 620,00Kč.

Celkový součet za rok 2011

REVIZE

Revize el. prádelna	14 480,00 Kč
Revize komína	300,00 Kč
Revize hydrant.systému	750,00 Kč
Revize tlakových nádob	2 850,00 Kč
Kontrola has. přístroje	1 260,00 Kč
	19 640,00 Kč

OPRAVY EL. ZAŘÍZENÍ

Oprava zásuvek v kuchyni	1 694,50 Kč
Oprava zásuvek I. patro	11 568,90 Kč
Oprava sušičky a pračky	12 577,00 Kč
Oprava pračky	7 596,00 Kč
Oprava dveří s pohonem	11 371,00 Kč
Oprava varného kotle	3 620,00 Kč
Oprava el. kotle	9 702,00 Kč
Oprava vodiče - hlídač hladiny vody	2 606,00 Kč
Oprava zásuvek, krabic	1 807,00 Kč
Oprava zásuvek	14 961,00 Kč
Oprava mandlu	8 551,00 Kč
Oprava světel	7 743,10 Kč
Výměna zásuvek v kuchyni ve sklepě	18 567,00 Kč
Oprava elek.v kuchyni	4 057,00 Kč
ARJO oprava koupacího křesla	25 571,00 Kč
Zprovoznění škrabky na brambory, oprava akumul. kamen	4 000,00 Kč
Oprava zásuvek na I. patře	5 978,00 Kč
	151 970.50 Kč

INSTALATÉRSKÉ PRÁCE

Výměna vany v koupelně na přízemí	6 716,00 Kč
Instalatérské práce	7 116,00 Kč
Oprava dešťové kanalizace	13 305,60 Kč
Oprava prasklé vodovodní přípojky	5 756,00 Kč
	32 893,60 Kč

MALÍŘSKÉ PRÁCE

Malování pokojů	24 695,00 Kč
Oprava nátěru dveří	10 000,00 Kč
	34 695,00 Kč

TOPENÁŘSKÉ PRÁCE

Oprava ústředního topení	28 612,00 Kč
Oprava ústředního topení	20 305,00 Kč
Oprava ústředního topení	16 065,00 Kč
	64 982,00 Kč

OPRAVY A ZEDNICKÉ PRÁCE, MATERIÁL

Oprava vnitřních prostor	100 722,10 Kč
Oprava WC přízemí ženy, materiál	20 604,00 Kč
Odvoz sutě	3 690,00 Kč
Bezbariové řešení zadního vstupu	18 000,00 Kč
Oprava vnitřních prostor zádveří I. etapa	30 000,00 Kč
Bezbariový vstup (vchod ze dvora)	20 000,00 Kč
Oprava prostor - zádveří II. etapa	32 864,00 Kč
Přeložka dešťové vody	33 526,80 Kč
Čištění dešťové kanalizace	10 676,00 Kč
Materiál na umyvárnu a wc I. patro (DZR)	17 591,00 Kč
Práce na I. patře (DZR)	18 500,00 Kč
Materiál na I patře (DZR)	10 239,00 Kč
Práce na I. patře wc,sprchový kout (DZR)	18 340,00 Kč
Vaigl koupelna na přízemí	30 630,00 Kč
	365 382,90 Kč

VYBAVENÍ DD FILIPOV

Vybavení peč.služby	6 363,00 Kč
Montáž stolu	2 365,00 Kč
Nákup žehličky	4 558,00 Kč
Altán universál 3x	21 594,00 Kč

Lednice I.patro sestry	5 216,00 Kč
Nákup židle peč. služba	3 598,00 Kč
Sklopné schůdky-nákup	960,00 Kč
Sklo na stůl	670,00 Kč
Nákup varného kotle LOTUS	118 074,00 Kč
Nákup auta Hyundai IX20	346 491,00 Kč
Zámky na skříně II. patro	10 642,00 Kč
Přidělení klíčů II. patro	3 828,00 Kč
Peč. lůžko- hrazda + hrazdička	87 706,00 Kč
Peč. lůžko- hrazda + hrazdička	30 250,00 Kč
Docházková čtečka	23 988,00 Kč
Peč. lůžko- hrazda + hrazdička	81 001,00 Kč
Zabezpečení okna, výměna rohože	6 696,00 Kč
Nábytek pí. Mazánkové	5 346,00 Kč
Zasklení oken	315,00 Kč
Zasklívání oken přízemí, I. patro	2 357,00 Kč
	762 018,00 Kč

Součet :

Revize	19 640,00 Kč
Opravy el.zař.	151 970,50 Kč
Instalatérské práce	32 893,60 Kč
Malířské práce	34 695,00 Kč
Topenářské práce	64 982,00 Kč
Opravy zednické práce	365 382,90 Kč
Vybavení DD Filipov	762 018,00 Kč
Celkem za rok 2011	1 431 582,00 Kč

Množství vypraného prádla - zdravotní úsek

I.pololetí	Bílé prádlo kg	Osobní prádlo kg	Deky kg	Celkem týdně	Uniformy
Celkem	1621,5	2147,2	656,6	4425,3	258
denní průměr vypraného prádla za dané období je 102,91kg					

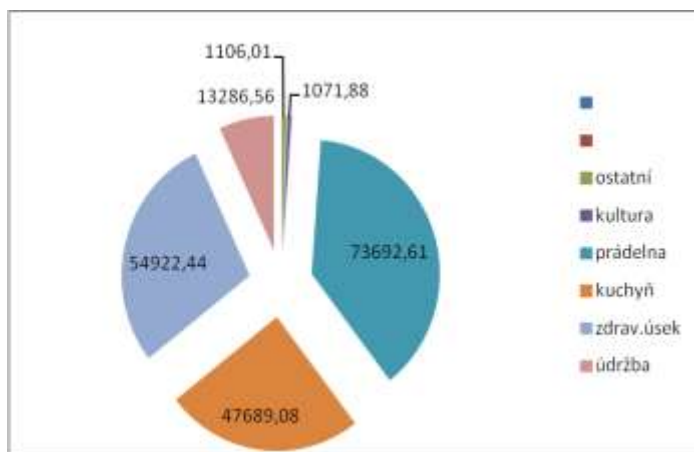
II.pololetí	Bílé prádlo kg	Osobní prádlo kg	Deky kg	Celkem týdně	Uniformy
Celkem	1816	3593	1183	6592	13
denní průměr vypraného prádla za dané období je 111,72kg					

Množství vypraného prádla – kuchyň, kultura atd.

I. pololetí	Utěrky	Ručníky ks	Uniformy ks	Ubrusy ks	Monterky	Celkem týdně	Ubrusy kg
Celkem	636	70	227	5	0	938	15
denní průměr vypraného prádla za dané období je 21,81ks							

II. pololetí	Utěrky	Ručníky ks	Uniformy ks	Ubrusy ks	Trykaks	Celkem týdně	Ubrusy kg
Celkem	1355	17	322	83	2	1781	0
denní průměr vypraného prádla za dané období je 30,1 kg							

Spotřeba režijního materiálu za rok 2011 v Kč – jednotlivá střediska



Příjem koksu za rok 2011

Měsíc	Kč	Měsíc	Příjem q
Leden	217080	Leden	300
Únor	39600	Únor	100
Březen	101920	Březen	130
Duben	0	Duben	0
Květen	105560	Květen	130
Červen	16650	Červen	45
Červenec	217360	Červenec	260
Srpen	0	Srpen	0
Září	0	Září	0
Říjen	0	Říjen	0
Listopad	232640	Listopad	300
Prosinec	18810	Prosinec	45
Celkem	949620		1310

Výdej koksu za rok 2011

Měsíc	Kč	Měsíc	Výdej q
Leden	70089,67	Leden	100
Únor	95038,59	Únor	150
Březen	67874,81	Březen	100
Duben	67874,81	Duben	100
Květen	108970,4	Květen	150
Červen	66429,43	Červen	100
Červenec	49822,05	Červenec	75
Srpen	79445	Srpen	100
Září	119167,5	Září	150
Říjen	73883,95	Říjen	93
Listopad	77546,7	Listopad	100
Prosinec	106471,4	Prosinec	150
Celkem	982614,2		1368

11 Závěr

Hospodářsky je možné rok 2011 hodnotit jako úspěšný. Podařilo se zvládnout počáteční složitější situaci v čerpání státní dotace a příjmy z vlastní činnosti byly ovlivněny také změnou registrace z domova pro seniory na domov se zvláštním režimem (40 lůžek) a změnou kapacity domova.

Z pohledu uživatele je významné, že se podařilo zvýšit počet pracovníků přímé péče. Na úseku poskytování zdravotní péče však existují možnosti jejího zkvalitnění. Pečovatelská služba trvale posiluje pozici v regionu a stala se součástí služeb komunitního typu, zejména díky rozšíření na katastr Města Rumburk.

V roce 2011 byla z prostředků Nadačního fondu zpracována studie dostavby výtahu a Domov důchodců Filipov vedl jednání o zajištění dalších finančních prostředků na svůj rozvoj (např. s SAB, administrátorem programu, tzv. „velkého“ Cíle 3/Ziel 3, Česko-Sasko a se spol. DFM Stuttgart). Bohužel priorita „podpora rozvoje sociální oblasti“ zmíněného programu se začátkem roku 2012 dostala do převisu poptávky až o + 8 mil. EUR, takže možnost získat prostředky se stala



nereálnou.

Jako cíle pro rok 2012 je možné označit:

- ♣ dořešení vlastnických vztahů k objektu DD Filipov,
- ♣ po projednání s Městem Jiříkov a budoucím vlastníkem zahájit projekční a přípravné práce spojené s výstavbou výtahu vč. zajištění finančních prostředků formou dlouhodobého úvěrového financování,
- ♣ pokračování realizace programu zkvalitnění prostředí a podmínek pro život uživatelů služeb (úpravy, opravy, vybavení atd.)

- ♣ pokládka zámkové dlažby na dvoře DDF,
- ♣ pokračování v činnosti Koordinančního týmu pro tvorbu a zavádění Standardů kvality sociálních služeb (KTSQ),
- ♣ zvyšování kvality systému vnitřního řízení v organizaci a dobrou týmovou spoluprací všech úseků a jednotlivých pracovníků,
- ♣ nastavení jasných rolí, kompetencí a odpovědností na jednotlivých pracovních pozicích,
- ♣ upevnění systému kontinuálního v zdělávání pracovníků v sociálních službách a zdravotnického personálu,
- ♣ pokračování supervize organizace

V Jiřikově dne 14.3.2012

Bc. Jan Sembdner

ředitel organizace