



Domov důchodců Filipov, p.o. Města Jiříkova

IČO 472 74 581

domov pro seniory a pečovatelská služba



Motto: „Neptejte se nás co umíme, ale spíše nám povězte co potřebujete“

Výroční zpráva o poskytovaných sociálních
službách a ekonomice za rok 2010.
Rozbor hospodaření Domova důchodců
Filipov za rok 2010.

O B S A H

Úvod, charakteristika organizace, vedoucí tým a jeho činnost	str. 3 - 5
Poskytované sociální služby vč. grafických znázornění	str. 5 - 19
Hospodářsko provozní část, opravy a údržba, MTZ a investiční činnost	str. 19 - 21
Spolupráce se zřizovatelem, nadační fond	str. 21
EKONOMICKÁ ČÁST vč. kontrolní činnosti a komentářů	str. 22 - 27
ZÁVĚR	str. 27 - 28

Příloha: Dlouhodobý plán rozvoje DD Filipov

V Jiřkově dne 11.4.2011

Zpracoval:

vedoucí tým DD Filipov

Předkládá :

Bc. Jan Sembdner
ředitel organizace

Informace o činnosti Domova důchodců Filipov (dále DDF, organizace, poskytovatel, či zařízení) v roce 2010 a významné skutečnosti roku 2010

Charakteristika organizace

Zřizovatel:	Město Jiříkov, se sídlem, Náměstí 464 Jiříkov, 407 53
Název:	Domov důchodců Filipov
Právní forma :	příspěvková organizace
Sídlo:	Filipov 65/2, Jiříkov
IČO:	47274581
Statut. orgán:	ředitel organizace : do 31.3 2010, p. Oldřich Podzimek, od 1.4. 2010 Bc. Jan Sembdner

Hlavní účel a předmět činnosti:

Poskytování sociálních služeb ve smyslu požadavků na sociální službu domova pro seniory a pečovatelskou službu, stanovených obecně závaznými právními předpisy resp. Zákonem o sociálních službách č. 108/2006 Sb. a prováděcí vyhláškou MPSV č. 505/2006 Sb. v pl. znění vč. zabezpečování souvisejících ekonomicko-hospodářských a technických úkolů spojených s předmětem činnosti, vše ve smyslu registrace poskytovatele podle zákona 108/2006 Sb. a ve smyslu zřizovací listiny. Dále pak zajišťování dalších činností v sociálních službách, vymezených zřizovací listinou – jako služby sociální péče v rozsahu ustanovení § 33, odst 2 a 4, § 40 a 49, Zákona č. 108/2006 Sb. o sociálních službách, v platném znění, zaměřených zejména na seniory a zdravotně postižené občany.

Organizace k plnění hlavního úkolu a předmětu činnosti hospodařila /v souladu se zřizovací listinou/ s nemovitým majetkem ve vlastnictví ÚZSVM a to v souladu se smlouvou o výpůjčce č. 01/08/UDC/SV a jejím dodatkem č. 1, dále s majetkem movitým, svěřeným do správy a hospodaření, movitým a nemovitým majetkem svěřeným z vlastnictví zřizovatele po dni zřízení a dále s peněžními prostředky získanými vlastní činností, z rozpočtu zřizovatele, z prostředků svých fondů a s peněžními i s nepeněžními dary od fyzických i právnických osob.

Veškerý majetek a jeho pohyb vedla organizace v účetní a operativní evidenci.

Doplňková činnost:

Byla prováděna při plnění úkolů v hlavní činnosti a neomezovala hlavní účel a předmět činnosti organizace, přičemž se jednalo zejména o hostinskou a maloobchodní činnost.

Vedoucí tým organizace do 31.3. 2010:

p. Oldřich Podzimek, ředitel domova

pí. Jana Mikešová, hospodářka

pí. Alena Suchá, ekonomka

Vedoucí tým organizace po 31.3. 2010:

Bc. Jan Sembdner, ředitel domova

Mgr. Iveta Hermanová, zástupkyně ředitele

Markéta Mazánková, vedoucí úseku sociální služby domova pro seniory

Břetislav Moravec, vedoucí úseku pečovatelské služby

pí. Jana. Mikešová, vedoucí úseku hospodářského správního a provozního

pí. Alena Suchá, vedoucí úseku ekonomického a stravovacích služeb

Vedoucí tým konstatuje, že v průběhu roku 2010 se zabýval zejména operativními provozními záležitostmi, ekonomikou organizace a změnami v organizaci ovlivněnými zejména Zákonem č.108/2006 Sb. o sociálních službách. Vedoucí tým v průběhu roku 2010 realizoval řadu personálních, ekonomických, technických a jiných opatření, která byla soustředěna do oblasti změn v organizační struktuře domova, zvyšování kvality a efektivnosti poskytovaných sociálních služeb. Přijímaná opatření směřovala mimo jiné do oblasti transformace poskytovaných služeb na moderní služby komunitního typu, což v praxi potvrdila zejména registrace a vznik zcela nové sociální služby, služby pečovatelské dle § 40 zákona o sociálních službách.

Vedoucí tým domova se scházel pravidelně na jednáních porad vedení domova, Mimo běžná jednání se vedoucí tým scházel v úplném a neúplném složení, kdy byly řešeny otázky běžného provozu, ekonomiky a diskutovány koncepční záležitosti. Členové vedoucího týmu byli v souvislosti s výkonem pracovně právního vztahu k organizaci v každodenním kontaktu se zaměstnanci a uživateli služeb DDF.

Dále se vedoucí tým věnoval podrobnému sledování ekonomické výkonnosti organizace a efektivitě vynakládaných finančních prostředků. Vedoucí tým provedl analýzu současného stavu DDF a připravil návrhy opatření o kterých byl informován zřizovatel, Město Jiříkov, a to materiálem pod názvem „Zkvalitnění poskytovaných sociálních služeb DD Filipov“. (Příloha č. 1 této Výroční zprávy)

Personální situace a oblast lidských zdrojů

Vedení organizace vedlo mnoho jednání a realizovalo konkrétní kroky, které vedly k personální optimalizaci, kterou je možné za stávajícího počtu pracovníků považovat za vyjasněnou. Výhodou je v této době, že v našem regionu působí dostatečný počet kvalifikovaných pracovníků vhodných pro sociální sféru. Oblast lidských zdrojů včetně vzdělávání nebyla v organizaci dlouhodobě systémově řešena. Proto vedení realizovalo kroky v oblasti vzdělávání a profesního rozvoje managementu. Kvalifikačních kurzů pro pracovníky v sociálních službách se v průběhu roku zúčastnili dalších 8 pracovníků v sociálních službách.

Další skupina pracovníků tak splnila zákonem uloženou kvalifikační podmínku pro výkon práce v soc. službách. V této chvíli je možné konstatovat, že organizace disponuje plně kvalifikovaným pracovním týmem, který naplňuje požadavky kvalifikačních předpokladů předepsaných zákonem o sociálních službách. Tímto DDF v podstatě naplňuje podmínky vyplývající ze Standardů kvality sociálních služeb – Příloha č.2 Vyhlášky č.505/2006 Sb. DDF spolupracuje efektivně s úřadem práce a na dotacích na společensky účelná pracovní místa získal (za rok 2010) téměř 200 tis Kč

Dále vedení DDF připravilo pro své pracovníky konzultační den pro práci s PC programem, který zvyšuje kvalitu poskytovaných sociálních služeb prostřednictvím práce s informačním systémem Cygnus od spol. Iresoft. Další vzdělávací aktivity se týkaly zejména oblasti ochrany lidských práv postižených osob a seniorů a prevence sociálně patologických jevů v této oblasti a komunikace se seniory. Realizovaná personální opatření měla systémový charakter a vedla nejen k úspoře prostředků, ke zvýšení kvality služeb, ale rovněž znamenají faktickou uplatňovanou personální restrukturalizaci organizace. Koncem roku 2010 byl schválen nový Organizační řád DDF a pracovníci v přímé péči obdrželi nové náplně práce a došlo ke zvýšení platu pracovníků přímé péče.

V činnosti DDF dochází k významným změnám v principech, metodách, technikách a nástrojích fungování organizace. Tato je s významnou podporou zřizovatele manažersky řízena. DDF výrazným způsobem a to souladu s moderním managementem řízení a vedení v roce 2010 investovalo do rozvoje vlastních lidských zdrojů.

Po celý rok 2010 probíhala analýza vnitřních procesů organizace a proběhlo několik vnějších kontrol a pracovníkům je zajištěna v procesu změn v sociálních službách podpora nezávislého odborníka a v domově jsou s úspěchem zaváděny moderní koncepty práce: bazální stimulace a psychobiografický model.

Vedoucí tým připravil a realizoval řadu opatření, která vedou k vyšší efektivitě využití lidských zdrojů a optimalizaci personálních a věcných nákladů na jednotlivé sociální služby /vaření, rozvoz stravy/. Vedení DDF stabilizovalo pracovní tým a obnovilo účtování výkonů zdravotní péče odbornosti č. 913. Záměrem vedení organizace bylo další zvýšení kvality služeb.

Poskytované sociální služby

1. Domov důchodců Filipov – obecné informace

Domov důchodců Filipov se nachází ve východní části Šluknovského výběžku v těsné blízkosti státní hranice se SRN a budova byla založena koncem 19. století jako klášterní zařízení. V těsné blízkosti se nachází evropsky známá poutní Bazilika Panny Marie Pomocnice křesťanů. V roce 1971 byla budova adaptována a přizpůsobena sociálním účelům. Vznikl tak domov důchodců, který má k dnešnímu dni kapacitu 96 lůžek. Pod střechem domova se nachází velký kulturní sál, kavárna – Babeta a kantýna, kde je možné zakoupení různých základních potravin, lahůdek, nápojů a drobného drogistického zboží. Pro příjemné posezení v letních dnech slouží zastřešená terasa a přilehlá zahrada.

Domov důchodců Filipov je příspěvkovou organizací Města Jiříkova a dle zákona o sociálních službách č. 108/2006 Sb. poskytuje dvě sociální služby:

- a) Domov pro seniory dle § 49
- b) Pečovatelskou službu dle § 40

2. Domov pro seniory

Dle zákona o sociálních službách poskytujeme pobytové služby osobám, které mají sníženou soběstačnost zejména z důvodu věku a jejich situace vyžaduje pravidelnou pomoc jiné osoby, avšak tuto pomoc jim nemohou zajistit rodinní příslušníci ani jiné blízké osoby.

Do domova jsou přijímáni senioři starší 65 let. Cílem poskytovaných služeb je zabezpečit seniorům vysokou úroveň kvality života prostřednictvím poskytovaných sociálních služeb včetně vytváření podmínek pro přiblížení života v domově (v maximální možné míře) přirozenému domácímu prostředí. Cíl domova spočívá především ve snaze poskytnout uživatelům možnost strávit důstojné stáří na odpovídající životní úrovni k jejich plné spokojenosti.

Posláním domova je nabídnout prostředí, kde se člověk necítí sám, poskytovat časově neomezenou službu zaměřenou na udržení a podporu fyzických a psychosociálních dovedností seniorů, udržovat a rozvíjet sociální kontakty.

Sociální služba zahrnuje poskytnutí ubytování, stravy, pomoci při zvládnání běžných úkonů péče o vlastní osobu, pomoci při osobní hygieně nebo poskytnutí podmínek pro osobní hygienu, zprostředkování kontaktu se společenským prostředím, sociálně terapeutické činnosti a činnosti aktivizační, pomoc při uplatňování práv, oprávněných zájmů a při obstarávání osobních záležitostí.

Poskytování sociální služby v domově pro seniory je v domově možné pouze na základě písemné smlouvy mezi poskytovatelem a uživatelem. Smlouva vytváří podmínky a záruky pro to, aby bylo poskytování sociální služby pro zájemce bezpečné. Seznamování se službou, jednání se zájemcem, sepisování smlouvy zajišťuje sociální pracovnice domova.

K podání žádosti do domova důchodců je nutné předložit:

- vyplněnou žádost
- vyjádření lékaře
- kopii platného důchodového výměru
- kopii o přiznání příspěvku na péči

Sociální pracovnice domova na základě žádosti zájemce provádí sociální šetření v bydlišti zájemce, informuje o poskytované službě, zjišťuje potřeby, přání a osobní cíle zájemce. Pracuje s rodinou zájemce či uživatele, opatrovníky. Dále pak jedná v zájmu uživatele s magistráty, městskými úřady, správou sociálního zabezpečení, zdravotnickými zařízeními či jinými zařízeními sociálních služeb, okresními soudy, exekučními úřady, vyřizuje příspěvek na péči, podává po projednání s vedením domova návrhy na případné zbavení způsobilosti k právním úkonům, vybavuje záležitosti zemřelého a pozůstalostní agendu. Poskytuje základní a odborné sociální poradenství a poskytuje uživatelům pomoc při řešení jejich naléhavých osobních záležitostí.

a) kapacita a stručný popis domova

Domov důchodců ve Filipově má k 31. 12. 2010 kapacitu 96 lůžek. Ubytování je poskytováno převážně ve vícelůžkových pokojích. Celkový počet pokojů je 38 a jsou rozděleny ve třech podlažích.

Rozdělení pokojů:	jednolůžkové	8 pokojů
	dvoulůžkové	9 pokojů
	třílůžkové	14 pokojů
	čtyřlůžkové	7 pokojů

jsou vybaveny lůžky a základním nábytkem. Každý uživatel tak má k dispozici vlastní lůžko, noční stolek, šatní skříň a židli. Jídelní stůl je společný na každém pokoji. S ohledem na velikost pokoje má uživatel možnost mít na pokoji pouze drobné kousky vlastního nábytku a výzdobu dle uvážení a to na základě vzájemné dohody s ostatními spolubydlícími a personálem domova. Na pokoji lze používat televizní a rozhlasový přijímač. Řada pokojů byla v roce 2010 vybavena novým nábytkem a polohovacími elektrickými lůžky.

Na chodbách každého podlaží je umístěna společná koupelna (umožňuje koupel ve vaně nebo sprchování) a společné (dámské a pánské) toalety.

V 1. podlaží je umístěna společenská místnost (kulturní sál) a ergoterapeutická dílna, které jsou určeny všem uživatelům domova.

V přízemí domova mají uživatelé domova, personál a ostatní návštěvníci DDF možnost využít kantýnu a kavárnu Babeta.

Domov poskytuje celodenní stravování odpovídající věku uživatelů a jejich přáním, zásadám racionální výživy a také individuálnímu dietnímu režimu uživatele. Stravu tvoří snídaně, oběd, večeře, dopolední a odpolední svačina. Diabetikům je poskytována ještě druhá večeře. Uživatelé se mohou stravovat podle svého zdravotního stavu a přání buď ve společné jídelně v přízemí, která slouží i personálu, nebo na pokojích. Celodenní strava je uživatelům zajištěna vlastní kuchyní.

Praní prádla uživatelů je zajištěno vlastní prádelnou. V rámci ošetrovatelské péče je prováděna rehabilitace fyzioterapeutkou, která má ve 2. podlaží budovy místnost určenou pro cvičení a fyzioterapii. V rehabilitační péči jsou zahrnuty masáže, magnetoterapie, cvičení na přístrojích, léčebná tělesná výchova zaměřená na procvičení různých svalových skupin různými způsoby, a to skupinová či individuální, cvičení na přístrojích a magnetoterapie.

b) sociální služba v domově

Sociální služba v domově je realizována dle požadavků standardů kvality a vychází z přístupu orientovaného na klienta. Poskytovaná služba je postavena na individuálním plánu péče a stanovování a naplňování osobních cílů uživatelů služby. Individuální plány uživatelů komplexně zprehledňují celý proces sociální služby a zaznamenávají individuální potřeby

každého konkrétního uživatele ve vztahu k poskytované službě. Vedení individuálních plánů probíhá prostřednictvím klíčových pracovníků a na jejich realizaci a přehodnocování se podílí celý pracovní tým. Poskytování sociální služby je řízeno a kontrolováno prostřednictvím standardů kvality sociálních služeb, které jsou průběžně aktualizovány a doplňovány.

Poskytovaná služba je zaměřena převážně na poskytování přímé obslužné péče související s mírou schopnosti základní sebeobsluhy a sebepéče, a dále pak na ošetrovatelskou zdravotní péči. Veškerá péče je poskytována prostřednictvím školených pracovníků a vychází z aktuálních potřeb každého konkrétního klienta.

Statistické porovnání služby domova pro seniory v letech 2009 a 2010:

Kapacita zařízení a klienti zařízení	2009	2010
Kapacita zařízení k 31. 12.	100	100
Průměrný počet klientů v roce	94,34	96,69
Počet nástupů k pobytu pro rok	25	36
Počet ukončení pobytu pro rok	23	36
Z toho: - nenastoupil	0	1
- nenastoupila	0	1
- odchod	4	2
- návrat do rodiny	0	2
- úmrtí	19	30
Počet klientů k 31. 12.	94	94
z toho: - ve věku 27 - 65 let	18	12
- ve věku 66 - 75 let	20	25
- ve věku 76 - 85 let	36	37
- ve věku 86 - 95 let	18	18
- ve věku nad 95 let	2	2
Počet osob přijatých na přechodný pobyt	0	0
Stupeň závislosti		
- I. stupeň závislosti	13	18
- II. stupeň závislosti	33	22
- III. stupeň závislosti	18	16
- IV. stupeň závislosti	21	30
Průměrný věk klientů	78	79,8
Počet klientů k 31. 12.	94	94
z toho : - mužů	40	42
- žen	54	52

c) ošetrovatelská a zdravotní péče

Přímá obslužná péče je spojena s dopomocí při úkonech základní sebeobsluhy a je dána mírou soběstačnosti konkrétního uživatele. Jedná se tedy o úkony spojené se základní hygienou, podáváním stravy, péčí o prádlo a čistotu prostředí. Při péči o uživatele je dbáno na dodržování práv uživatelů, jsou dodržována pravidla ochrany intimity, prevence vzniku závislosti na službě a postupuje se podle stanovených předpisů a v souladu s přáními a potřebami uživatele.

Pracovníci přímé obslužné péče mají k dispozici řadu pomůcek usnadňujících výkon přímé obslužné péče a zároveň zvyšujících komfort pohodlí uživatelů. K dispozici tak mají např. moderní pomůcky usnadňující manipulaci s imobilními klienty (koupací křeslo, nové dvě přepravní transportní pomůcky aj.), polohovací pomůcky do lůžka a kvalitní kosmetické přípravky určené k hygieně a péči o kůži aj.

Počet pracovníků v přímé obslužné péči je v současné době celkem 28 pracovníků. Během roku 2009 a 2010 došlo k mírnému poklesu zaměstnanců v přímé obslužné péči vlivem mateřských dovolených, odchodem několika zaměstnanců do starobního důchodu a ukončením pracovního poměru. Naopak došlo k mírnému nárůstu počtu všeobecných sester, což mělo pozitivní dopad na nárůst úkonů zdravotní péče, účtovaných zdravotním pojišťovnám.

Ošetrovatelská zdravotní péče je poskytována prostřednictvím všeobecných sester a zajišťuje provádění ordinovaných úkonů zdravotní péče a jejich následné vykazování zdravotním pojišťovnám v odbornosti 913. Mezi úkony zdravotní péče poskytované v našem domově patří podávání léků p.o., péče o ránu, kontrola základních fyziologických funkcí, aplikace intramuskulárních a subcutánních injekcí (včetně aplikace inzulínu), kontrola hladiny krevního cukru, kontrolní odběry krve, péče o permanentní katetry, sondy, stomické vývody aj.

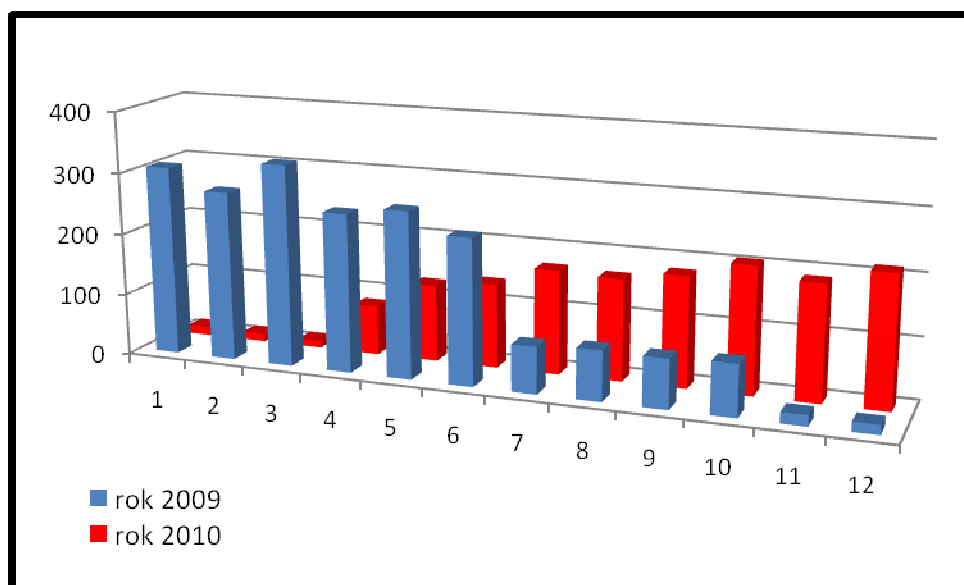
Během let 2009 a 2010 prošel systém vykazovaných a fakturovaných výkonů zdravotním pojišťovnám řadou změn. V druhém pololetí roku 2010 po výrazném poklesu vykazovaných výkonů došlo k významnému obratu a opětovnému nárůstu vykazované a fakturované zdravotní péče, čímž se výrazně posílili finanční zdroje DDF.

Od 1. 5. 2010 začal v DDF praktikovat MUDr. Josef Kořínek, který do domova týdně dochází a v případě potřeby navštěvuje uživatele přímo na pokojích. MUDr. Josef Pecha, který v DDF praktikoval řadu let, k 30. 4. 2010 svou praxi v DDF ukončil. V případě potřeby odborného vyšetření se uživatelé odesílají do zdravotnického zařízení a ambulancí za doprovodu ošetřujícího personálu. Byla zahájena spolupráce s praktickými lékaři (oční, psychiatrie).

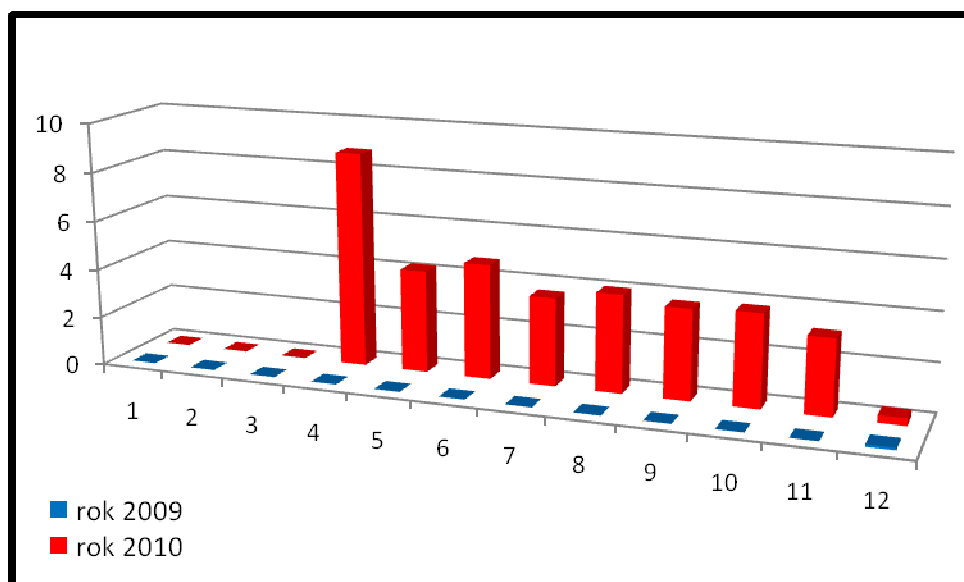
Všechny všeobecné sestry poskytující zdravotní péči v DDF mají registraci pro výkon zdravotní péče bez odborného dohledu, a stejně jako pracovníci v přímé obslužné péči jsou stále proškolení v oblasti aktuálních trendů a změn v poskytování péče.

Kromě ošetrovatelské zdravotní péče je klientům DDF poskytována také rehabilitační péče, a to prostřednictvím kvalifikované fyzioterapeutky a všeobecných sester.

Výkazy fakturovaných částek pro VZP v tisících Kč



Výkaz fakturovaných částek pro ČPZP v tisících Kč



3. Kvalita poskytovaných služeb a vzdělávání zaměstnanců

V roce 2010 jsme nemalou část věnovali práci na Standardech kvality poskytované péče a na tvorbě tolik potřebných metodik a písemně zpracovaných postupů. Inspekce kvality, kterou jsme absolvovali v roce 2009, nás utvrdila v tom, že přestože pracujeme správně a dokážeme si správně odůvodnit činnosti a situace, se kterými se setkáváme při naší práci, musíme je mít přesně popsané a písemně zdokumentované. Právě z těchto důvodů jsme započali proces úprav a modifikace a tvorby nových vnitřních standardů kvality, metodik, vnitřních pravidel a pracovních postupů. Významné je to zejména s ohledem na přípravu na následnou inspekci kvality. V domově aktivně působím manažerka kvality a byl ustaven zvláštní tzv. Koordinační tým standardů kvality.

Za zmínku stojí určitě i profesní růst pracovníků, kterému jsme věnovali velkou pozornost. Zákon nám ukládá mít nejen kvalifikované pracovníky, což je jedna z podmínek registrace, a je i sledovanou oblastí. Pracovníci sociální péče si průběžně doplňují kvalifikační předpoklady, 4 pracovnice a ředitel domova si prohlubují vzdělání studiem na vysokých školách.

Naši pracovníci se během roku účastnili vzdělávacích aktivit, různých kurzů, seminářů, školicích akcí, konferencí a vzdělávacích programů, kterými si prohlubují odborné znalosti, praktické a komunikační dovednosti. Za zmínku určitě stojí vzdělávací kurz Standardů kvality sociálních služeb v praxi „Role klíčový pracovník“, který vidíme jako velmi přínosný hlavně při individuální práci s uživateli naší služby.

V dalším vzdělávání spatřujeme velmi důležitý krok ve zvyšování tolik potřebné kvality poskytovaných sociálních a sociálně zdravotních služeb.

Ve spolupráci s Nadačním fondem Šťastné stáří a dalšími partnery jsme rozšířili s podporou zřizovatele Města Jiříkov své aktivity do oblasti vzdělávání. Cílem těchto aktivit, bylo rozšířit v regionu nabídku vzdělávacích programů, které naplní požadavky akreditovaného vzdělávání dle zákona č. 108/2006 Sb. a vzdělávání pro zdravotnický personál dle zákona č. 96/2004 Sb. Součástí naší nabídky byly od měsíce září vzdělávací programy pro sociální pracovníky, zdravotnický personál, management poskytovatelů sociálních služeb a samozřejmě pro pracovníky v sociálních službách či např. pro klíčové pracovníky.

Naše organizace pořádala 3 školicí akce, kterých se účastnilo zhruba 130 pracovníků z okolních zařízení sociálních služeb a zdravotnických zařízení.

Dva semináře přednášela Mgr. Eva Pogodová, předsedkyně Asociace průvodců v problematice rizikového chování, špičková lektorka a odbornice na velice aktuální oblast komunikace s uživateli sociálních služeb s mentálním postižením, zdravotním handicapem, či s Alzheimerovou chorobou. Cílem školicího semináře bylo osvojit si základní znalosti chování a komunikaci u lidí s Alzheimerovou chorobou a zvládnání agrese u klienta sociálních služeb obecně. Třetí školicí akce byla zaměřena na optimalizaci přístupu poskytovatelů sociálních služeb v přípravě a modifikaci vnitřních pravidel a předpisů v rámci procesu přípravy na inspekci kvality. S touto problematikou nás přijel seznámit odborný lektor, významný právní specialista sociálních služeb, spoluautor dvou manuálů standardů kvality a SW ke tvorbě standardů kvality JUDr. Pavel Čámský.

Zvýšenou pozornost jsme také věnovali prezentaci naší organizace. Spolupodíleli jsme se na zpracování nového Katalogu sociálních služeb Šluknovského výběžku vydaného

v rámci komunitního plánování a dalších aktivit. Doplnili a zaktualizovali jsme naše webové stránky www.ddfilipov.cz, kde jsou veškeré informace o činnosti naší organizace. Využíváme veřejných sdělovacích prostředků a tisku k podávání informací o činnosti domova, formou článků, ale rovněž vytváříme řadu PR materiálů, letáků a informačních materiálů. Jako každý rok, jsme uspořádali Den otevřených dveří. Domov vyvíjí řadu aktivit v public relations, kdy jejich cílem je zejména snaha o prezentaci pozitivního obrazu našeho domova a nabídka obou našich sociálních služeb.

4. Volnočasové aktivity

Součástí námi poskytovaných služeb je i zajištění a poskytování aktivizačních činností a zprostředkování kontaktu se společenským prostředím.

Každý uživatel má právo účastnit se kulturních a společenských akcí pořádaných DDF. Dle schopností, potřeb a přání klienta se připravuje individuální plán. Pro adaptaci a v rámci pobytu uživatele v zařízení je nabízena široká nabídka volnočasových aktivit. Pro volnočasové aktivity a společenské akce je k dispozici kulturní sál, kavárna Babeta, pracoviště pracovníků volnočasových aktivit, ergo dílna, v letním období terasa a zahrada. K pravidelným týdenním aktivizacím v domově patří posezení v Babetě – četba, rukodělné práce v ergo dílně, individuální činnost s klienty, skupinová cvičení na velkém sále, sportovní hry, hudební zkoušky Senior Bandu, pastorační činnost, společenské hry na kulturním sále.

Pravidelných týdenních nebo měsíčních společenských a kulturních akcí se účastnilo:

• rukodělné práce	20 klientů
• enkaustika	7 klientů
• hudební soutěže	15 klientů
• vědomostní soutěže	10 klientů
• skládání puzzlí	5 klientů
• společenské hry	30 klientů
• sportovní hry	30 klientů
• keramika	15 klientů
• plavání	5 klientů
• muzikoterapie	50 klientů
• hra v souboru „Senior Band“	15 klientů
• cvičení při hudbě	20 klientů
• promítání filmů	30 klientů
• druhy turnajů (karetní, šipky, lukostřelba...)	12 klientů
• účast na divadelních představeních v MD Varnsdorf	3 klienti
• individuální aktivizační činnosti na pokoji u imobilních klientů	5 klientů
• pastorační činnost přímo v našem zařízení	16 klientů
• výuka na PC a pomoc při zprostředkování komunikace mezi klientem a rodinou, pomocí multimediálních zařízení	3 klienti
• pomoc při korespondenci	10 klientů

K pravidelným celoročním akcím patří:

- vítání jara – maškarní rej
- pálení čarodějnic

- velikonoční posezení
- den dětí a seniorů
- letní grilování
- loučení s létem – táborák s živou hudbou
- filipovské olympijské hry
- velká mezinárodní soutěž DD a ÚSP v pečení vánočního cukroví
- mikulášská zábava
- štědrovečerní program
- silvestrovský program
- vystupování dětí ze ZŠ a MŠ
- vystoupení různých hudebních uskupení a divadelní představení

Domov se pravidelně účastní různých soutěží pořádaných v jiných zařízeních. Jde o sportovní akce, výtvarné, kulinářské, hudební soutěže; m.j. i zahraniční soutěže např. v tvorbě velikonočních vajíček. Senior Band pravidelně spolupracuje se zahraničními partnery a pravidelně vyjíždí na koncerty.

Za rok 2010 bylo uskutečněno celkem 104 kulturních akcí, které organizovali dva aktivizační pracovníci. V tomto čísle nejsou zahrnuty pravidelné týdenní aktivizace. Na mezinárodní soutěži v Německém Oberlandu ve vytváření velikonočních kraslic jsme z velké konkurence 11 družstev obsadili první místo. Naše ergo dílna se dostala do celorepublikového vydání v časopise „ Sociální služby“, kde nám byla věnována celá dvoustránka.

Spolupracujeme s Domovem se zvláštním režimem Krásná Lípa, Domovem důchodců Lipová, s Domovem důchodců Bystřany, s Mateřskou školou „Slunečnice“ Jiříkov a Základní školou Rumburk. Od roku 1993 spolupracujeme s partnerským ústavem Pflegeheim Oberland v Ebersbachu (Sasko). Oba domovy provozují bohatou přeshraniční spolupráci v oblasti kultury, společenského života a výměny zkušeností.

Senior Band

Senior Band DD Filipov byl založen v roce 1997 a po celou tuto dobu hraje zhruba 12 seniorů. Repertoár se skládá převážně z dechovky, lidových písní ale taneční a klasické hudby. Vedoucím Senior Bandu a hráčem na klávesový nástroj je pan Jaroslav Porta, kapelníkem souboru je pan Oldřich Podzimek.

Senior Band vystupuje často v různých seniorských klubech a domovech důchodců nejen v Čechách, ale i v SRN. Naši senioři se nikdy hudbou nezabývali, neznají noty, ale hrají podle svého srdce a snaží se ty ostatní potěšit.

Za rok 2010 se uskutečnilo 23 vystoupení Senior Bandu po různých klubech, soutěžích, festivalech, domovech důchodců, ústavů sociální péče a dalších. Senior Band má 12 – 15 muzikantů (uživatelů domova), kteří hrají pro radost svou i jiných. Dá se říct, že všude, kde Senior Band vystupoval, přispěl k dobré a veselé náladě.

Dne 19.10.2010 se náš Senior Band účastnil 1. ročníku festivalu zpěvu a hráčského umění seniorů v Domově důchodců na Severní Terasě v Ústí nad Labem. V konkurenci mnoha zpěváků, recitátorů a hudebních skupin se umístil na 1. místě. První místo získal Senior Band i na prvním ročníku soutěži "DOREMI " v České Kamenici.

Po několikaletém působení Senior Bandu bylo rozhodnuto, že dojde k natočení profesionálního CD. Proto bylo objednáno nahrávací studio „ ATOL “ z České Lípy a první

nahrávání proběhlo 10. 11. 2010 v našem zařízení. První den se nahrávala jenom kapela bez zpěvu, v dalším nahrávacím termínu jsme nazpívali hlasy.

Cílem volnočasových aktivit je vyplnění volného času a zpestření denního programu uživatelů. Podporuje seberealizaci, přispívá k psychickému a fyzickému uvolnění, zlepšení jemné a hrubé motoriky, prohloubení vnímání, rozšíření a obohacení komunikace, udržování, popř. zlepšení stávající mobility, udržování, popř. zlepšení sebeobsluhy, navazování nových a prohlubování sociálních kontaktů ve skupině

5. Pečovatelská služba

Motto: „Neptejte se nás co umíme, ale spíše nám povězte co potřebujete“

Pečovatelská služba je terénní nebo ambulantní sociální služba poskytovaná na základě § 40 zákona o sociálních službách č. 108/2006 Sb. v platném znění a prováděcí vyhlášky č. 505/2006 Sb. Význam pečovatelské služby se zvyšuje zejména s ohledem na to, že působí jako prevence sociálního vyloučení seniorů a osob se zdravotním postižením. Služba je určena seniorům, osobám s tělesným postižením, osobám se sluchovým a zrakovým postižením, osobám s chronickým onemocněním, a rodinám s dětmi, jejichž situace vyžaduje pomoc jiné fyzické osoby.

Pečovatelská služba zahrnuje následující základní činnosti:

- a) pomoc při zvládnutí běžných úkonů péče o vlastní osobu,
- b) pomoc při osobní hygieně nebo poskytnutí podmínek pro osobní hygienu,
- c) poskytnutí stravy nebo pomoc při zajištění stravy,
- d) pomoc při zajištění chodu domácnosti,
- e) zprostředkování kontaktu se společenským prostředím.

DD Filipov získal registraci k poskytování pečovatelské služby pro Šluknovský výběžek získal v červnu roku 2010. Službu pečovatelské služby ve městech a obcích Šluknovského výběžku poskytuje DD Filipov od 1.7. 2010, a to na základě individuálního smluvního vztahu s uživateli služby. **Posláním pečovatelské služby DD Filipov** spočívá v pomoci a podpoře obyvatelům Šluknovského výběžku v setrvání v jejich přirozeném domácím prostředí. Současně je cílem pečovatelské služby vhodně tuto sociální službu kombinovat s péčí zdravotní a to požadovanou, indikovanou, resp. předepsanou praktickým lékařem či zdravotnickým zařízením.

Cílovou skupinou jsou osoby, které mají sníženou soběstačnost z důvodu věku, chronického onemocnění nebo zdravotního postižení, a rodiny s dětmi, jejichž situace vyžaduje pomoc jiné fyzické osoby.

Cílem naší služby je poskytnutí takových služeb, které umožní klientům co nejdéle setrvat v jejich přirozeném, domácím prostředí. Dále je cílem služby pomoci překonat důsledky nepříznivého zdravotního stavu nebo nepříznivé sociální situace a zabránit tak ohrožení sociálním vyloučením a zprostředkovat kontakt se společenským prostředím. V rámci poskytovaných služeb je uživatelům nabídnuta možnost účastnit se volnočasových aktivit pro seniory, které připravuje DD Filipov.

Služby jsou poskytovány v souladu se Standardy kvality poskytovaných služeb a v souladu s individuálními potřebami uživatelů služeb. Standardy kvality pečovatelské služby současného poskytovatele navrhujeme modifikovat resp. dopracovat. Základní činnosti

pečovatelské služby jsou dále rozvrženy do celkem 24 úkonů poskytované péče. Pečovatelská služba DD Filipov současně obsahuje 17 úkonů fakultativní povahy a další 2 zdarma poskytované úkony dle zákona. Dále existuje možnost zapůjčit si kompenzační pomůcky.

Informační systém pečovatelské služby: Evidence realizovaných úkonů probíhá na Softwaru pečovatelské služby (WINPES), který pro tento účel DD Filipov používá. Výstupy ze SW (statistické výkazy, evidence realizovaných úkonů, počty uživatelů služeb, náklady, výnosy aj.) jsou dle potřeby kdykoliv k dispozici obcím Šluknovského výběžku, resp. odborným útvarům sociálních věcí a zdravotnictví.

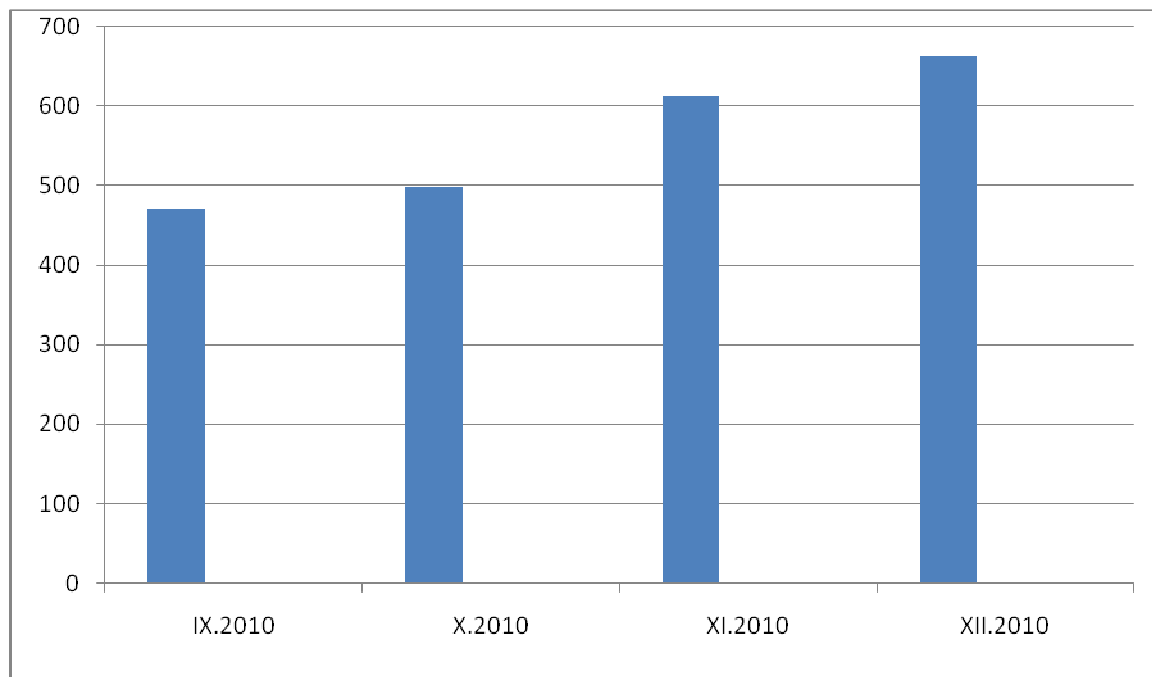
Služby a nabízené úkony

- zajištění stravy a dovoz obědů z naší kuchyně, kdy cena činila v roce 2010:
49,- Kč i s dovozem
- zajištění nákupů, doprovodů, pochůzek, dohledu
- pomoc při zvládání běžných úkonů péče o vlastní osobu
- pomoc při osobní hygieně
- pomoc při zajištění chodu domácnosti (praní a žehlení osobního i ložního prádla)
- zprostředkování kontaktu se společenským prostředím
- pomoc a podpora při zajištění velkého úklidu (běžného, velkého, sezonního)
- topení v kamnech včetně donášky topiva
- doprovody k lékaři, na poštu, na úřady
- dohled dle přání klienta či jeho rodiny
- zapůjčení polohovacích lůžek s antidekubitními matracemi
- zapůjčení antidekubitních matrací
- zapůjčení vozíků pro postižené v případě změny zdravotního stavu
- dopravní služby
- základní a odborné sociální poradenství a řada dalších služeb a úkonů, které jsou specifikovány a podrobně rozepsány v Sazebníku úhrad pečovatelské služby DDF.

Dosud nejžádanější službou je distribuce stravy, která probíhá vlastní dopravou DD Filipov (pro tento účel nově pořízeným motorovým vozidlem Škoda Roomster Praktik) a to nejen v pracovní dny, ale i ve dnech pracovního volna, pracovního klidu a o svátcích. Distribuce probíhá v nerezových nádobách a v plastových termoportech ve vlastnictví DDF. Toto vybavení zaručuje vysokou míru hygieny poskytované služby a naplnění zákonem stanovených hygienických pravidel a podmínek pro dodávku teplé stravy do domácností uživatelů sociálních služeb

Informační systém pečovatelské služby: Evidence realizovaných úkonů probíhá na Softwaru pečovatelské služby (WINPES) od spol. Iresoft, který pro tento účel DD Filipov používá. Výstupy ze SW (statistické výkazy, evidence realizovaných úkonů, počty uživatelů služeb, náklady, výnosy aj.) jsou dle potřeby kdykoliv k dispozici obcím Šluknovského výběžku, resp. odborným útvarům sociálních věcí a zdravotnictví **Díličí výsledky pečovatelské služby DD Filipov - počátek - měsíce červenec a srpen 2010** nebyly statisticky sledovány, proto byly použity až následující měsíce a to – září, říjen, listopad, prosinec 2010, kdy vzhledem k nárůstu došlo k statistickému sledování.

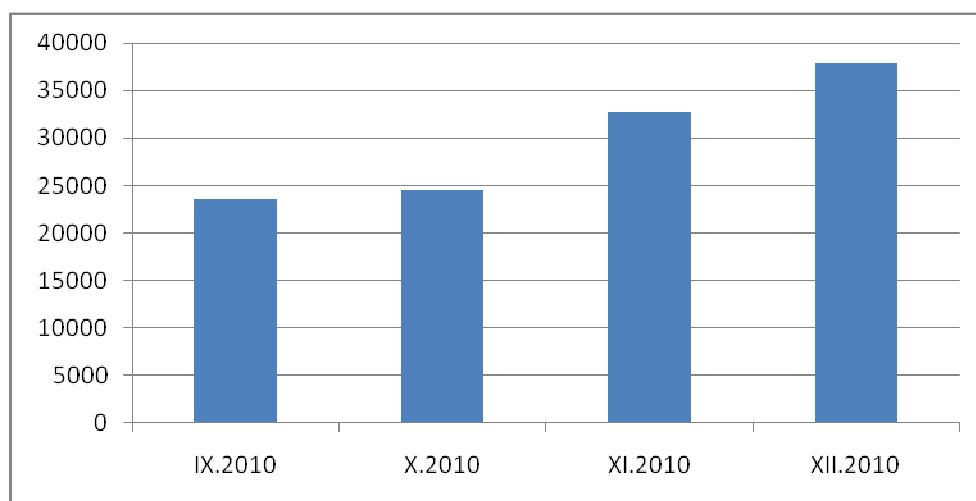
Grafické vyjádření nárůstu počtu odebraných obědů za období září , říjen, listopad, prosinec 2010



Nárůst počtu obědů za září , říjen, listopad, prosinec 2010

měsíc - rok	IX.2010	X.2010	XI.2010	XII.2010
počet odebraných obědů	471	498	613	663

Grafický nárůst výnosů z dodávky stravy v Kč za měsíce září až prosinec 2010



měsíc - rok	IX.2010	X.2010	XI.2010	XII.2010
vybrané Kč.	23.539,-	24.789,-	32.769,-	37.838,-

Další poskytované úkony pečovatelské služby za rok 2010:

od 29.10.2010 pí. **P. Věra** - základní pečovatelská služba denní ½ hodinová trvá dodnes
jedná se o nehrazenou službu dle § 75 zákona 108/2006 Sb

od 06.12.2010 pí. **V. Rozálie** - pečovatelská návštěva u klienta, který vyžaduje plnou pomoc a podporu druhé osoby vč. zapůjčení lůžka včetně matrace celkem placeno klientem – **6.490,- Kč** (z toho za pečování 5.700,- Kč – rozdíl činí 990,- Kč je zapůjčení pomůcek) .

21.12.2010 pí. **B. Marie** - odvoz klienta na nákup

celkem placeno **148,- Kč** (úkon nákup = 100,- Kč + doprava 8,- km x 6,-Kč = 48,- Kč = 148,- Kč)

od 22.12.2010. do 27.12.2010 p. **Š. Josef** zapůjčení lůžka včetně matrace
zapůjčení vozíku – doprava a montáž

celkem účtováno = **1.268,- Kč**

Závěrem lze konstatovat, že propočty a hlavně výsledky terénní pečovatelské služby dokazují, že zájem o tuto službu má vzestupnou tendenci. Statistika jednoznačně prokazuje, že populace ve Šluknovském výběžku stárne a následujících 10 let regionu přibude dalších 12 % osob starších 65 let, jelikož se do důchodového věku dostávají silné poválečné ročníky. Právě tyto obyvatelé Šluknovska budou tuto službu potřebovat a vyžadovat. Vedení DDF jedná v současné době s představiteli několika měst a obcí Šluknovska o možnosti převzít **“jejich pečovatelské služby“**. Pečovatelskou službu poskytujeme v současnosti v 5 městech a obcích Šluknovska.

Hospodářsko provozní část, opravy a údržba, MTZ a investiční činnost

Domov důchodců Filipov a jeho budova je třípodlažní, byla založena koncem 19. století jako klášterní budova řádu redemptoristů a je stavebně spojena s evropsky známou poutní bazilikou. Za kalendářní rok 2010 bylo na opravy a údržbu DD Filipov použita částka více jak 1.000.000,- Kč . Tyto finanční prostředky byly použity na běžné opravy a údržbu kuchyňského a prádelenského zařízení, údržbu vozidel, výtahu a např. PC sítě a výpočetní techniky

Vybrané položky oprav a údržby v I. pololetí 2010

Nátěr výtahu, vymalování jídelny a kuchyně	24 940,00Kč
Vymalování administrativních a ostatních společných prostor	51 460,00Kč
Vykytování a natření oken a rámu	39 780,00Kč
Výměna dlažby na terase pro uživatele služby	36 930,00Kč

Oplechování římsy, výměna střešní krytiny, svodů vstupní verandy objektu domova-		
-oplechování nadezdívky výtahové šachty	1980,-Kč + 27 043,50Kč =	29 023,50Kč
Zednické práce		25 360,00Kč
Výměna a oprava linolea na pokojích pro uživatele služby		35 432,00Kč
Instalatérské práce – výměna čerpadla dom. vodárny		22.000,- Kč

Celkem za I. pololetí 265 050,50Kč

Vybrané položky oprav a údržby ve II. pololetí 2010:

Výměna žlabů a klemp. prvků na prádelně		42 007,90Kč
Vymalování 2. a 1. patro sesterny, skladu potravin a nátěru oken		19 940,00Kč
Montáž svodů- mat.HPVC, oprava kolen, oprava oplechování výtahu		10 282,00Kč
Výměna dávkovacího zařízení – chlorátor		17 930,00Kč
Vymalování pokojů na přízemí, chodby a natření soklů		37 740,00Kč
Elektroinstalační práce-výměna zásuvek, vypínačů a instalace zabezpečovacích prvků k připojení elektricky polohovatelných lůžek a výměna svítidel na přízemí		30 688,50Kč
Výměna zámků u dveří na přízemí-centrál		32 786,00Kč
Zakoupení a instalace žaluzií na přízemí		12 513,00Kč
Vymalování kanceláře, kuchyně		7 540,00Kč
Oprava podlah a výměna linolea na přízemí		169 425,00Kč
Výměna zásuvek na I. patře, nový rozvod		26 288,00Kč
Spínač, svítidlo		6 400,00Kč
Přidělení klíčů, lamelové dveře		9 400,00Kč
Oprava čerpadla a rozvodu		1 824,00Kč
Výměna umyvadla na přízemí		8 801,10Kč
Oprava obkladů a podlahy v kuch. přístavku a materiál		4 975,00Kč
Stavební materiál na WC v přízemí		20 195,00Kč
Oprava WC v přízemí		16 400,00Kč

Celkem II. pololetí

475 135,50Kč

Celkem za rok 2010

740 186,00Kč

Komentář:

Oblastem oprav, údržbě, BOZP, revizím technických zařízení a „investiční činnosti“ byla věnována permanentní pozornost v průběhu roku 2010. Za významné události se dají v této oblasti označit např. vznik nové terasy pro uživatele, rekonstrukce a výstavba dvou (prvních v DDF) skutečně bezbariérových WC (s využitím dotace Římskokatolické farnosti Jiříkov), II. a III. etapa pořízení vybavení domova nábytkem, vznik nového pracoviště pečovatelské služby, opravy a údržba administrativních prostor vč. pořízení vybavení nábytkem do tří kanceláří a pořízení nového PC vybavení a nového serveru LAN. V oblasti investic byl pořízen v roce 2010 zejména kuchyňský robot a služební vozidlo zn. Škoda Roomster Praktik pro účely pečovatelské služby. O všech zmíněných realizovaných aktivitách v oblasti oprav a údržby byl pravidelně informován zřizovatel a vlastník objektu, ÚZSVM. Všechny zmíněné náklady byla realizovány v souladu se schváleným rozpočtem organizace, či v souladu se schválenými rozpočtovými změnami. Některé akce týkající se oprav a údržby byly realizovány v rámci dohod o provedení práce (likvidace skleníku, otlučení omítky nad vjezdem do DDF, pokládka dlažby terasy. Negativním průvodním jevem působení v oblasti oprav a údržby je celkový technický stav budovy, kdy DDF řešil v průběhu roku havárie na elektroinstalaci a havarijní stav nastal rovněž v souvislosti s povodněmi z přívalových dešťů v srpnu roku 2010. Do rozpočtu organizace se promítla extrémně tuhá zima, kdy došlo k havárii, kterou pomohla odstranit až výjezdová jednotka hasičů Města Jiříkova. Škody na majetku organizace, na PC vybavení a jiné se řešily cestou pojistných událostí. Organizace je proti možným, škodám řádně pojištěna zcela novými pojistnými smlouvami. V říjnu došlo k dopravní nehodě v jejímž důsledku došlo k likvidaci a následnému prodeji motorového vozidla zn. Škoda Fabia.

Spolupráce se zřizovatelem a regionální spolupráce.

Vedoucí tým DDF hodnotí velmi pozitivně spolupráci s představiteli Města Jiříkova a dále také s odbory příslušnými vedoucími odborů Městského úřadu Jiříkov a s tajemníkem města. Starosta města p. Michal Maják, místostarosta p. Miroslav Horák a další představitelé města podporují DDF v jeho činnosti. Jako významnou vnímáme spolupráci DDF s odbory: ekonomickým, výstavby a správy majetku, místního a bytového hospodářství a vnitřní správy. Je na místě také zmínit právní služby a podporu ze strany práv. zástupce města JUDr. Kolky.

DDF je aktivní ve spolupráci s dobrovolníky a dále spolupracuje aktivně na rozvoji sociálních služeb v regionu Šluknovska s úřadem práce, podnikatelským sektorem, základními a středními školami v regionu a s neziskovým sektorem.

Nadační fond Šťastné stáří

V loňském roce pokračovala úspěšná spolupráce s Nadačním fondem DDF, kdy zejména vznikla komplexní ekonomicko-právní analýza dosavadní činnosti NF a z této analýzy vyplynula některé podstatné závěry pro jeho další činnost. Byla změněna dispoziční práva k účtu a připravuje se návrh na zápis změn v rejstříku nadací a nadačních fondů. Ve spolupráci s NF uspořádal DDF řadu, zejména vzdělávacích akcí. Činnost NF bude i nadále pokračovat, doufáme, že především ve prospěch klientů DDF.

Počty pracovníků

název úseku	rok 2008	rok 2009	rok 2010
sociální úsek	40	42	38
zdravotní sestry	7	6	6
přímá péče	26,6	30	27
kultura	2,5	2,5	2
úklid	4,9	3,5	3
pečovatelská služba	0	0	1
pomocné provozy	5	5	5
údržba	2	2	2
prádelna	3	3	3
ekonomický úsek	12	11	10
kuchyň	9	8	8
kantýna	1	1	1
provozní	2	2	1
technickohospodářský úsek	7	6	6
celkem	64	64	60

Bez dohod o provedení práce.

Hospodaření organizace

Přehled nákladů v tis. Kč				
č. účtu název	rok 2009		rok 2010	
	hlavní činnost	doplňková činnost	hlavní činnost	doplňková činnost
501 Materiál	5492	2	5681	2
502 Energie	1982	4	1830	4
504 Prodané zboží	0	646	0	674
511 Opravy a údržba	708	3	1177	4
512 Cestovné	9	0	78	0
513 Náklady na reprezentaci	2	0	7	0
518 Služby	716	0	1101	0
521 mzdové náklady	10565	56	10731	57
524 Soc. a zdrav. pojištění	3354	17	3564	18
525 Ost. soc. pojištění	36	0	46	0
527 Příděl do FKSP	208	0	211	0
528 Ost. soc. náklady	37	0	29	0
549 Ost. náklady- popl, pojistné	207	0	134	0
551 Odpisy	460	0	535	0
náklady celkem	23774	728	25350	760

Přehled výnosů v tis. Kč				
	rok 2009		rok 2010	
č. účtu název	hlavní činnost	doplňková činnost	hlavní činnost	doplňková činnost
602 tržby z prodeje služeb	17711	0	18121	0
604 tržby z prodeje zboží	0	729	0	761
649 ostatní výnosy	109	0	8	0
662 úroky	42	0	38	0
671 dotace MPSV	6732	0	6506	0
671 dotace Úřad práce	0	0	176	0
671 dotace z Krajského úřadu Ústeckého kraje	0	0	500	0
výnosy celkem	24594	729	25349	761

hospodářský výsledek	953	1	225	1
-----------------------------	------------	----------	------------	----------

náklady na 1 lůžko	228,60 tis. Kč		253,50 tis. Kč	
(kalkulační vzorec nákladů na 1 lůžko = celk. neinv. náklady /celková kapacita)				

Hospodaření fondů

	rok 2009	rok 2010
<u>411 fond odměn</u>		
počáteční stav	335	335
příjmy	0	0
výdaje	0	0
konečný stav	335	335
<u>412 FKSP</u>		
počáteční stav	169	145
příjmy	187	222
výdaje	210	292
konečný stav	145	75
<u>414 rezervní fond</u>		
počáteční stav	246	524
příjmy	358	985
výdaje	80	0
konečný stav	524	1509
<u>416 fond reprodukce, investiční</u>		
počáteční stav	0	0
příjmy	460	332
výdaje	460	332
konečný stav	0	0
<u>ostatní fond klient</u>		
počáteční stav	20	26
příjmy	15	19
výdaje	9	36
konečný stav	26	9

Komentář k hospodaření organizace:

DDF měl v porovnání s rokem 2009 vyšší celkové příjmy a to 410 tis.Kč i přesto, že státní dotace 2010 v porovnání s předchozím rokem byla o 226 tis. Kč nižší. Propad ve státní dotaci byl kompenzován nárůstem příjmů z prodaných služeb a dotací z Krajského úřadu Ústeckého kraje a Úřadu práce Děčín (na SÚPM). Orientačně činí podíl vlastních příjmů DDF (bez státní dotace) vč.zapojení fondů cca 71 % celkových nákladů organizace. DDF tedy stabilizuje podíl vlastních příjmů na výdajích spojených s poskytovanými sociálními službami. Náklady na 1 lůžko v domově se zvýšily zejména v souvislosti s pořízeným vybavením pokojů uživatelů a se zvyšováním standardů kvality ubytování v DDF.

Podíl na vyšších příjmech měly zejména účtované výkony za zdravotní péči odbornosti č. 913 ve kterých byl koncem roku 2009 a začátkem roku 2010 značný propad. Na výnosech se podílí nově m.j. pečovatelská služba a zejména pak dotace Ústeckého kraje na vybavení domova, které bylo pořízeno vybavení pro 17 uživatelů sociálních služeb poskytovaných v přízemí DDF. Novým zdrojem příjmů byly rovněž příjmy od individuálních sponzorů a do výnosů, resp. ke krytí části nákladů organizace byly využívány rovněž bonusy od dodavatelů zboží a pomůcek. Čerpání tzv. bonusů je využíváno téměř výhradně ve prospěch uživatelů služeb.

V nákladech organizace činí určité navýšení ve mzdách, opravách a údržbě a ve službách. Proti tomu úsporu v nákladech má DDF např. v energiích a ostatních nákladech.

Do nákladů organizace se rovněž promítla příprava projektů pro ESF, Fond hejtmanky ÚK či Nadaci Euronisa. V projektových aktivitách DDF pokračuje i nadále.

Kontrolní činnost v DDF:

Hospodaření DDF bylo jako každoročně posouzeno tzv. veřejnosprávní kontrolou spol. Audit obce s.r.o., konkrétně Ing. Bímem. Ověření hospodaření proběhlo bez zjištěných závažných nedostatků. S auditorem a daňovým poradcem je vedení DDF v soustavném kontaktu a všechny závažné otázky, týkající hospodaření jsou konzultovány a to včetně nakládání se státní dotací od MPSV. HACCP, záruky na potravinách, pokladna..

Kontrolní systém, vnější kontroly a odvod do státního rozpočtu v roce 2011.

Kontroly OHES Děčín se zaměřením na dodržování hygienických předpisů a opatření v souvislosti s poskytováním sociálních služeb proběhly v průběhu roku celkem třikrát, přičemž se týkaly stravování a přípravy stravy a dále preventivního proočkování pracovníků domova. Preventivní kontroly a prohlídky objektů z hlediska PO a BOZP a aktivity zaměřené na oblast PO a BOZP probíhaly celý rok (celkem 6 kontrol) vč. odborných školení k oblasti PO a BOZP a provoz elektrospotřebičů. V domově dále proběhla kontrola ČSSZ, opět bez závad. V domově dále proběhla kontrola ČSSZ, opět bez závad

Zjištěné případné drobné nedostatky byly průběžně odstraněny. Nebyly ovšem zjištěny žádné závady a nedostatky, pro něž by byly vyměřeny odvody za porušení např. rozpočtové kázně, pokuty, penále. Nebyly zjištěny žádné nedostatky, které by nasvědčovaly např. porušování právních předpisů. Současně je nutné uvést, že DDF v průběhu předchozího roku neznamenal žádnou podstatnou stížnost či podnět ze strany uživatelů na kvalitu

poskytovaných sociálních služeb, na chování, jednání, vystupování, či přístup pracovníků v přímé péči.

Vnitřní kontrolní systém se řídil Směrnicí ISR č. 12/2004, a vnitřní kontroly byly zaměřeny zejména na výkon přímé obslužné a zdravotní péče, kontrolu stavu pokladní hotovosti, dodržování systému kritických bodů HACCP a trvanlivost potravin uložených ve skladu DDF. Vnitřní kontrola organizace a finanční kontrola tvoří společně s ostatními nástroji řízení, ucelený systém, schopný v kterémkoli okamžiku poskytnout nezkrácený obraz o stavu organizace a její činnosti.

Odvod do státního rozpočtu dle zák.č. 1/1991 Sb.

V roce 2010 nebyl proveden odvod do státního rozpočtu ve smyslu § 24 odst.3 zák.č. 1/1991 Sb. o zaměstnanosti ve znění zák.č.474/2001 Sb. a podle § 148 odst.9 zák.č. 435/2004 Sb. o zaměstnanosti. Organizace splnila svoji povinnost zaměstnávat osoby se změněnou pracovní schopností a nemusela uhradit do státního rozpočtu částku, odpovídající případnému nenaplněnému podílu (4%) zaměstnávaných osob se změněnou pracovní schopností za rok 2010, ani prokazovat kompenzaci odvodu odběrem zboží a služeb.

Závěr:

Podstatné skutečnosti, které ovlivnily činnost domova v roce 2010 a mají vztah k roku 2011 a další rozvojové záměry DDF na rok 2011

V oblasti financování sociálních služeb:

- organizace podala v souladu se zákonem č.108/2006 Sb. o sociálních službách, příslušnou žádost o dotaci ze státního rozpočtu na rok 2011
- výše přiznané státní dotace na rok 2011 činí 5.865.000,- Kč
- organizace požádala o granty resp. dotace z ESF, Fondu hejtmanky, ÚK, Úřadu práce, Nadace Euronisa, Fondu ČSOB ERA na finanční gramotnost klientů a opravu lustrů v kulturním sále DDF (projekty jsou určeny uživatelům služeb DDF, ale i pracovníkům v sociální sféře v DDF i pro ostatní poskytovatele v regionu
- organizace připravuje registraci nové sociální služby v DDF a sice služby domova se zvláštním režimem dle § 50 zákona č. 108/2006 Sb.
- organizace připravuje žádost do II. kola dotačního řízení a to z důvodů nárůstu počtu uživatelů pečovatelských služeb a z důvodů úpravy kapacity DDF
- v případě převzetí některých pečovatelských služeb v regionu se předpokládají výnosy od jednotlivých měst a obcí Šluknovska, resp. příspěvky na činnost peč. služby DDF
- ze zdrojů DDF bude nutné pořídit určité vybavení investičního charakteru(motorové vozidlo, dovybavení kuchyně)

Ve vztahu k budově DD Filipov

- Zastupitelstvo Města Jiřkova schválilo záměr pořídit do vlastnictví budovu na a s pozemkem DD Filipov a převodem od ÚZSVM
- Privátní investor projevil zájem investičně vstoupit do budovy DDF
- Z vyjádření představitelů církve a ÚZSVM je možné usuzovat, že existuje určitá reálná šance na dořešení dlouholetého sporu o vlastnictví budovy DDF
- V rámci schváleného rozpočtu (a s ohledem na další finanční zdroje) bude i nadále pokračovat proces „kultivace“ vnitřního prostředí domova, kdy jako klíčové se jeví zejména

- Bezbariérové úpravy vstupu, resp. vjezdu do objektu DDF ze dvora areálu
- Výměna vstupních zadních dveří a několika téměř již nefunkčních oken, díky kterým jsou zaznamenány výrazné úniky tepla
- Úpravy na topném systému domova a úpravy na kotlích k vytápění
- Zajištění maximální míry bezpečnosti elektroinstalace domova a plnění povinností dle revizních zpráv
- Řešení záležitosti výtahu v DDF
- Pořízení další etapy vybavení domova nábytkem pro uživatele
- Vyklizení půdních prostor DDF, provedení skartace a úpravy spisovny DDF

Organizace jako poskytovatel sociálních služeb

- organizace má uzavřenou smlouvu s VZP a ČPZP o poskytování a úhradě ambulantní ošetrovatelské a rehabilitační péče v souladu s platnou právní úpravou a to dle návrhu VZP a obnovila účtování výkonů odbornosti č. 913 – všeobecná sestra v sociálních službách
- organizace se v roce 2011 registruje jako nestátní zdravotnické zařízení a získá tak další významný zdroj příjmů a to z veřejného zdravotního pojištění
- organizace pokračuje v uzavírání smluv na poskytování pečovatelských služeb, jejichž nedílnou součástí jsou tzv. Všeobecné podmínky poskytování sociálních služeb
- organizace dále přizpůsobuje, doplňuje a aktualizuje systém vnitřních předpisů
- organizace nabízí od ledna 2011 podstatně širší nabídku pečovatelských služeb – celkem 41 úkonů peč. služby,
- domov připravil nabídku do výběrového řízení na poskytování pečovatelské služby ve městě Rumburku
- organizace upravila v souvislosti s nutností stabilizovat příjmy v reakci na nárůst cenové hladiny a přípravy na změny v oblasti DPH a s ohledem na platnou právní úpravu ceny za poskytované služby
- organizace i nadále vystupovala jako aktivní člen Asociace poskytovatelů sociálních služeb ČR

Oblast kvality poskytovaných služeb:

- organizace jako registrovaný poskytovatel se připravuje na následnou inspekci kvality poskytovaných služeb v souladu s některými ustanoveními zákona o sociálních službách
- organizace zajišťuje (s podporou nezávislých odborníků, zejména pak supervizorů a procesního auditora) postupnou tvorbu, modifikaci a zavádění vnitřních Standardů kvality poskytovaných služeb a metodik poskytovaných služeb v souladu s příslušnými ustanoveními zákona.

V Jiřkově dne 11. 4. 2011

Bc. Jan Sembdner

ředitel

Příloha č. 1. Výroční zprávy

V Jiřikově dne 11.6.2010

Program „Zkvalitnění poskytovaných sociálních služeb DD Filipov“

Předkládaný program je dlouhodobým záměrem rozvoje a zkvalitnění sociálních služeb, které poskytuje DD Filipov, příspěvková organizace Města Jiřikova.

Posláním programu je řešení nejnaléhavějších záležitostí, které přímo ovlivní podstatné zvýšení kvality sociálních služeb poskytovaných DD Filipov.

Základní oblasti programu:

Dlouhodobé cíle:

1. Jednoznačné určení resp. rozhodnutí o vlastnických vztazích k pozemkům a objektům v užívání DD Filipov (restituce)
2. Maximální míra podpory Městu Jiřikov v záměru výstavby nového DD
3. Zvýšení kvality poskytovaných služeb zaváděním moderních metod poskytování sociálních služeb do praxe poskytovatele.

Střednědobé cíle:

1. Zlepšení stavebně technického stavu budovy stávajícího DD Filipov, tak aby budova plnila co nejlépe svou funkci
2. Zlepšování prostředí a podmínek života v domově pro uživatele služby
3. Zlepšování prostředí a podmínek pro práci personálu DD Filipov
4. Registrace a rozvoj pečovatelské služby
5. Pořízení služebního motorového vozu pro pečovatelskou službu
6. Zřízení nebytových prostor pro činnost pečovatelské služby (v centru města Jiřikova)

Krátkodobé cíle:

1. Registrace a rozvoj pečovatelské služby
2. Pořízení vybavení (zejména nábytku) pro uživatele pobytové služby DD Filipov v souladu s moderními trendy poskytování sociálních služeb
3. Rozvoj služeb sociální aktivizace a volnočasových aktivit uživatelů služeb

Financování programu:

1. z prostředků úhrad od uživatelů
2. ze zdrojů poskytovatele resp. DD Filipov
3. ze zdrojů Ústeckého kraje
4. ze zdrojů zřizovatele Města Jiřikova
5. ze státního rozpočtu – dotace pro poskytovatele z MPSV
6. ze zvýšených příjmů od zdravotních pojišťoven
7. ze sponzorských darů a příspěvků měst, obcí, krajů
8. ze zdrojů ESF, Nadace Euronisa a dalších dotačních programů (Euroregion Nisa)
9. ze zdrojů ÚP

Zpracoval: **Bc. Jan Sembdner, ředitel DD Filipov**