



**SOCIÁLNÍ SLUŽBY
JIŘÍKOV**

VÝROČNÍ ZPRÁVA 2020



OBSAH

Úvodní slovo ředitele	2
Představení organizace a její poslání	3
Personalistika	4
Sociální služby a doplňková činnost	5
Terénní služby	6
Pobytové služby	7
Ošetrovatelská a zdravotní péče	8
Aktivizační činnosti	9
Hospodaření a provoz organizace	10
Hospodaření fondů	11
Kontrolní činnost	13
Závěr	13

ÚVODNÍ SLOVO ŘEDITELE

Úvodem této výroční zprávy bych chtěl jejím čtenářům sdělit několik slov o roce, který poznamenal všechny obyvatele naší planety.

Je nemožné popsat pocity nás všech, dovolte tedy alespoň shrnout ty nejdůležitější, které se vztahují k našemu Domovu.

Již koncem února 2020 se bohužel ukazovalo, že i v České republice se děje opravdu něco mimořádného, co nikdo z nás dosud nezažil. Pandemie koronavirového onemocnění SARS-CoV-19 ovlivnila životy nás všech. A tak místo otevřené komunikace mezi zaměstnanci, klienty a navenek, jsme museli začátkem března dočasně uzavřít Domov a následně nuceně vytvořit bariéry mezi skupinami zaměstnanců, mezi zaměstnanci a klienty i mezi klienty navzájem.

Hned v počátku koronavirové krize jsme neváhali a zavedli první opatření pro ochranu našich klientů, první preventivní opatření, vytvořili Krizový plán Domova, což znamenalo již konkrétní přípravu na případné zasažení nákazou koronavirem. Museli jsme přijmout i taková opatření, která bohužel citelně zasahují do života našich seniorů, zejména jsme omezili jejich pohyb v Domově i mimo něj. Přitom pro mnohé z nich jsou prioritou právě kontakty s rodinami nebo společenský život zde v Domově.

Stejně jako ve stovkách podobných zařízení se ani v našem Domově nepodařilo nebezpečné nákaze Covid – 19 zcela ubránit, ale s nasazením veškerých dostupných lidských i materiálních zdrojů jsme nakonec rok 2020 zvládli.

Kromě pobytových služeb poskytujeme i terénní služby, na které se často zapomíná. Jejich fungování bylo možné jen díky osobnímu nasazení všech zaměstnankyň, přitom jejich nelehká práce obnáší každodenní kontakt se seniory a s tím spojené riziko přenášení nákazy koronavirem.

Za poctivě odváděnou práci nejen v oblasti samotného poskytování sociální a základní zdravotní péče, nýbrž i za samotný organizační chod a finanční zajištění organizace, patří obrovské poděkování kolektivu zaměstnanců Domova, který ani v nejsložitějších podmínkách výkonu svého zaměstnání nesložil zbraně a bojoval za Domov, za klienty, za zaměstnance...

Rok 2020 byl vyčerpávajícím pro všechny zaměstnance, ale i pro klienty. S koncem roku bohužel pandemie nekončí, naděje na „normální“ život se upínají k vakcinaci nás všech. Do jaké míry se to podaří, budeme vědět až za další rok. Pro současnou chvíli víme jen tolik, že se očkuje...

Jiříkov, 30.4.2021

Mgr. Roman Horn
ředitel organizace

PŘEDSTAVENÍ ORGANIZACE A JEJÍ POSLÁNÍ

Domov „Srdce v dlaních“ (dále jen „Domov“ nebo „organizace“) je příspěvkovou organizací s právní subjektivitou, zřízenou dle platných právních předpisů převedením zřizovatelské funkce z Okresního úřadu v Děčíně (č. j. PŘ 355/94) ze dne 23. 12. 1994 a zřizovací listinou ze dne 31. 10. 2012 ke dni 1. 1. 2013 jako poskytovatel sociálních služeb podle zák. č. 108/2006 Sb., o sociálních službách, v rozsahu příslušné registrace poskytovatele sociálních služeb podle tohoto zákona, jako poskytovatel sociálních služeb dle §§ 49, 50, 40 a 39 zákona o sociálních službách č. 108/2006 Sb., jako domov pro seniory, domov se zvláštním režimem, pečovatelská služba a osobní asistence.

Domov je příspěvkovou organizací města Jiříkov, je zapsán ve veřejném rejstříku u Krajského soudu v Ústí nad Labem, oddíl Pr, vložka 488, IČ 47274581, DIČ CZ47274581, se sídlem Jiříkov, část Filipov, č. p. 65, PSČ 407 53 Jiříkov. Terénní sociální služby mají pracoviště v ulici Londýnská 564/2, 407 53 Jiříkov.

Domov vystupuje v právních vztazích svým jménem se všemi právy a povinnostmi vyplývajícími pro něho z titulu zřizovací listiny. Ve své činnosti se řídí platnými zákony, ostatními předpisy, jakož i rozhodnutími a pokyny zřizovatele.

Za Domov vystupuje a jedná ředitel organizace, kterého jmenuje a odvolává zřizovatel. Ředitel je statutárním orgánem Domova. Jedná jménem organizace samostatně, dbá, aby organizace plnila hlavní účel a předmět činnosti a dodržovala stanovené finanční vztahy k rozpočtu zřizovatele. Ředitel odpovídá zřizovateli za plnění úkolů Domova v hlavní i doplňkové činnosti.

Sídlo: Filipov č. p. 65, 407 53 Jiříkov
Zřizovatel: Město Jiříkov, Náměstí 464, 407 53 Jiříkov, IČO: 00261424
Statutární orgán: Mgr. Roman Horn, ředitel organizace
IČ: 47274581
Číslo účtu: 0924185359/0800
Telefon: 412 338 397
www: www.ddfilipov.cz
e-mail: info@ddfilipov.cz

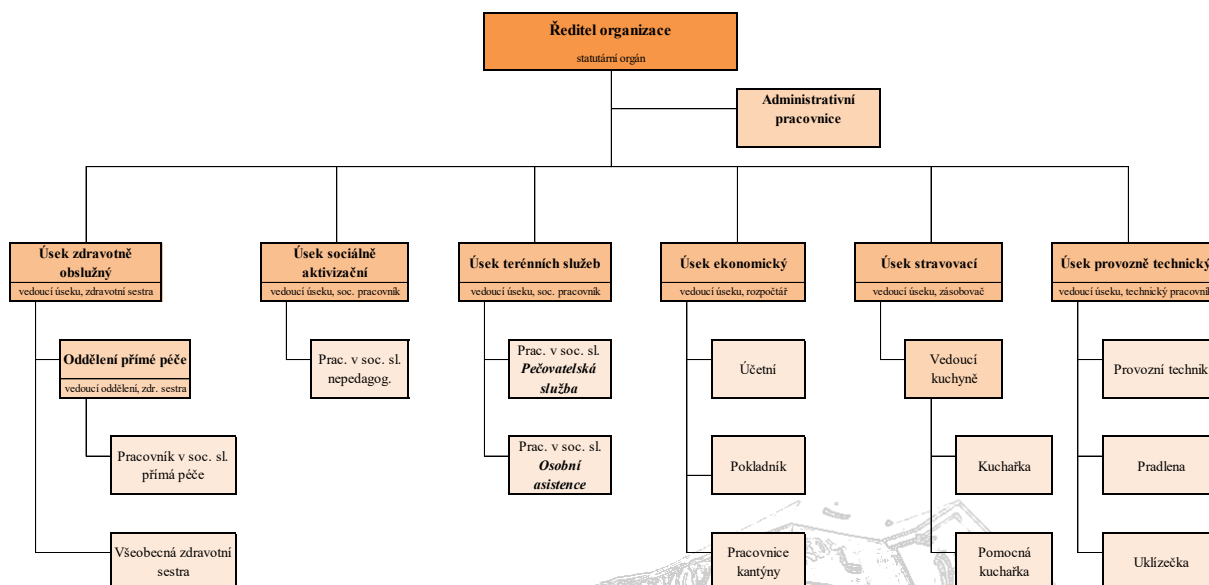
Hlavním posláním Domova je poskytování sociálních služeb ve smyslu zák. č. 108/2006 Sb., o sociálních službách, v platném znění. Domov poskytuje sociální služby pobytové s celoročním provozem a služby terénní v přirozeném prostředí klientů, v náležité kvalitě, na odborné úrovni a pokud možno dle individuálních potřeb klienta. Působí na osoby aktivně, podporuje je v rozvoji samostatnosti a motivuje je k takovým činnostem, které zamezí jejich sociálnímu vyloučení. Domov dále zajišťuje personální, organizační, technické a hospodářské činnosti s výjimkou úkolů a záležitostí, které si vyhradil zřizovatel do své působnosti.

Organizace je členem Asociace poskytovatelů sociálních služeb.

PERSONALISTIKA

Veškerý chod Domova, tedy pobytové i terénní služby, zajišťovalo v roce 2020 celkem 82 zaměstnanců na hlavní pracovní poměr. Vzhledem k pandemii koronaviru bylo nutné v závěru roku kompenzovat zaměstnance v izolaci nebo v karanténě zvýšeným počtem pracovníků na dohodu o provedení práce.

ORGANIZAČNÍ STRUKTURA

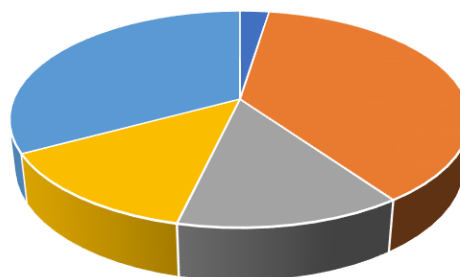


Vedoucí tým organizace k 31. 12. 2020

- Mgr. Roman Horn, ředitel organizace od 1.2.2020 (do 31.1.2020 Ing. Bc. Jindřich Jurajda, DiS., místostarosta pověřený řízením organizace),
- Mgr. Iveta Hermanová, zástupce ředitele, sociální pracovníce,
- Zuzana Hospodková, vedoucí úseku zdravotně obslužného
 - Ladislava Vejrychová, vedoucí oddělení přímé péče
- Mgr. Jana Podzimková DiS., vedoucí úseku terénních služeb, sociální pracovníce
- Alena Suchá, rozpočtář, hlavní účetní, vedoucí úseku ekonomického
- Jana Mikešová, vedoucí úseku provozně technického
- Romana Bučková, vedoucí úseku stravovacího

Počet zaměstnanců (bez DPP a DPČ) k 31. 12. 2020

sociální pracovníce	2
pracovníci v sociálních službách DZR a DPS	31
pracovníci v sociálních službách PS a OA	11
zdravotní personál	11
vedení a technicko - hospodářští pracovníci	27
Celkem	82



SOCIÁLNÍ SLUŽBY A DOPLŇKOVÁ ČINNOST

Domov se nachází ve Filipově č. p. 65 (pobytové služby), sídlo terénních služeb je v Londýnské 564/2, Jiříkov a dle zákona o sociálních službách č. 108/2006 Sb., v platném znění, poskytuje čtyři sociální služby.

Domov zajišťuje a poskytuje zejména sociální službu domov pro seniory dle § 49 ZSS osobám v nepříznivé sociální situaci, které mají sníženou soběstačnost zejména z důvodu věku, jejichž situace vyžaduje pravidelnou pomoc jiné fyzické osoby a sociální službu domov se zvláštním režimem dle § 50 ZSS osobám, které mají sníženou soběstačnost z důvodu chronického duševního onemocnění nebo závislosti na návykových látkách, a osobám se stařeckou, Alzheimerovou demencí a ostatními typy demencí, jejichž situace vyžaduje pravidelnou pomoc jiné fyzické osoby.



Domov pro seniory ID: 2135966

kapacita 17 lůžek

Domov se zvláštním režimem ID: 7051562

kapacita 76 lůžek

Domov provozuje i terénní pečovatelskou službu dle § 40 ZSS osobám, které mají sníženou soběstačnost z důvodu věku, chronického onemocnění nebo zdravotního postižení, a rodinám s dětmi, jejichž situace vyžaduje pomoc jiné fyzické osoby a osobní asistenci dle § 39 osobám, které mají sníženou soběstačnost z důvodu věku, chronického onemocnění nebo zdravotního postižení, jejichž situace vyžaduje pomoc jiné fyzické osoby, přičemž se služba poskytuje bez časového omezení, v přirozeném sociálním prostředí osob a při činnostech, které osoba potřebuje.



Pečovatelská služba ID: 5350551

okamžitá kapacita - 5 osob

Osobní asistence ID: 5168000

okamžitá kapacita - 2 osoby

Prostřednictvím svých nebo externích zaměstnanců poskytuje Domov také zdravotní péči v oboru ošetrovatelství o pojištěnce, za podmínek a v rozsahu stanoveném ve zvláštním právním předpisu.

Doplňkové činnosti provádí Domov v rozsahu stanoveném zřizovací listinou a jejími dodatky.

TERÉNNÍ SLUŽBY

Úsek terénních služeb je tvořen zaměstnanci pečovatelské služby a osobní asistence. Obě služby jsou významným článkem v řetězci poskytovatelů terénních služeb ve Šluknovském výběžku, přičemž nejčastějšími klienty jsou obyvatelé Jiříkova, Rumburku, Varnsdorfu a Krásné Lípy. K poslednímu dni roku 2020 byly sociální terénní služby poskytovány u 57 smluvně vázaných klientů, dalších 168 klientů využívalo dovoz obědů z kuchyně Domova

Pečovatelská služba umožňuje obyvatelům důstojný život ve vlastní domácnosti, podporuje klienty v samostatnosti a soběstačnosti dle jejich možností a schopností, aby byl co nejdéle zachován jejich způsob života a zajištěny základní životní a sociální potřeby.

Poslání pečovatelské služby

Poskytnutí přiměřené míry pomoci a podpory v úkonech, které klient sám nezvládá z důvodu snížené soběstačnosti, vytvořit jim důstojné prostředí s důrazem na individuální potřeby, kvalitu a úctu

Pečovatelská služba je poskytována každodenně od 7:00 do 19:00 hod. v domácnostech klienta a nabízí:

- pomoc při zvládnání běžných úkonů péče o vlastní osobu
- pomoc při osobní hygieně nebo poskytnutí podmínek pro osobní hygienu
- poskytnutí stravy nebo pomoc při zajištění stravy
- pomoc při zajištění chodu domácnosti
- zprostředkování kontaktu se společenským prostředím

Osobní asistence, terénní sociální služba Domova „Srdce v dlaních“ - sociální služby Jiříkov, je podpořena v rámci projektu PODPORA SOCIÁLNÍCH SLUŽEB V ÚSTECKÉM KRAJI 3, který je spolufinancován Evropskou unií. Cílem projektu je zajištění podpory vybraných druhů sociálních služeb na území Ústeckého kraje od 1.1.2020 do 31. 12. 2021.

Poslání osobní asistence

Odborně a individuálně pomáhat osobám se sníženou soběstačností z důvodu věku, chronického onemocnění, nebo zdravotního postižení, překonávat jejich nepříznivou sociální situaci, a to prostřednictvím kvalifikovaného osobního asistenta, tak aby mohly co nejdéle žít ve svém prostředí.

Osobní asistent provází klienta v jeho přirozeném prostředí a pomáhá mu k soběstačnosti a schopnosti plnohodnotně se zapojit do běžného života.



S pomocí kvalifikovaných pracovníků usilujeme o maximální možné zapojení našich klientů do jejich přirozené sociální sítě a společnosti. Spolupráce klienta a asistentky funguje tak, aby byla klientům poskytována nestigmatizující pomoc ve všech činnostech, které potřebují k plnohodnotnému životu ve svém prostředí a domácnosti. Poskytujeme pomoc individuálně dle požadavků a přání klienta, aby s pomocí osobního asistenta zvládal běžné denní činnosti.

Osobní asistence je poskytována každodenně v domácnostech klienta a nabízí:

- pomoc při zvládnání běžných úkonů péče o vlastní osobu
- pomoc při osobní hygieně
- pomoc při zajištění stravy
- pomoc při zajištění chodu domácnosti
- výchovné, vzdělávací a aktivizační činnosti
- zprostředkování kontaktu se společenským prostředím
- pomoc při uplatňování oprávněných práv, oprávněných zájmů a při obstarávání osobních záležitostí

Naše služby poskytujeme komplexně, snažíme se je individualizovat dle přání a potřeb klienta. Již při jednání se zájemcem o službu, předkládáme naše nabídky služeb, včetně popisu všech úkonů, které provádíme v rámci obou terénních služeb.

Naše terénní služby plní své poslání tím, že umožňují klientům co nejdéle setrvat v jejich přirozeném domácím prostředí, tam kde oni sami chtějí a kde to mají rádi. Ve většině případů by se museli klienti bez naší asistence smířit s myšlenkou odchodu do pobytového zařízení.

POBYTOVÉ SLUŽBY

Posláním Domova je poskytovat pobytovou sociální službu lidem, kteří v důsledku svého handicapu nemohou žít ve svém přirozeném prostředí. Podporujeme jejich soběstačnost s respektem k individuálním potřebám a snažíme se o vytvoření domácího prostředí.

Pobytové služby Domova zahrnují dvě služby – domov pro seniory (DPS) a domov se zvláštním režimem (DZR). Cílem poskytovaných služeb Domova je zabezpečit klientům vysokou úroveň kvality života, která by se v maximální možné míře přibližovala životu v přirozeném domácím prostředí. Cíl Domova spočívá především ve snaze poskytnout klientům možnost strávit důstojné stáří na odpovídající životní úrovni a k jejich spokojenosti.

Domov „Srdce v dlaních“ měl k 31. 12. 2020 registrovanou kapacitu 93 lůžek v 39 pokojích, z toho domov pro seniory 17 lůžek a domov se zvláštním režimem 76 lůžek. Z důvodu pandemie nebyla během roku obsazována všechna lůžka a byly vyčleněny pokoje a lůžka pro karanténu a izolaci klientů.



Bylo nutné také vyčlenit z kapacity prostor a lůžka pro potřeby karantény a izolace v době pandemie, přičemž tento stav zřejmě potrvá i nadále. Tím bylo možné zrušit poslední čtyřlůžkový pokoj v Domově a nyní disponujeme jednolůžkovými, dvoulůžkovými a třílůžkovými pokoji.

Pokoje jsou vybaveny lůžky a základním nábytkem, kde každý klient má k dispozici polohovatelné lůžko, noční stolek, šatní skříň a židli. Jídelní stůl je společný na každém pokoji. S ohledem na velikost pokoje má klient možnost mít na pokoji pouze drobné kousky vlastního nábytku a výzdobu dle uvážení, a to na základě dohody s ostatními spolubydlícími a personálem Domova. Na pokojích klientů lze používat televizní a rozhlasový přijímač.

Na každém patře jsou bezbariérová WC spojená s umývárnu, společná koupelna se sprchovým koutem a vanou. V prostorách chodeb jsou umístěna křesílka pro trávení odpočinku a volného času. Ten mohou trávit také v kavárně Babetě v přízemí, v jídelně nebo na společenském sále v 1. patře, kdy všechny místnosti jsou vybaveny televizními přijímači. Klienti mohou také využívat velkou zahradu s terasou. Ve druhém patře jsou na chodbě k dispozici knihovničky. Klienti mají celodenně k dispozici automaty na teplou a studenou vodu, lednice a kuchyňské koutky. V pracovní dny je k dispozici kantýna.

Měsíční úhrady za pobyt a stravu, jako i úhrady za fakultativní služby v Domově, hradí klienti dle aktuálního Sazebníku úhrad a služeb, s kterým jsou seznámeni při nástupu a při každé úpravě. V roce 2020 byla provedena úprava sazebníku k 1. 7. 2020, kdy došlo k mírnému navýšení plateb za stravu. Následně byla provedena úprava sazebníku s ohledem na zvýšení cen potravin i energií, které byly kompenzovány navýšením důchodů, k 1. 1. 2021.

Z fakultativních služeb jsou zpoplatněny pouze dvě služby, a to zapůjčení polohovacího křesla a doprava klientů privátní povahy.

Přehled klientů pobytových služeb – domov pro seniory (DPS) a domov se zvláštním režimem (DZR)

ROK 2020		DPS	DZR
Kapacita sociální služby		17	76
Počet žádostí o umístění		13	30
Ve sledovaném roce klienti	přijetí	0	18
	propuštění, zemřelí	1	43
Počet klientů k 31.12. 2020		16	50
Průměrný věk klientů		81,3	76,1

V DPS je umístěno 56 % klientů pocházejících z okresu Děčín a 44 % z okresu Liberec, v DZR je umístěno 48 % klientů pocházejících z okresu Děčín, 28 % z okresu Liberec a zbylých 24 % z jiných okresů.

OŠETŘOVATELSKÁ A ZDRAVOTNÍ PÉČE

V roce 2020 byla péče poskytována celkem 11 všeobecnými sestrami, jeden pracovník pracuje v Domově na DPP a jedna pracovnice na zkrácený úvazek. V denních směnách pracují celkem dvě až tři všeobecné sestry, v noční době je přítomna v Domově jedna všeobecná sestra.

Lékařskou péči v Domově smluvně zajišťovala MUDr. Martina Kučerová, která pravidelně dojížděla do zařízení, ale v případě akutní potřeby bylo možné klienta převézt do jedné z jejích ordinací v Jiříkově, Rumburku nebo ve Varnsdorfu. V roce 2020 tato možnost byla několikrát využita, zároveň bylo možné lékařku či jednotlivé ordinace kdykoliv telefonicky kontaktovat. Klienti Domova mají vypracované ošetřovatelské plány, podle kterých zdravotní sestry vykonávají zdravotnické činnosti na základě ordinace praktického lékaře. K odborným specializovaným lékařům jsou klienti převáženi prostřednictvím zdravotnické dopravní služby.

Do Domova za klienty docházeli i někteří specialisté. Lékařka z diabetologické poradny pravidelně v intervalech 3 měsíců dojížděla do Domova a prováděla plánované kontroly u 36 klientů. Lékař z psychiatrické ordinace navštěvoval 80 klientů Domova v pravidelných intervalech. Stomatologickou péči zajišťuje lékařka z Jiříkova, která dle potřeby dojížděla do Domova k imobilním či hůře se pohybujícím se klientům, přičemž naplánované výkony prováděla v ordinaci v Jiříkově. Celkem bylo za rok ošetřeno v zubní ordinaci 39 klientů, z toho někteří opakovaně. Úspěšně byla navázána spolupráce s lékařkou z neurologické ambulance, která dle potřeby navštívila klienty v zařízení. Celkem bylo za rok v její péči 41 klientů, v případě dalšího vyšetření byli klienti dopravováni do ordinace lékařky.

Naši klienti jsou nemocensky pojištěni u celkem pěti zdravotních pojišťoven (VZP, ČPZP, VOZP, OZP, ZPMV).

AKTIVIZAČNÍ ČINNOSTI

Mezi základní činnosti patří smysluplné naplnění volného času. Tyto aktivity zajišťují pracovníci výchovně nepedagogických činností. Volnočasové aktivity rovněž vychází z individuálních potřeb klientů a možností organizace. V průběhu roku 2020 měli klienti možnost účastnit se 5 plánovaných akcí. Tyto akce, vzhledem k opatřením vlády, se konaly pouze v našem Domově. Jednalo se o „Hudební odpoledne“ s interprety J. Kabeláčem a J. Kubátem, kterého se zúčastnilo okolo 30 klientů, dále „Zimní výtvarná dílna s dětmi z Mateřské školy Slunečnice Jiříkov (17 klientů), „Masopustní veselí“ s dětmi z MŠ Slunečnice Jiříkov (35 klientů), „Vítání léta“ (cca 40 klientů) a „Loučení s létem“ (cca 40 klientů). Veškeré plánované aktivity a fotografie z nich jsou umístěny na webových stránkách Domova pod štítkem Fotogalerie.

Náš Domov dlouhodobě úzce spolupracuje s MŠ Slunečnice Jiříkov, MŠ Komenského Rumburk, Dětským domovem Lipová, Domovem pro seniory Oberland a ZŠ U Nemocnice Rumburk. Všechny akce s těmito zařízeními byly od března 2020 pozastaveny z důvodu zákazu návštěv v sociálních zařízeních. Tímto děkujeme kolektivu MŠ Komenského Rumburk za poslání roušek, dále jarních a velikonočních dekorací pro naše klienty, Domu dětí a mládeže Rumburk za jablečný závin pro naše sestřičky, MŠ Slunečnice Jiříkov za vánoční přáníčka a fotografie a ZŠ Pastelka Rumburk za vánoční dekorace a přání.



Všechny aktivity, které znamenaly soustředění většího počtu lidí jsme museli zrušit a nadále se věnovat převážně individuálním činnostem s klienty. To znamená individuální rozhovory, předčítání z knih a časopisů, společenské hry a karty, řešení hlavolamů, kvízů na procvičení paměti, individuální ruční práce a paměťová cvičení, která probíhala nejvýše ve dvou lidech. Kromě těchto aktivit jsme zajistili klientům možnost si pohovořit

se svými blízkými prostřednictvím videohovoru na tabletu nebo notebooku. V celém areálu Domova jsme pro naše klienty zprovoznili Wi-Fi připojení k internetu, přičemž klientům jsou samozřejmě nápomocny určené pracovníce, které zajistí vše potřebné.

Od roku 2013 vydává Domov Zpravodaj, ve kterém si klienti mohou přečíst, co se událo v minulém měsíci, co se bude konat měsíc následující, dále si zde mohou prohlédnout fotografie z uskutečněných akcí, ale také vyluštit křížovku, kvíz a dozvědět se různé zajímavosti.

Náš Domov se zúčastnil projektu Ježíškova vnoučata. Všichni klienti, kteří se do tohoto projektu zapojili, byli Ježíškovými vnoučaty obdarováni.

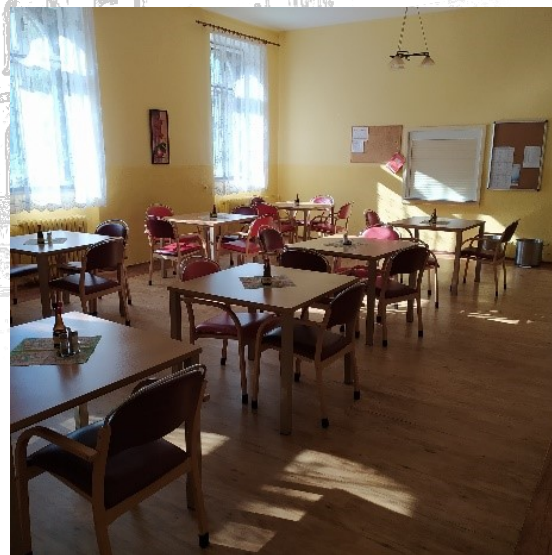


HOSPODAŘENÍ A PROVOZ ORGANIZACE

V roce 2020 byla prováděna běžná údržba budov a zařízení, zejména opravy a servis mandlu, vakumetu, myčky, pračky, oprava střechy – pojistná událost, oprava podlahy, opravy a servis aut, smluvní a servisní práce na PC technice. Byla vymalována část chodby a kuchyně, pravidelné prohlídky a revize výtahů, čištění přístrojů Bonno, deratizace, rozbor vody, desinfekce studní, pojištění majetku a osobních automobilů, zvýšené náklady na svoz odpadů a desinfekci prostoru Domova.

Během roku 2020 jsme pořídili pečící výklopnou pánev do kuchyně, do drobného dlouhodobého majetku například notebook Compaq, tiskárnu, pračku Bosch, trezor, šatní skříňky a kancelářský nábytek pro zaměstnance, pro potřeby klientů zahradní židle, plynový gril, dvě chladničky, stolní blixer, odšťavovač, z důvodu protiepidemických opatření pak množství ochranných pomůcek, glukometr, oxymetr, generátory ozónu pro desinfekci prostor Domova, paravány, teploměry.

Kuchyně našeho Domova nabízí pětkrát týdně možnost výběru ze dvou obědů, součástí nabídky je i dietní stravování (D4, D9, D10). Pracovníci kuchyně tak zajišťovali po celý rok sedm dní v týdnu celodenní stravu pro cca 88 klientů a k tomu cca 35 obědů denně (o víkendech cca 12) pro zaměstnance Domova. Pro cizí strážníky vyrobí kuchyně Domova cca 120 obědů denně (o víkendech cca 60), přičemž distribuce stravy probíhá v nerezových nádobách a plastových termoportech. Toto vybavení zaručuje vysokou míru hygieny poskytované služby a naplnění zákonem stanovených hygienických pravidel a podmínek pro dodávku teplé stravy.



V roce 2020 bylo z kuchyně vyexpedováno pro cizí strážníky a pro zaměstnance Domova celkem 44 164 obědů. Pro klienty Domova bylo vyrobeno 31 295 snídaní, 31 286 přesnídávek, 31 290 obědů, 31 293 svačin, 31 302 večeří a 11 136 druhých večeří.

Ve finančně extrémně náročném roce 2020 vykázala naše organizace zhoršený hospodářský výsledek ve výši -788,65 Kč (v hlavní činnosti -791,31,- Kč a v doplňkové činnosti 2,66,- Kč).

Hospodaření organizace v porovnání s předcházejícími roky (v tis. Kč) představuje následující tabulka, ve které je účtování rozděleno na hlavní (HČ) a doplňkovou (DČ) hospodářskou činnost.

číslo a název účtu	rok 2018		rok 2019		rok 2020	
	HČ	DČ	HČ	DČ	HČ	DČ
501 materiál	4921	1	5473	1	4531	1138
502 energie	2766	1	2953	1	2628	74
504 prodané zboží	0	582	0	597	0	561
511 opravy a údržba	1149	1	1229	1	1287	1
512 cestovné	83	0	35	0	3	0
513 náklady na reprezentaci	30	0	0	0	0	0
518 služby	2269	1	1830	1	2050	2
521 mzdové náklady	25325	84	26858	81	29663	561
524 soc. a zdrav. pojištění	8323	27	8847	27	9680	148
525 ost. mzd. náklady	78	0	73	0	101	0
527 příděl do FKSP	506	0	526	0	902	0
528 ost. soc. náklady	0	0	0	0	0	0
538 daně a poplatky	0	0	0	0	303	0
549 poplatky, pojistné	898	0	871	0	867	0
549 DPH	0	0	0	0	0	0
558 nákup DHIM a DNIM	486	0	439	0	250	0
54. daně	1	0	0	0	21	0
551 odpisy	596	0	524	0	479	0
náklady celkem	47431	697	49658	709	52765	2485
602 tržby z prodeje služeb	31257	0	31816	0	29672	1658
604 tržby z prodeje zboží	0	697	0	709	0	840
644 prodej materiálu	0	0	0	0	0	0
648 použití fondů	149	0	6	0	7	0
649 ostatní výnosy	135	0	142	0	951	0
662 úroky	3	0	4	0	4	0
672 dotace MPSV	13307	0	15669	0	20182	0
672 dotace Úřad práce	24	0	0	0	0	0
672 dotace Krajský úřad	0	0	0	0	0	0
672 dotace Euroregion	0	0	0	0	0	0
672 dotace město Rumburk	750	0	820	0	749	0
672 příspěvek zřizovatele	1800	0	1200	0	1200	0
672 příspěvek od ostatních obcí	4	0	0	0	0	0
výnosy celkem	47429	697	49657	709	52765	2498
hospodářský výsledek	-2	0	-1	0	0	13
hospodářský výsledek celkem	-2		-1		13	

HOSPODAŘENÍ FONDŮ

Účet 413 Rezervní fond tvořený ze zlepšeného výsledku hospodaření

Počáteční stav k 1. 1.2020	782 670,95,-
Příjmy	
zlepšený hospodářský výsledek	2,66,-
Výdaje	
zhoršený hospodářský výsledek	791,31,-
Konečný stav k 31. 12. 2020	781 882,30,-

Účet 414 Rezervní fond z ostatních titulů

Zůstatek k 1. 1.2020	583 811,13,-
<i>Příjmy</i>	
zúčtování darů	6 648,00,-
<i>Výdaje</i>	
zúčtování darů	6 648,00,-
posílení investičního fondu	100 450,29,-
celkem	107 098,29,-
Zůstatek 31. 12. 2020	483 360,84,-

Účet 416 Fond reprodukce majetku (investiční fond)

Počáteční stav k 1. 1. 2020	0,00,-
<i>Příjmy</i>	
odpisy	579 110,94,-
<i>Výdaje</i>	
pořízení dlouhodobého majetku	386 200,00,-
úhrada investičního úvěru (splátky aut)	192 910,94,-
celkem	579 110,94,-
Konečný stav k 31. 12. 2020	0,00,-

Účet 411 0300 Fond odměn

Počáteční stav k 1. 1. 2020	448 212,31,-
<i>Příjmy</i>	0,00,-
<i>Výdaje</i>	0,00,-
Konečný stav k 31.12.2020	448 212,31,-

Účet 412 Fond kulturních a sociálních potřeb

Počáteční stav k 1. 1. 2020	776 584,45,-
<i>Příjmy</i>	
základní příděl z mezd	586 955,00,-
příjmy z rekreací	13 910,00,-
celkem	600.865,00,-
<i>Výdaje</i>	
příspěvek na stravování	85 291,00,-
rekreace	44 000,00,-
kultura, tělovýchova a sport	188 625,00,-
peněžní dary a odměny	71 000,00,-
penzijní připojištění	125 170,00,-
celkem	514 086,00,-
Konečný stav k 31. 12. 2020	863 363,45,-

KONTROLNÍ ČINNOST

Kontrolní činnost byla ovlivněna koronavirovou pandemií, což se projevilo v menším počtu externích kontrol ze strany různých institucí.

- 30.1. 2020, Krajská hygienická stanice Ústeckého kraje, územní pracoviště Děčín v oblasti bezpečnosti a hygieně potravin a stravování – zjištěný nedostatek odstraněn k 10.2.2020.
- 13.5. 2020, Ing. J. Schovancová a Ing. M. Bím, následná a veřejnosprávní kontrola hospodaření zřizovatelem s doporučením a opatřeními. Všechna opatření dne 7.7.2020 odstraněna, zřizovatel informován.
- 15.7.2020, Úřad práce České republiky, kontrola dodržování zákona o státní sociální podpoře – bez opatření.
- 7.8.2020 AUDIT OBCE, s.r.o. Příbram, ověření čerpání neinvestiční dotace dle Smlouvy č. 19/SML0270/SoPD/SV v rámci programu „ Podpora sociálních služeb v Ústeckém kraji 2019“ – bez opatření.
- 29.9. 2020, Ústecký kraj, veřejnosprávní kontrola použití prostředků neinvestiční dotace z rozpočtu ÚK na podporu sociálních služeb za rok 2019 – bez opatření.
- 3.12.2021, V rámci celostátní akce a ve spolupráci s Krajským úřadem Ústeckého kraje přijeli v prosinci zástupci organizace Lékaři bez hranic, o.p.s., kteří se seznámili se situací v Domově, s prostorovými možnostmi a s vykonávanými činnostmi, přičemž vyjádřili spokojenost a neměli žádné výhrady vůči všem přijatým protiepidemickým opatřením v našem zařízení.
- 28.4. 2021, Ing. M. Bím, Ing. J. Schovancová z MÚ Jiříkov, z podzimu 2020 přeložená veřejnosprávní kontrola hospodaření zřizovatelem za rok 2020 z důvodu nebezpečí nákazy – bez opatření.

ZÁVĚR

Hodnotit splněné a nesplněné cíle za rok 2020 je velmi problematické. Pandemie koronaviru zasáhla do všech oblastí našeho života, nevyjímaje sociální služby. To, co jsme si předsevzali na začátku roku bylo odsunuto přicházející pandemií na „vedlejší kolej“, prvotním úkolem roku 2020 se stala ochrana před onemocněním koronavirem. Veškeré síly a prostředky se tak daly do zabezpečení personálu Domova i terénních služeb, do ochranných pomůcek, desinfekce.

Spoustu věcí a událostí určovala nařízení vlády a mimořádná opatření Ministerstva zdravotnictví, popř. Ministerstva práce a sociálních věcí nebo Krajského úřadu Ústeckého kraje. Nebylo vždy jednoduché se vypořádat s někdy i nejasnými pokyny nebo dokonce protichůdnými.

Získali jsme všechny dostupné dotace, včetně jedné mimořádné individuální, v okamžiku enormních nákladů na ochranné pomůcky. V rámci vyčlenění části kapacity Domova na karanténu či izolaci se konečně podařilo zrušit čtyřlůžkový pokoj, který byl přežívajícím reliktem minulosti.

Jednoznačně nejdůležitějším cílem roku 2020 bylo odkoupení budovy Domova městem Jiříkov, což by nám umožnilo konečně realizovat rekonstrukci výtahu. V průběhu roku došlo k vzájemnému projednání zájmu Města Jiříkov o odkup nemovitostí Domova od Redemptoristů s tím, že zastupitelstvo města rozhodlo o odkoupení v roce 2021.

Do roku 2021, který jak již víme bude také poznamenán pandemií Covid-19, je velmi složité plánovat cokoli, co je nad rámec běžného fungování Domova. Odkoupí-li město Jiřkov budovu s přílehlými pozemky, můžeme začít s realizací rekonstrukce výtahu. V terénních službách dosluhují dvě služební vozidla, je tedy nutná jejich postupná obnova, ovšem již se změněnou filozofií vhodného typu – od dodávek k malým úsporným vozidlům, která jsou dopravním prostředkem pečovatelek. Pro potřeby rozvozu obědů si ponechá pečovatelská služba stávající typy vozidel, která vyhovují potřebě této služby.

Problematickou se jeví i nádrž na pitnou vodu, která prosakuje a bude nutná její oprava nebo nahrazení novou moderní nádrží. Je otázkou, zda je to otázka již nadcházejícího roku nebo toho následujícího. V každém případě to patří k našim prioritám ve vztahu k majetku, který Domov udržuje v provozuschopném stavu.

Jako vše kolem nás, hlavním motivem všech úvah do budoucnosti jsou finance. A těch není nikdy dost. Vzhledem k napjaté situaci, která je v oblasti veřejných rozpočtů státu, kraje i obce, bude otázkou, co se podaří nebo nepodaří zrealizovat v nejbližší době. Že budeme naplňovat poslání naší organizace i za těchto podmínek, není žádných pochyb.

